



RUBENS, BRUEGHEL, LORENA

El paisaje nórdico en el Prado

GUÍA DIDÁCTICA

RUBENS, BRUEGHEL, LORENA

El paisaje nórdico en el Prado

RUBENS, BRUEGHEL, LORENA

El paisaje nórdico en el Prado

PRF

MATERIAL PARA EL PROFESOR

ALM

MATERIAL PARA EL ALUMNO

ÍNDICE DE CONTENIDOS

I. CÓMO USAR ESTE MATERIAL

II. PREPARANDO LA VISITA

III. ANTE EL CUADRO

IV. DESPUÉS DE LA VISITA

V. CONTEXTO HISTÓRICO-SOCIAL DEL SIGLO XVII
EN FLANDES Y HOLANDA

VI. ARTE Y CULTURA EN LOS PAÍSES BAJOS EN EL SIGLO XVII

VII. FICHAS DIDÁCTICAS

I. CÓMO USAR ESTE MATERIAL

The logo for the Prado Research Foundation (PRF) is located in the top right corner. It consists of the letters 'PRF' in a white, serif font, centered within a solid grey square.

Presentamos un conjunto de actividades cuyo objetivo es ayudar a los alumnos a aprovechar mejor la visita.

Se ha dado a este material el **formato** de unas fichas en las que se facilita al alumno información para despertar su curiosidad y facilitar la observación de cada obra de arte, y unas cuestiones sobre aspectos del cuadro que tendrán que responder.

La **actividad** completa requerirá tres sesiones:

Sesión previa en el aula: actividades de introducción para que sepan qué es un cuadro de paisaje, qué van a ver en la visita y el sistema de trabajo que van a seguir.

Durante la visita: recorrerán las salas respondiendo a las preguntas del cuestionario.

Tras la visita, de nuevo en clase: se corregirán y comentarán los aspectos más significativos o aquellos en los que los alumnos hayan mostrado más interés.

La novedad de este trabajo reside en que no va dirigido exclusivamente a los profesores/alumnos de *Arte*, sino que se podrán estudiar otros muchos aspectos de la cultura, sociedad, moda, mentalidad e intereses que se abordan habitualmente desde otras materias. En cada cuestionario se indica al margen con qué asignaturas del *currículum* se relacionan los comentarios y preguntas planteadas.

No se ha hecho un análisis exhaustivo de cada paisaje puesto que esa información se podrá encontrar en el catálogo de la exposición realizado por el Museo del Prado. Se ha tenido en cuenta que este material va dirigido en buena parte a un público no especializado en Historia del Arte, al que se quiere facilitar al máximo la actividad.

El número total de **fichas** en las que se agrupan los cuadros de paisajes es de diez. Cada profesor seleccionará las que les parezcan más convenientes de acuerdo con su materia, los intereses de los alumnos y el tiempo con el que cuente para la visita.

Presentamos dos tipos de actividades preparatorias de la visita:

OPCIÓN A. Un conjunto de actividades cuyo objetivo es analizar los cuadros de paisajes desde una perspectiva general y desde cada asignatura. El profesor desarrollará en **una** sesión la actividad que corresponda con su materia.

OPCIÓN B. Una actividad cuyo objetivo es preparar al profesor y al alumno en la metodología que se va a seguir en la visita.

Si el profesor no dispone de mucho tiempo, puede elegir una sola actividad, bien de la opción A, bien de la opción B.

OPCIÓN A

ACTIVIDADES DE INTRODUCCIÓN GENERAL

FILOSOFÍA

Paisaje y filosofía

La cultura comprende todo lo producido por el hombre, ya sean objetos materiales, normas de comportamiento o ideas. Cultura y sociedad se interrelacionan mutuamente: La sociedad es el grupo humano que interactúa entre sí y con el medio, y la cultura constituye su producto.

Observa detenidamente ***Fiesta de Nuestra Señora del Bosque*** de Denis van Alsloot y contesta las siguientes cuestiones:

1. ¿Qué objetos materiales aparecen en la obra y qué información proporcionan acerca de la sociedad flamenca del siglo XVII?
2. Describe diferentes comportamientos que observes y que eran propios de la época.
3. ¿Qué diferencias establecerías con la conducta de gente en una fiesta actual?
4. ¿Cómo aparece representada la relación de la sociedad con la naturaleza? ¿Qué diferencias existen en dicha relación en nuestra época?
5. Los conocimientos e ideas también están en relación con la clase social. ¿Qué grupos sociales te parece que están representados?



II. PREPARANDO LA VISITA

PRF

ACTIVIDADES DE INTRODUCCIÓN GENERAL

ÉTICA

Paisaje y ética

Como reacción frente al deterioro medioambiental -lluvia ácida, efecto invernadero, contaminación, extinción de especies, etc.- el ser humano se ha dado cuenta de que la explotación excesiva y descontrolada de la naturaleza es un arma que se vuelve contra él y contra su propia supervivencia.

La nueva actitud ecologista incluye la protección de los animales. A partir de la contemplación y análisis de la obra **Partida de caza y pescadores** de Philips Wouwerman redacta un ensayo en el que plantees las siguientes cuestiones:

1. ¿Podemos pensar que los animales tiene derechos?
2. La caza y la pesca tienen aspectos positivos y negativos. ¿Sabrías decir cuáles son de cada tipo?
4. ¿Por qué motivos se ha cazado y pescado tradicionalmente? ¿Son actividades cuya finalidad es únicamente conseguir comida o existen otros fines? ¿Son todos éticamente correctos?



Philips Wouwerman
Partida de caza y pescadores



Philips Wouwerman
Cacería de liebres

Paisaje y educación plástica

E.PLÁSTICA

Vamos a analizar plásticamente la obra **Cacería de liebres** de Philips Wouwerman para aprender nociones fundamentales en la pintura de paisaje. Vas a fijarte en varios aspectos para después pintar un paisaje en el que apliques las nociones aprendidas.

Señala en la obra los siguientes aspectos que están relacionados con la profundidad:

- La superposición de planos horizontales.
- La alternancia de planos de luz y sombra.
- Contrastes en los primeros planos, colores menos saturados en la lejanía.
- Líneas de perspectiva.
- Diferencia de tamaño en los personajes, edificios y árboles.

PSICOLOGÍA

Paisaje y psicología

La conducta es en gran medida una manifestación del carácter, los sentimientos y emociones, así como de la relación con los demás.

Observa las actividades que realizan los personajes que aparecen en **Paisaje invernal con patinadores** de Joost Cornelisz. Droochsloot. Escribe una redacción imaginando, a partir de lo que hacen algunos de ellos, cómo son. Ten en cuenta en tu análisis las distintas actitudes de hombres y mujeres, las actividades que se hacen individualmente y las que son colectivas, las que se realizan en el exterior y en el interior, la importancia del ocio y el trabajo, las propias de cada grupo social, etc. Y cómo todo ello configura en gran medida la personalidad.



LITERATURA

Paisaje y literatura

Jan Brueghel el Viejo nos ofrece en **La vida campesina** una visión idílica del trabajo en una granja lechera en Flandes. También la literatura ha reflejado este ambiente cordial y feliz de contacto con la naturaleza en muchos poemas, los llamados poemas pastoriles, así denominados porque sus protagonistas generalmente suelen ser pastores.

Lee los siguientes fragmentos de dos *Églogas* de Garcilaso de la Vega y comenta qué te sugieren:

*El dulce lamentar de dos pastores,
Salicio juntamente y Nemoroso,
he de cantar, sus quejas imitando;
cuyas ovejas al cantar sabroso
estaban muy atentas, los amores,
de pacer olvidadas, escuchando.*

*Recoge tu ganado, que cayendo
ya de los altos montes las mayores
sombras con ligereza van corriendo;
mira en torno, y verás por los alcores
salir el humo de las caserías
de aquestos comarcanos labradores.*

II. PREPARANDO LA VISITA

PRF

*Recoge tus ovejas y las mías,
y vete tú con ellas poco a poco
por aquel mismo valle que solías;
yo solo me averné con nuestro loco,
que pues él hasta aquí no se ha movido,
la braveza y furor debe ser poco.*



Paisaje y música

Observa la obra de Jan Brueghel el Viejo **Boda campestre**. Percibirás la alegría de la celebración a la que está contribuyendo, sin duda, la música.

Tres músicos acompañan al cortejo nupcial y otros tres animan el baile de los campesinos que bailan en corro en la zona derecha de la composición. Investiga qué instrumentos están tocando.

Cada pueblo tiene sus canciones y bailes típicos. Busca cómo se llaman las danzas de las diferentes regiones de España, analiza con qué instrumentos se tocan y cómo se bailan.



Jan Brueghel el Viejo
Boda campestre



Denis van Alsloot y Hendrik de Clerck
Bosque con Diana y Acteón

Paisaje y cultura clásica

A menudo el bosque puede servir como escenario de la vida y andanzas de los dioses, y la belleza de la naturaleza compite con la belleza sensual de los cuerpos desnudos.

La principal fuente de inspiración para los artistas han sido las *Metamorfosis* del poeta latino Publio Ovidio Nasón (43 a.C.-17 d.C.), extenso poema -quince libros- que recoge diversas historias y leyendas mitológicas sobre el tema de las metamorfosis o transformaciones.

Es el caso, por ejemplo, del cuadro de Denis van Alsloot y Hendrik de Clerck **Bosque con Diana y Acteón**, que recoge un episodio mitológico aunque el paisaje adquiere un protagonismo ma-

MÚSICA

C.CLÁSICA

yor que el de los personajes.

- ¿Quiénes son los protagonistas de la historia?
- ¿Qué estaba haciendo cada uno de ellos?
- ¿Cuál fue el desencadenante de la metamorfosis sufrida por uno de los personajes?
- ¿Cómo terminó la historia?
- ¿Conoces otros episodios protagonizados por la diosa que aparece en este cuadro?
- Lee el capítulo de las *Metamorfosis* en el que se cuenta la historia de Diana y Acteón.

RELIGIÓN

Paisaje y religión

Los cuadros de paisajes plasman la belleza de la naturaleza: montes, cielos, animales, plantas, ríos... Muchas veces ese ambiente sirve como marco para presentarnos a unos personajes. Un ejemplo de esto es la obra de Herman van Swanevelt ***Paisaje con monje cartujo ¿San Bruno?***. Al fondo vemos la naturaleza agreste, un cielo luminoso, horizonte con montañas y un encuadre de arbolado, en primer plano un jardín muy cuidado, y a la derecha la figura de un monje cartujo, posiblemente San Bruno. Este santo, fundador de la orden religiosa de los cartujos, ha sido fuente de inspiración de muchas obras de arte. Investiga datos de su vida:

¿Cuándo vivió? ¿Dónde nació?

¿Quiénes son los cartujos?

Compara la regla de los cartujos con las de otros monjes.

Busca en este retrato detalles que nos hagan ver el tipo de vida que llevó San Bruno.



HISTORIA

Paisaje e historia

Cuando queremos conocer el pasado debemos recurrir a las “fuentes” de la historia. En la actualidad contamos con muchos documentos gráficos como los videos o las fotografías, pero si retrocedemos en el tiempo debemos limitarnos más a los testimonios escritos. Las únicas imágenes que podemos contemplar de épocas pasadas son las pinturas y esculturas de los artistas.

En el cuadro ***Los archiduques Isabel Clara Eugenia y Alberto en el palacio de Tervuren, en Bruselas***, atribuido a Jan Brueghel el Viejo, aparecen los soberanos de los Países Bajos paseando por la orilla del foso que rodea una de sus principales residencias.

II. PREPARANDO LA VISITA

La infanta Isabel Clara Eugenia, hija de Felipe II y su tercera esposa, Isabel de Valois, recibió los Países Bajos como dote al contraer matrimonio con su primo el archiduque Alberto de Austria, convirtiéndose en soberanos de ese territorio. Al no tener descendencia, los Países Bajos volvieron a la Corona española, aunque Isabel Clara Eugenia se quedó allí como gobernadora hasta su muerte en 1633. Busca información sobre la época y haz un resumen de los principales acontecimientos de ese período, uno de los más prósperos en la historia de los Países Bajos.



Paisaje y arte

Muchas veces acudimos a un Museo para contemplar obras de arte, pero los artistas no las hicieron para estar expuestas en sus paredes; en su mayoría tuvieron un fin concreto y unos motivos particulares.

En la actualidad los Museos permiten que esas obras se conserven mejor y que una mayor cantidad de personas tenga acceso a ellas.

Los fondos de un Museo pueden ser adquiridos por compra o por donaciones.

Esta curiosa obra de Jan van Kessel, el Viejo está formada por 40 cuadritos de cobre pintados al óleo y en ella se representan **Las cuatro partes del Mundo**. Fue una donación de Leopold Armand, conde Hugo, al Museo de la Trinidad, y de ahí pasó al Museo del Prado.

Todo Museo tiene que llevar un registro en el que aparecen los datos de cada pieza. De esta sabemos que fue propiedad de Carlos IV y que pasó a la colección de José Bonaparte durante la Guerra de la Independencia; de ahí, posteriormente, pasaría a la del conde Hugo.

Seguramente en tu ciudad haya varios Museos. Haz una relación de ellos y del contenido que albergan. Visita alguno e investiga el origen de sus piezas.



OPCIÓN B

Hemos escogido la obra de Jan Brueghel el Viejo **Boda Campestre**. A partir de su análisis vamos a conocer aspectos de la sociedad, el arte y el pensamiento del siglo XVII en los Países Bajos, así como comprender las influencias de esa época que perviven en nuestro presente. En la ficha de este cuadro se incluye información básica sobre la obra y aspectos propios de la época. Intercaladas hay preguntas dirigidas al alumno con la finalidad de que aprenda a ver y a descubrir el mundo que subyace bajo el arte.

Hay dos tipos de preguntas para el alumno: Las señaladas con la palabra **contesta** -a las que deberá responder delante del cuadro-, con las que aprenderá a analizar una obra de arte, y las marcadas con la palabra **investiga**, que le servirán para conocer la sociedad, las costumbres, el pensamiento, etc. que se reflejan en la obra del artista. Para responder a estas preguntas el alumno debe tener tiempo de reflexión y búsqueda de información, por lo que deberá contestarlas en casa.

Sugerimos que el profesor realice esta actividad durante 20 minutos aproximadamente, dividiendo la clase en grupos de trabajo. A continuación un portavoz de cada grupo explicará a los demás los contenidos del cuadro analizado, para finalmente poner en común toda la información y obtener conclusiones. A esta segunda fase se pueden dedicar unos 30 minutos. Si los alumnos son de la E.S.O. conviene emplear dos sesiones.



ARTE

El pintor flamenco Jan Brueghel el Viejo nació en Bruselas en 1568 y murió en Amberes en 1625. Durante los siglos XVI y XVII los centros artísticos de Flandes se habían desplazado a Bruselas y Amberes. Esta última ciudad, favorecida por su importancia comercial, se convirtió en el centro de la escuela artística más propiamente flamenca y por tanto más alejada de las influencias de Italia.

investiga

1. ¿Durante qué época de la historia del arte Italia protagonizó el mayor desarrollo e innovación artística de Europa?

Hijo del pintor Pieter Brueghel el Viejo, se le conoce como el Viejo para distinguirlo de su hijo Jan, hábil discípulo y colaborador suyo. También se le llamó Brueghel de Velours (de terciopelo), de las Floras o del Paraíso por su técnica pictórica y por algunos de los temas de sus obras.

II. PREPARANDO LA VISITA

PRF

Cultivó con éxito varios géneros de la pintura, pero es famoso especialmente por sus bellísimos paisajes y naturalezas muertas: bodegones, guirnaldas y floreros. Fue uno de los creadores de la pintura de gabinetes y abordó también temas religiosos, mitológicos, alegóricos y de género. Se denomina *pintura de género* a las obras que representan costumbres o escenas de la vida cotidiana.

2. Describe la escena del cuadro.

contesta

Hasta el siglo XVI los clientes de los pintores habían sido la aristocracia y la Iglesia, y por tanto, los temas pictóricos eran *cuadros de historia* que representaban tanto escenas mitológicas o religiosas como acontecimientos bélicos y *retratos*. En consonancia con los grandes palacios e iglesias adonde iban destinados, el formato de las obras era muy grande. El auge de la burguesía, sobre todo en los países protestantes, propició un cambio en los gustos del arte. *Bodegones, paisajes y cuadros de costumbres*, de formato pequeño para colgarlos en casas particulares, pasaron a ser los encargos fundamentales para los pintores. Estos cuadros constituyen una característica propia del Barroco flamenco.

3. ¿Qué grupo social se representa en el cuadro? Fíjate tanto en las actitudes como en la vestimenta.

contesta

Aunque no formaban parte de ese mundo, los ambientes rurales se pusieron de moda entre burgueses y aristócratas, siendo los clientes que compraban dichas obras.

ÉTICA

4. Describe lo que están haciendo los distintos personajes.

contesta

El tema de la boda es utilizado como metáfora de la unión y de la concordia entre los soberanos de los Países Bajos, los archiduques Alberto e Isabel Clara Eugenia, y sus súbditos. Las actitudes y comportamientos son parte de la educación, y esta depende en gran medida del ambiente social en el que se viva. Durante los siglos XVII y XVIII los bailes al aire libre, la manifestación espontánea de sentimientos y el contacto más estrecho entre hombres y mujeres se daba entre las clases populares, pero no entre las clases altas que mantienen una conducta más rígida y guiada por normas formales.

5. Busca en el cuadro esos dos tipos de comportamientos. ¿Cómo podemos reconocerlos?

investiga

Los participantes del cortejo que avanzan con el orden, la solemnidad y el decoro propios de la etiqueta de los festejos cortesanos son la expresión del proceso civilizador puesto en marcha por los Archiduques, y contrastan con el grupo de campesinos que danza en corro, al fondo a la derecha, que se muestran mucho más espontáneos.

6. Compara los trajes de los participantes en el cortejo nupcial con los de los campesinos que aparecen en la obra de Pieter Bout titulada *La plaza de la aldea* y con los de las damas de la corte que juegan a ser campesinas en una obra realizada en colaboración por Jan Brueghel el Viejo y Joos de Momper el Joven: *Excursión campestre de Isabel Clara Eugenia*. Describe las diferencias, si las hay. ¿Podría establecerse una relación entre estas tres obras?

contesta



Pieter Bout
La plaza de la aldea



Brueghel el Viejo y Joos de Momper el Joven
Excursión campestre de Isabel Clara Eugenia

En este caso se trata de un día de fiesta, por lo que los protagonistas y sus acompañantes se han puesto sus mejores galas, especialmente reconocibles en el caso de las mujeres: las gorgueras o cuellos que les dan rigidez, las faldas y sobrefaldas largas de ricas telas, etc.

LITERATURA

Los escritores de la época también recogen esa relación entre fiesta y mundo popular. Así, Luis de Góngora escribe un precioso romance cuyos primeros versos dicen: *Hermana Marica Mañana, que es fiesta...*

investiga

7. Lee el romance completo y señala todo aquello que exprese la relación entre la fiesta y los grupos sociales populares.

MÚSICA

Las fiestas suelen implicar también música y baile. Observa a los tres músicos situados exactamente en el centro del cuadro.

contesta

8. ¿Qué instrumentos están tocando?

C. CLÁSICA

Tal vez la música sea una de las artes más antiguas, presente en todas las culturas, entre las que sobresale la cultura clásica de la que somos herederos.

investiga

9. ¿Quién es el dios griego de la música? ¿Qué instrumento suele tocar? ¿Qué otros dioses están relacionados con la música?

FILOSOFÍA

El cuadro está dividido en varios ambientes, presididos por la iglesia y su recinto acotado que ocupan el centro de la composición. La iglesia también es el centro de la vida social y a su alrededor se levantan el resto de edificios de la población. Al fondo el ámbito de la naturaleza en el que vive el campesino.

Es frecuente en estas obras costumbristas flamencas que aparezcan personajes que no participan en la actividad principal, sino que la observan desde una cierta distancia, a modo de curiosos.

contesta

10. Escribe una explicación imaginaria acerca de lo que pueden estar pensando o diciendo esos espectadores.

PSICOLOGÍA

Desde un punto de vista psicológico se diferencian los caracteres de las personas en introvertidos y extravertidos.

II. PREPARANDO LA VISITA

PRF

11. Define el concepto de *carácter psicológico* y explica las características de la *introversión* y la *extroversión*.

investiga

El pintor proyecta una mirada amable y comprensiva de las gentes sencillas, su vida cotidiana y su entorno. Asimismo, pinta con gran delicadeza y naturalismo los objetos que utilizan en los quehaceres diarios.

ARTE

PLÁSTICA

12. Enumera los objetos que forman parte de la vida cotidiana de los personajes y di para qué servían.

contesta

13. ¿Qué tonalidades creen que predominan en el cuadro?

contesta

14. Haz un esquema de la composición de la obra.

contesta

En los Países Bajos era muy habitual la colaboración entre varios pintores para realizar una obra conjuntamente. Uno pintaba las figuras, otro los paisajes, otro los animales...En el caso de Brueghel el Joven, en ocasiones hacía las figuras, como en los cuadros que pintó con Joos de Momper, en los que este realizó los paisajes, y en otros casos -como en su colaboración con Rubens- era él quien se encargaba de pintar el paisaje.

15. Busca en la exposición algunas obras en cuya realización hayan intervenido varios pintores.

investiga

Jan Brueghel el Viejo alcanzó un gran éxito profesional y social durante su vida. En 1590 viajó a Nápoles, luego a Roma y Milán, regresando a Amberes en 1596. Posteriormente viajó también a Praga. Desarrolló la mayor parte de su carrera en Amberes y llegó a ser decano del Gremio de San Lucas.

HISTORIA

16. ¿Qué eran los gremios? ¿Qué función social tenían?

investiga

Era frecuente poner instituciones como los gremios bajo la advocación de algún santo.

RELIGIÓN

17. ¿Quién era San Lucas? ¿Qué relación tiene con los pintores?

investiga

Jan Brueghel el Viejo fue pintor de la corte de los archiduques Alberto e Isabel Clara Eugenia, soberanos de los Países Bajos por designación del rey Felipe II. Su gobierno fue uno de los períodos de mayor esplendor de ese rico territorio.

HISTORIA

18. ¿Desde cuándo formaban parte de España los Países Bajos? La idea de Felipe II era crear una monarquía hereditaria en Flandes. ¿Qué ocurrió? ¿Qué paso con Isabel Clara Eugenia?

investiga

III. ANTE EL CUADRO

Se incluyen a continuación 10 fichas que agrupan cuadros de paisajes nórdicos del Museo del Prado, similares a las que se han trabajado previamente (Actividad de introducción. Opción B)

1. Paisajes con vida
 2. Los colores de la naturaleza
 3. Valores en los paisajes
 4. El paisaje, consecuencia de la intervención humana
 5. Dime qué obra encargas y te diré quién eres
 6. El mundo en el que vivimos
 7. Vamos de excursión
 8. La naturaleza en las utopías sobre el origen del mundo
 9. Paisajes que conducen al cielo
 10. Personajes emboscados
-

IV. DESPUÉS DE LA VISITA

En la clase se comentarán y corregirán las actividades realizadas. Es el momento en el que el profesor podrá explicar o ampliar aquellas cuestiones relativas a su materia.

V. CONTEXTO HISTÓRICO-SOCIAL DE LOS PAISES BAJOS EN EL SIGLO XVII

Para comprender la evolución histórico-social de los Países Bajos en el siglo XVII es necesario conocer las alianzas, guerras y paces en que se vieron inmersos en los siglos precedentes.

Estos territorios fueron anexionados a la Casa de Austria bajo el reinado de Carlos V, que los legó posteriormente a su hijo Felipe II, tras separarlos del Imperio. Con la expansión de la Reforma Protestante por los Países Bajos se agravó el enfrentamiento que ya existía entre los soberanos y las ciudades.

Felipe II, ferviente católico, nombró lugarteniente general a su hermana Margarita de Parma; su intento de pacificar el país fracasó. En 1562 estalló una insurrección general contra el monarca español en la que se mezclaban reivindicaciones nacionales (oposición de la alta nobleza a los intentos centralistas del rey) y religiosas (expansión del Calvinismo entre la pequeña nobleza y las clases medias urbanas). En 1567 Margarita de Parma fue sustituida por el Duque de Alba que llevó a cabo una política de dura represión, hizo decapitar a los Condes de Egmont y Horn,

V. CONTEXTO HISTÓRICO-SOCIAL DE LOS PAISES BAJOS EN EL SIGLO XVII

dirigentes de la sublevación junto con Guillermo de Orange, y estableció altos impuestos. La sustitución del Duque de Alba por Luis de Requesens, de espíritu más tolerante, no impidió la continuación de la guerra entre Felipe II y sus súbditos neerlandeses, que tenían el apoyo naval de Inglaterra. En 1576, católicos y protestantes dejaron de lado las diferencias religiosas y firmaron una alianza contra el monarca llamada la Pacificación de Gante. Sin embargo, las provincias meridionales, católicas, volvieron a someterse al rey de España en la paz de Arras de 1579, mientras las provincias del norte, calvinistas, formaron la Unión de Utrecht en 1579, y en 1581 rompieron sus lazos con la monarquía hispánica.

Felipe II logró recuperar la mayor parte de Flandes y Brabante, pero las dificultades financieras y militares de los últimos años de su reinado le impidieron conquistar las provincias neerlandesas. Estas disfrutaron desde entonces de una independencia de hecho, mientras los Países Bajos del Sur (actual Bélgica) continuaron dentro de la monarquía hispánica.

A principios del siglo XVII, los neerlandeses desposeyeron a España y Portugal de numerosas colonias (Guayana, Curaçao, Ciudad del Cabo, Java, las Molucas...) y llegaron a Japón. Mientras la marina neerlandesa se hacía progresivamente con el control de las rutas comerciales entre Europa y el sudeste asiático, desplazando a los portugueses, a lo largo del siglo XVII se creó un próspero imperio colonial, cuya explotación aumentó la riqueza de las ciudades neerlandesas, en especial de Ámsterdam. Destacó el desarrollo alcanzado por la burguesía que, apoyada en los principios del Calvinismo, se convirtió en uno de los grupos políticos y sociales predominantes.

Las hostilidades con la monarquía española prosiguieron hasta 1609, cuando se firmó la tregua de los Doce Años (1609-1621).

La guerra de los Treinta Años terminó con la paz de Münster en 1648. Esta sancionó el fin de la contienda y el pleno reconocimiento por la monarquía hispánica de la independencia de los Países Bajos, denominados República de las Provincias Unidas. Esta tenía una organización de tipo federal, con varias instituciones de ámbito estatal (los Estados Generales, el Consejo de Estado y el gobernador o estatúder, vinculado a la casa de Orange).

La segunda mitad del siglo XVII fue un periodo de decadencia, debido al enfrentamiento con las dos nuevas potencias emergentes: Inglaterra, que sustituyó a los Países Bajos en el dominio de los mares, y Francia, cuyo expansionismo limitó la posible reunificación de las Provincias Unidas con los Países Bajos del Sur.

En 1651, la aprobación en Inglaterra del Acta de Navegación, que reservaba el comercio inglés a los navíos nacionales, significó un duro golpe para la marina neerlandesa, que sufría también la competencia de los comerciantes daneses y suecos. Tras varias guerras entre los Países Bajos e Inglaterra -las guerras anglo-neerlandesas-, la paz de Breda de 1667 consolidó la superioridad militar inglesa. A la lucha contra Inglaterra siguió la contienda con Francia, a causa de las aspiraciones de Luis XIV sobre los Países Bajos del sur, que terminó con la paz de Nimega en 1678.

Tras la guerra de Sucesión española, mediante los tratados de Utrecht en 1713 y de Rastadt en 1714, los Países Bajos pasaron a ser posesión austriaca. En este nuevo periodo hubo una gran expansión comercial y fueron escenario de la guerra de Sucesión de Austria.

VI. ARTE Y CULTURA EN LOS PAÍSES BAJOS EN EL SIGLO XVII

PINTURA

En la segunda mitad del siglo XVI se observa un cambio en los temas pintados por los artistas de los Países Bajos. Cobra importancia la escena de género, que es un tipo de obra pictórica en la que se representa a personas normales en escenas cotidianas, de la calle o de la vida privada, contemporáneas al autor. Lo que distingue a la escena de género es que representa escenas de la vida diaria como los mercados, interiores de viviendas, fiestas, tabernas y calles. Destacan las escenas en las que se plasma la preparación de la comida, que muchas veces acaban siendo también un bodegón por el detalle con el que se representan los diversos productos alimenticios. En cuanto a las tabernas, son frecuentes las escenas de borracheras y bailes.

El Bosco y Brueghel el Viejo no dudaron en explotar las escenas de género para ilustrar los proverbios y las historias, hoy a menudo perdidas, que dieron una apariencia laica a la obra religiosa. Brueghel, en particular, hizo de los campesinos y sus actividades el tema de muchas de sus pinturas. Las representaciones de campesinos y de pobres elaboradas por Brueghel son muchas veces irónicas. Es el nudo que enlaza la imaginativa creatividad de El Bosco con la pintura de género del siglo XVII.

El paisaje comenzó a constituirse como género autónomo con Patinir y en el siglo XVII alcanzó su verdadero esplendor con artistas de la talla de David Teniers, Denis van Alsloot, Jan Brueghel el Joven, Jan Miel, Paul Bril o Philips Wouwerman, entre otros.

La pintura del siglo XVII se caracterizó por su innovación técnica, la búsqueda del naturalismo y la revalorización de los géneros menores: Daniel Seghers, Willem Buytewech, Hendrick ter Brugghen, Gerard van Honthorst y Dirk van Baburen. Los artistas más relevantes de la escuela neerlandesa fueron Rembrandt, Jacob van Ruysdael, Jan Van Goyen, Meindert Hobbema, Adriaen van Ostade, Cornelis Bega y Frans Hals. En Delft se constituyó una escuela que plasmó los temas de la vida burguesa: Vermeer y Pieter Hooch

En el siglo XVII aumentó la demanda de cuadros de pequeño tamaño. Junto a los comitentes tradicionales, el clero y la nobleza, apareció un nuevo cliente: la burguesía, que encargaba obras de pequeño tamaño para embellecer sus hogares.

ARQUITECTURA

El Barroco tuvo gran implantación en los Países Bajos, con autores como Lieven de Key, Hendrick de Keyser y Jacob van Campen. A fines del siglo XVII, Daniel Marot introdujo el clasicismo francés.

ESCULTURA

Como consecuencia de la querrela iconoclasta, toda la escultura anterior al siglo XV desapareció, aunque sabemos que existió una gran tradición escultórica. En el siglo XVII destacaron Hendrick de Keyser, también arquitecto, y Rombout Verhulst, autor de excelentes mausoleos.

VI. ARTE Y CULTURA EN LOS PAÍSES BAJOS EN EL SIGLO XVII

PRF

LITERATURA

La época dorada de la literatura fue el siglo XVII, en el cual convivieron múltiples tendencias, encarnadas por cuatro grandes escritores: Pieter Hooft, poeta, dramaturgo e historiador; Gerbrand Bredero, poeta y dramaturgo; Joost van den Vondel, gran poeta y dramaturgo adscrito al clasicismo; y Constantin Huygens, poeta lírico y moralista.

MÚSICA

Cuando la República de las Provincias Unidas consiguió la independencia de España, la vida musical de los Países Bajos septentrionales asumió características autónomas respecto a las de los Países Bajos meridionales. En los Países Bajos septentrionales destacó J. P. Sweelinck por su importante aportación a la escuela de órgano alemana. En los Países Bajos meridionales la música se caracterizó por una larga supervivencia del estilo contrapuntístico tradicional. Las personalidades de mayor relieve se encuentran en la dinastía de los Fiocco de Venecia y en Pierre-Hercule Bréhy.

Ficha 1 PAISAJES CON VIDA
(ALGUNOS TIPOS DE PAISAJES)

Ficha 2 LOS COLORES
DE LA NATURALEZA

Ficha 3 VALORES EN LOS PAISAJES

Ficha 4 EL PAISAJE, CONSECUENCIA
DE LA INTERVENCIÓN HUMANA

Ficha 5 DIME QUÉ OBRA ENCARGAS Y TE DIRÉ
QUIÉN ERES (PAISAJE Y SOCIEDAD)

Ficha 6 EL MUNDO EN EL QUE VIVIMOS
(EL PAISAJE Y LA CIUDAD)

Ficha 7 VAMOS DE EXCURSIÓN

Ficha 8 LA NATURALEZA EN LAS UTOPIAS
SOBRE EL ORIGEN DEL MUNDO

Ficha 9 PAISAJES QUE CONDUCEN AL CIELO
(PAISAJE Y RELIGIÓN)

Ficha 10 PERSONAJES EMBOSCADOS
(PAISAJE Y MITOLOGÍA)

Ficha 1

ALM
MATERIAL PARA EL ALUMNO

PAISAJES CON VIDA (ALGUNOS TIPOS DE PAISAJES)



Jan Brueghel el Viejo. *Paisaje*.

Jan Brueghel el Joven. *Adán y Eva en el Paraíso*.

Jan Brueghel el Joven (atribuido a). *El palacio real de Bruselas*.

Philips Wouwerman. *Cacería de liebres*.

Joos de Momper el Joven. *Paisaje con patinadores*.

PAISAJES CON VIDA (ALGUNOS TIPOS DE PAISAJES)

LENGUA

El diccionario de la Real Academia Española define el paisaje como la “representación pictórica de cierta extensión de terreno”. En la etimología de la palabra “paisaje” se encuentra la palabra “país”. El pintor y tratadista de arte español Antonio Palomino sostenía que el paisaje servía para representar en la pintura un pedazo de un “país”.

contesta

1. Realiza una breve descripción de tu paisaje favorito.

ARTE

Tradicionalmente en la jerarquía de los géneros el paisaje ocupaba un lugar muy bajo, sólo superior al bodegón. En occidente, el paisaje fue adquiriendo relevancia como fondo de cuadros de historia o de retratos hasta constituirse género autónomo en la Holanda del siglo XVII.

contesta

2. Piensa en cuadros de paisajes que hayas visto. Intenta hacer una clasificación.

A continuación vamos a distinguir, con ejemplos, tres tipos diferentes.

Sítuate ante la obra de Jan Brueghel el Viejo titulada simplemente **Paisaje**.

contesta

3. ¿Qué representa? ¿Cómo definirías esa naturaleza?

Las pinturas en las que la naturaleza aparece salvaje con parajes inmensos en los que el hombre se sentiría perdido, se encuadran bajo el nombre de **paisajes “sublimes”**. A veces aparecen fenómenos atmosféricos como tormentas que remarcan la indefensión humana. Jan Brueghel el Viejo convierte los bosques en tema principal de muchas de sus obras. A menudo sus paisajes carecen de figuras o, como en esta obra, su pequeño tamaño las convierte en anécdota.

contesta

4. ¿Qué técnica y qué soporte utiliza el artista en esta obra?

E.PLÁSTICA

La técnica al óleo consiste en la utilización de aceites (uno de los más empleados es el de linaza) mezclados con pigmentos minerales que son los que proporcionan el colorido. Los soportes sobre los que se aplica el óleo son diversos: lienzo, tabla o en este caso cobre. La utilización de metal como soporte incrementa el valor material de la obra.

Detente ahora ante la obra titulada **Adán y Eva en el Paraíso** de Jan Brueghel el Joven.

contesta

5. ¿Te parece del mismo tipo que la anterior?

Representa el jardín del Paraíso, que es símbolo de felicidad para el hombre. La presencia del hombre hace que la naturaleza no parezca amenazadora y todos convivan pacíficamente. Podríamos clasificar este paisaje como **“naturaleza dominada por el hombre”**.

RELIGIÓN

Centra la composición un árbol, que en la historia de las religiones evoca la imagen del eje cósmico y es un elemento de relación entre el mundo humano y el mundo divino. Este jardín del Edén simboliza la inocencia primigenia y la pérdida de la pureza.

investiga

6. ¿En qué libro del Pentateuco se narra la historia de Adán y Eva en el Paraíso?

Jan Brueghel el Joven fue el hijo de Jan Brueghel de Velours, apodado “el Viejo”. Pintó naturalezas muertas, flores, paisajes y escenas mitológicas. Al morir su padre, se hizo cargo del taller paterno y en 1625 aparece inscrito en el Gremio de Pintores de San Lucas.

PAISAJES CON VIDA (ALGUNOS TIPOS DE PAISAJES)

Ficha 1

ALM

Recuerda que los gremios eran agrupaciones de personas de una misma profesión regida por una reglamentación con la finalidad de defender sus intereses. La estructura del gremio estaba formada por el maestro, el oficial y el aprendiz.

HISTORIA

7. ¿Qué cargo tendría Jan Brueghel el Joven en el Gremio de San Lucas?

contesta

El nombre de este gremio viene de uno de los cuatro evangelistas, llamado Lucas, que se dedicó a la medicina y también se interesó por la pintura; por eso es el patrono de los pintores.

RELIGIÓN

8. Busca el nombre de los otros evangelistas y qué profesión tenían.

Localiza la obra de Philips Wouwerman titulada **Cacería de liebres**.

9. ¿Cómo clasificarías esta naturaleza: “sublime” o “dominada”?

contesta

Este pintor holandés se especializó en pinturas de caballete de temática bélica o ecuestre: cacerías, batallas y campamentos militares. En esta obra se produce una síntesis entre el paisaje y la pintura de género. Plasma una cacería en la que los jinetes montados en sus caballos adquieren gran protagonismo. Al movimiento de los equinos se suma el de los perros de caza que se abalanzan sobre sus presas.

ARTE

10. Describe los personajes de la obra. ¿Qué grupos sociales practicaban la caza?

contesta

En algunas cacerías, en lugar de perros, se utilizaban aves rapaces como halcones o azores para capturar las liebres o los conejos. Los orígenes de esta práctica llamada “cetrería” son muy antiguos. Es posible que se iniciara en China. Wouwerman también reflejó esta afición de las clases acomodadas en su obra **Partida de cetrería**.

HISTORIA

El mundo antiguo no practicó la cetrería. Algunas representaciones que se hacen pasar por cetrería son lo que los romanos llamaban “aucupio”: captura de pájaros con trampas.

C.CLÁSICA

11. ¿De qué verbo latino procede la palabra cetrería?

investiga

Busca el **Paisaje con patinadores** de Joos de Momper el Joven. En esta pintura el hombre domina la naturaleza y se adapta e inserta en ella. Observa cómo el árbol de la izquierda es un ejemplo de realce que empuja la mirada del espectador hacia el fondo.

ARTE

Los Brueghel pintaron algunos cuadros con un trasfondo satírico -en el que critican los vicios de la sociedad de su época-, y en ocasiones moralizante, resaltando las normas que deben regir la buena conducta de los hombres.

ÉTICA

12. Imagina que eres pintor del taller de Jan Brueghel. Escribe diez normas positivas de conducta que tú resaltarías en tus obras.

contesta

Para finalizar nuestra clasificación, veremos otro tipo de paisaje: aquel en el que la naturaleza ha sido **“colonizada por el hombre”**. Los campos aparecen cultivados, las colinas, valles y llanuras con casas, canales y otras construcciones humanas. El hombre ha hecho suya la naturaleza. Este tipo de paisaje tuvo gran desarrollo en Italia.

ARTE

PAISAJES CON VIDA (ALGUNOS TIPOS DE PAISAJES)

Localiza la obra titulada **El Palacio Real de Bruselas**, atribuida a Jan Brueghel el Joven.

contesta

13. Observa en este paisaje la importancia que adquiere el jardín como símbolo de poder político y social. Identifica a qué grupo social pertenecen los personajes que aparecen en esta obra y qué actividad están realizando.

HISTORIA

El castillo de Coudenberg o Palacio Real de Bruselas toma su nombre de la colina en la que se asienta. Fue sede de grandes nobles desde el siglo XI hasta su incendio en 1731. Aquí vivieron Felipe el Hermoso y su mujer Juana de Castilla. Pasó largas temporadas Carlos V, y su hijo Felipe II ratificó en este palacio el *Tratado de Versalles*. Fue residencia de Isabel Clara Eugenia tras convertirse en gobernadora de los Países Bajos.

investiga

14. Elabora un árbol genealógico en el que aparezcan todos estos personajes de la monarquía española.

FILOSOFÍA

Por este palacio pasó también Erasmo de Rotterdam, importante humanista, filósofo, filólogo y teólogo. En sus obras denunció la inmoralidad de parte de la sociedad cristiana de la época y defendió una religiosidad más íntima y personal. Erasmo combatió las tesis de Lutero preocupado por la posibilidad del hundimiento de unos valores que consideraba firmemente mantenidos por el Cristianismo Católico.

investiga

15. Busca el título de sus escritos y anota los diferentes temas que estudió.

C.CLÁSICA

Erasmo fue sin duda uno de los más importantes pensadores del siglo XVI viviendo con gran fuerza el renacimiento de la cultura de Grecia y Roma. En una obra suya, *Adagiorum Chiliades*, recogió proverbios de la tradición griega y romana. Muchos de ellos se siguen utilizando hoy en día: *En el país de los ciegos el tuerto es rey. Tener un pie en la tumba. Empezar de cero. Es más fácil decirlo que hacerlo. Más vale prevenir que curar. Tener ojos en la nuca. Lágrimas de cocodrilo. Caerse el corazón a los pies.*

contesta

16. Explica el sentido de estas frases.

Ficha 2

ALM
MATERIAL PARA EL ALUMNO

LOS COLORES DE LA NATURALEZA



Jan Both. *La salida al campo con el ganado.*

Jacob Adriaensz. Bellevois. *Galera turca y navío holandés frente a la costa.*

Bonaventura Peeters. *Embarcando en una playa.*

Claudio de Lorena. *Paisaje. Moisés salvado de las aguas.*

Jan Brueghel el Viejo (atribuido a). *Paisaje.*

Tobias Verhaecht. *Paisaje alpino.*

LITERATURA

“Para gustos, colores”, dice el refrán.

contesta

1. Intenta definir el término refrán. ¿Qué crees que significa éste?

Expresa de forma popular que el color es una cualidad subjetiva, es decir, las cosas no son de un determinado color, sino que el color que vemos depende del sujeto que lo ve así como de las circunstancias en las que se ve.

E.PLÁSTICA

contesta

2. ¿Crees que el color de un campo de trigo a la luz del atardecer y con luz de tormenta es el mismo? ¿Qué colores tendría en cada caso?

FILOSOFÍA

investiga

3. ¿En qué época de la historia de la filosofía se plantea la duda acerca de la objetividad de los datos de los sentidos?

PSICOLOGÍA

investiga

Por otra parte, los seres humanos, cuando percibimos, tendemos a relacionar de forma constante determinados colores con cosas concretas. Así, tendemos a ver los árboles verdes, el cielo azul, o las montañas marrones.

4. ¿Qué explicaciones ofrece la psicología y la filosofía a esta característica de la percepción humana?

Vamos a observar en los cuadros de paisaje cuáles son los colores que utilizan los pintores para recrear la naturaleza. La finalidad de los paisajistas del siglo XVII no era copiar la naturaleza, sino mejorarla. Pintaban en sus estudios, tras paseos y bocetos hechos al natural, uniendo la observación y las convenciones artísticas de la tradición pictórica.

C.NATURALES

contesta

En primer lugar los colores del cielo. El cielo es una esfera diáfana que rodea la tierra.

5. ¿Por qué lo vemos generalmente azul?

E.PLÁSTICA

contesta

Contempla el cielo que el holandés Jan Both pinta en **La salida al campo con el ganado**. En sus cuadros predomina el volumen sobre los detalles.

6. Enumera los colores que aparecen en el cielo. ¿Qué tonos son más intensos, los próximos al observador o los que plasman la lejanía?

contesta

7. Teniendo en cuenta los naranjas del horizonte, ¿qué momento del día crees que representa?

contesta

8. Fíjate en las nubes ¿Son más claros los bordes o los interiores? ¿Cuál crees que es la razón por la que son así?

LOS COLORES DE LA NATURALEZA

Fíjate ahora en los cielos del cuadro titulado **Embarcando en una playa**, de Bonaventura Peeters.

9. ¿Qué tiempo hace? ¿Es un día soleado y tranquilo o amenaza tormenta?

contesta

El cielo tormentoso es el elemento que el pintor quiere poner de relieve. La vista se siente atraída por esas nubes borrascosas, y la gran vela hinchada por el viento ayuda a crear la sensación de inestabilidad atmosférica.

10. ¿Qué tonos tiene el cielo?

11. Realiza un boceto de una tormenta.

contesta

Uno de los pintores españoles que ha pintado unos cielos más impactantes es Velázquez.

12. Busca una fotografía del *Retrato ecuestre del conde-duque de Olivares* del Museo del Prado y describe el cielo que en él aparece.

ARTE

investiga

El cielo es un elemento importante en los cuadros de tema religioso.

13. ¿Por qué?

RELIGIÓN

investiga

Ahora vamos a observar los colores del agua.

14. ¿De qué color dirías que es el agua? ¿Cómo la pintarías tú?

contesta

Fíjate en el mar que Jacob Adriaensz. Bellevois pinta en **Galera turca y navío holandés frente a la costa**.

HISTORIA

Los paisajes de mar son frecuentes entre los pintores holandeses del siglo XVII, como corresponde a un país cuyo comercio marítimo era de los más desarrollados del mundo. También era mediante navíos de guerra como defendían su poder territorial.

ARTE

15. ¿Con qué países y qué productos comerciaban los holandeses?

investiga

16. ¿De qué color es el agua en este cuadro? ¿Por qué la pinta así? ¿Qué sensación quiere transmitir con esos tonos fríos y grises?

contesta

Observa ahora **Paisaje con Moisés salvado de las aguas** de Claudio de Lorena.

17. ¿Qué sensación te producen esas aguas del río? ¿Qué tonos utiliza el pintor?

contesta

Sus paisajes se caracterizan por una sensación de serenidad, reposo y equilibrio. Para ello utiliza la luz directa y natural que sitúa en medio de la escena, y la luz se pinta a través del color.

18. ¿Te parece un paisaje realista o idealista? ¿Te parece que tiene un aire bucólico?

contesta

Claudio de Lorena nació en Francia, quedó huérfano muy pronto y fue un hermano escultor quien le enseñó a dibujar. Pronto viajó a Roma, donde trabajó primero como pastelero pero enseguida entró en el taller del paisajista Agostino Tassi. En poco tiempo destacó como pintor y el resto de su vida pintó para grandes personajes como el papa Urbano VIII y Felipe IV. Este

último le encargó obras para el palacio del Buen Retiro.

investiga

19. ¿En qué elemento del paisaje se ve la influencia de Italia?

C.CLÁSICA

De la Antigüedad, este pintor no sólo admira las ruinas de Italia que plasma en muchas de sus obras, sino también la literatura clásica de Virgilio y Ovidio.

investiga

20. Busca obras de estos autores. ¿Cuál de ellas es antecedente del estilo bucólico?

ARTE

Observa ahora el cuadro **Paisaje**, atribuido a Jan Brueghel el Viejo.

investiga

21. ¿Sobre que material está pintado? ¿Influye eso en el color o en el brillo de la obra?

contesta

22. ¿Cómo crees que es la tonalidad general del cuadro, fría o cálida?

Fíjate cómo logra la profundidad alternando tres planos cromáticos paralelos: marrón, verde y azul. Eso es característico de la pintura del siglo XVI, igual que el formato vertical.

contesta

23. Observa las hojas de los árboles. ¿Dónde están las más claras? ¿Dónde las más oscuras? ¿De dónde les viene la luz?

LITERATURA

Los colores de la naturaleza han inspirado también a los poetas.

investiga

24. ¿Conoces algún poema en el que los colores de la naturaleza sean el tema fundamental? Te sugerimos el poema de Juan Ramón Jiménez cuyo primer verso dice “Primavera Amarilla” o el *Romance Sonámbulo* de Federico García Lorca que empieza “Verde que te quiero verde”.

ARTE

Contempla ahora **Paisaje alpino** de Tobías Verhaecht. De familia de artistas y marchantes de arte holandeses, viajó a Italia como era habitual en los pintores de la época. Sin embargo, no adoptó el estilo italianizante en sus paisajes, sino que prefirió paisajes de altas montañas, rocas y vegetación propia de grandes alturas.

GEOGRAFÍA

investiga

25. ¿A lo largo de qué países discurre la cadena montañosa de los Alpes?

ARTE

En esta visión panorámica de montañas rocosas con perfiles agudos podemos ver cómo resuelve el pintor el color de la nieve y del hielo.

contesta

26. ¿Qué colores utiliza? ¿Son tonos fríos o cálidos?

Para aumentar la sensación de frialdad, contrasta los colores de las montañas nevadas con tonos cálidos en otros puntos del paisaje.

contesta

27. ¿Sabrías decir cuáles?

28. Compara este paisaje con el de Claudio de Lorena haciendo un breve comentario sobre las sensaciones que cada uno te produce. ¿Cuál te parece más sobrecogedor? ¿Cuál más plácido? ¿Cuál más misterioso? ¿Cuál más idealista?

Ficha 3

ALM
MATERIAL PARA EL ALUMNO

VALORES EN LOS PAISAJES



Joos de Momper el Joven. *Paisaje de mar y montañas.*

Peeter Snayers. *Asedio de Aire-sur-la-Lys.*

Jan Brueghel el Joven (atribuido a). *El palacio real de Bruselas.*

David Teniers el Joven. *Juego de petanca.*

Claudio de Lorena. *Paisaje con una monja mercedaria.*

1. ¿Qué significa la palabra valor?

LENGUA

Este término es polisémico, se puede entender de varias maneras.

contesta

2. Escribe dos frases en las que aparezca con significados diferentes.

FILOSOFÍA

Los paisajes pintados por los artistas del siglo XVII no sólo representan un momento concreto en un espacio natural, también expresan, como toda obra humana, determinados valores propios de la época.

contesta

3. ¿Qué son los valores? ¿Crees que los valores dependen del tipo de sociedad y que cambian a lo largo de la historia, o son universales?

Podríamos decir que aunque se apoyan en cualidades objetivas de las cosas, los valores añaden otras que son resultado de la relación de dichos objetos con el ser humano, de algún modo son cualidades que otorgan los seres humanos.

4. Subraya los términos que creas designan cualidades objetivas de un río y rodea con un círculo los términos que designen valores: corriente de agua, útil para el transporte, posee caudal, bueno para la economía, agua fría, desemboca en otro río, bello para contemplar, en sus márgenes crece vegetación, permite la higiene y la bebida de los habitantes, agradable.

Analicemos, con varios ejemplos, los valores que se aprecian en las pinturas de paisaje.

ARTE

El más evidente es el valor estético, pues crear una obra bella es una finalidad del artista al pintar un cuadro. Valorar la belleza de la naturaleza hasta el punto de convertir el paisaje en tema pictórico independiente es novedoso en la historia del arte, pues hasta el siglo XVI en Flandes y el siglo XVII en los países nórdicos los paisajes eran únicamente los fondos de retratos o temas históricos.

investiga

5. Busca una fotografía de *La adoración de los Magos* de El Bosco y compara la función del paisaje en esta obra con el que aparece en *Paisaje de mar y montañas* de Joos de Momper el Joven. ¿En qué obra te parece que el paisaje tiene prioridad?

ÉTICA

En el paisajismo nórdico aparece el valor dado a la tierra, a la naturaleza como medio de vida para el hombre. Es un valor propio de una sociedad con una economía agraria importante y que se esfuerza en conquistar tierras al mar como hace Holanda. En esta época muchos artistas se especializan en paisajes, realizando una amplia producción de obras con gran éxito comercial, por lo que están presentes en la mayoría de las colecciones del siglo XVIII y XIX. Todo ello pone de manifiesto la identificación de la sociedad flamenca con los cuadros de paisajes.

contesta

6. Subraya la idea que creas que se refleja en estas obras: El hombre es parte integrante de la naturaleza, el ser humano es el amo de la naturaleza. Argumenta brevemente tu postura.

investiga

7. ¿En qué ves el respeto a la naturaleza en estas obras?

8. ¿Respetamos nuestra sociedad la naturaleza? Haz un breve comentario.

investiga

9. Los valores implican normas de comportamiento que permitan alcanzarlos. Enumera tres actitudes que impliquen el respeto a la naturaleza.

contesta

El valor del territorio como fundamento de una nación aparece reflejado en el cuadro **Asedio de Aire-sur-la-Lys** de Peeter Snayers. El paisajismo se relaciona con los acontecimientos políticos y militares que están viviendo Flandes y Holanda. Fíjate cómo en el cuadro se enlaza el paisaje con un mapa del territorio.

ARTE

HISTORIA

10. Este episodio militar forma parte de una larga guerra ¿Cuál es? ¿Qué países se enfrentaron en ella?

investiga

11. ¿Cuál es la batalla más famosa de esa guerra? ¿Quién la pintó? ¿Cómo se llama ese cuadro?

investiga

Otro valor dado a la tierra y reflejado en la pintura de paisaje es el de ser signo de poder. En esta época el poder va ligado a la posesión de tierras. Observa **El Palacio Real de Bruselas** atribuido a Jan Brueghel el Joven.

ÉTICA

12. ¿Qué signos reflejan el poder en este paisaje? Para responder fíjate en el tipo de edificación, en la magnitud de los campos cercados, en la vegetación ordenada y en la vestimenta de los personajes. Descríbelos brevemente.

contesta

13. ¿Crees que hoy día el poder está unido a la propiedad de la tierra como en el siglo XVII? ¿A qué otras realidades está unido el poder en nuestra sociedad?

contesta

En el siglo XVII el filósofo inglés John Locke defiende por primera vez el derecho a la propiedad privada de la tierra. En esta época y en los países nórdicos la burguesía es la clase social en auge, por lo que la propiedad privada se convierte en un valor fundamental.

FILOSOFÍA

14. ¿Qué elementos hay en esta obra que expresen la propiedad privada?

contesta

La primera declaración de derechos humanos se encuentra en *La Biblia*.

RELIGIÓN

15. Busca en los Evangelios la condena de la esclavitud y la igualdad entre hombres sin distinción de raza o nacionalidad.

investiga

La relación entre poder y naturaleza ya se daba en la cultura grecorromana, pues no sólo la economía dependía de los recursos naturales, sino que también la mitología vincula determinados dioses con elementos de la naturaleza.

FILOSOFÍA

16. Relaciona los siguientes dioses con su dominio natural: Zeus, Poseidón, Deméter, Apolo // Mar, Tierra cultivada, Cielo, Fuego solar.

investiga

Contempla ahora **Juego de petanca** de David Teniers el Joven. Aparece aquí el valor del ocio, del tiempo para el descanso y el entretenimiento. La naturaleza adquiere una nueva función, ser el ámbito para disfrutar del tiempo libre.

ÉTICA

VALORES EN LOS PAISAJES

contesta

17. ¿Qué actividades de entretenimiento aparecen en el cuadro? ¿Siguen siendo actuales?

investiga

18. ¿Cuándo se estableció el derecho al descanso?

RELIGIÓN

Esta realidad de que el descanso es algo necesario para el hombre ya aparece en *La Biblia*. En el libro del *Génesis* se ve cómo Dios descansó después de haber terminado la obra de la Creación. Más tarde ordenó al hombre que descansara un día a la semana.

investiga

19. ¿Cómo llamaron a ese día de descanso los judíos?

Los cristianos establecieron el domingo como el día adecuado para no trabajar.

investiga

20. ¿De dónde procede el término “domingo”? ¿Por qué fue ese el día elegido?

El descanso no es “no hacer nada”, sino actividades que sirven como distracción: deporte, juegos.

contesta

21. ¿Conoces alguna canción que esté relacionada con algún juego? Escribe la letra y di a qué juego corresponde.

FILOSOFÍA

La pintura de paisaje refleja también valores morales y religiosos. En una sociedad en la que predominan los valores burgueses de bienestar material, trabajo, riqueza y apariencia, existen también otros contrapuestos como son la austeridad, la renuncia a los bienes sociales y materiales, y la dedicación a la vida espiritual y a la oración.

RELIGIÓN

Observa *Paisaje con una monja mercedaria* de Claudio de Lorena.

contesta

22. ¿Qué actividad está realizando la santa? ¿Qué se está valorando, la vida espiritual o la vida social y productiva?

ARTE

Fíjate cómo en la obra el paisaje se divide en dos zonas. Un primer plano oscuro, con grandes árboles que crean un ámbito frondoso y recogido, y una zona abierta, de cielo luminoso y campos de labor.

contesta

23. Relaciona estas dos zonas del paisaje con los valores y modos de vida propios de una vida espiritual y de una vida social.

Ficha 4

ALM
MATERIAL PARA EL ALUMNO

EL PAISAJE, CONSECUENCIA DE LA INTERVENCIÓN HUMANA



Jan Brueghel el Viejo y Joos de Momper el Joven. *La infanta Isabel Clara Eugenia en el parque de Mariemont.*

Jan Brueghel el Viejo. *Bosque con carretas atravesando un arroyo y jinetes.*

Jan Brueghel el Joven. *Paisaje con molinos de viento.*

Izaak van Oosten. *Paisaje con barcas.*

EL PAISAJE, CONSECUENCIA DE LA INTERVENCIÓN HUMANA

ARTE

La característica fundamental del paisajismo nórdico es el naturalismo. Los pintores crearon una imagen real de su tierra y sus gentes. El paisaje no es resultado exclusivo de la naturaleza, sino también de la intervención del hombre. Pocas zonas en el mundo hay absolutamente naturales; la mayoría de los parajes denominados naturales han sido configurados y modificados por la acción humana a lo largo del tiempo.

Los cuadros de paisajes nos ofrecen esa interacción entre el hombre y la naturaleza. Observa el cuadro ***La infanta Isabel Clara Eugenia en el parque de Mariemont*** de Jan Brueghel el Viejo y Joos de Momper el Joven. Verás que este, como muchos otros paisajes nórdicos, está firmado por dos autores. Era frecuente que un pintor realizara el paisaje y otro pintara las figuras. En este caso, el gran paisajista flamenco es Brueghel el Viejo.

contesta

1. ¿Te parece un paisaje salvaje u ordenado por el hombre? ¿Qué finalidad crees que tiene ese orden? Mira el título del cuadro.

contesta

2. Observa la hilera de árboles y los bosques. ¿Tienen la misma finalidad? ¿Cuál sería en cada caso?

contesta

3. ¿Te parece que los ciervos y el estanque están en estado natural o han sido colocados artificialmente en el parque? ¿Qué aportan?

contesta

4. ¿A qué grupo social va dirigida esa organización del paisaje?

HISTORIA

Los paisajes nórdicos del siglo XVII muestran la organización de la naturaleza según los intereses de la sociedad de la época. Los personajes secundarios no sólo transmiten la idea del hombre integrante de la naturaleza sino que con sus actividades informan del uso que están dando a los elementos naturales y, por tanto, cómo los transforman. Se respetan zonas boscosas para proporcionar caza, se abren prados para el pasto de la ganadería o para el ocio, se forman paseos con arbolado, etc.

investiga

5. ¿Cómo era la organización social en los Países Bajos en el siglo XVII? ¿Qué diferencias existían respecto a la sociedad española de la misma época?

ARTE

Contempla ahora ***Bosque con carretas atravesando un arroyo y jinetes*** de Jan Brueghel el Viejo. Es característica de este artista la línea del horizonte elevada que permite presentar un paisaje muy amplio. Aquí los personajes son campesinos cuya actividad en la naturaleza es diferente a la de la nobleza y burguesía. En su etapa de madurez el pintor se centró en temas relacionados con la vida campesina, participando en sus fiestas disfrazado para mezclarse mejor con los aldeanos.

C.SOCIALES

Al alterar la naturaleza, el hombre siempre persigue algún objetivo.

contesta

6. ¿Cuál es la modificación de la naturaleza que aparece en este paisaje? ¿Por qué crees que es importante roturar bosques para hacer caminos? ¿Qué beneficios económicos y sociales proporcionan las vías de comunicación?

EL PAISAJE, CONSECUENCIA DE LA INTERVENCIÓN HUMANA

Ficha 4

ALM

7. Describe las actividades de los personajes que están situados en torno al camino.

ARTE

contesta

8. Describe los modos de transporte que aparecen en la obra y compáralos con los actuales.

investiga

La naturaleza se ha aprovechado muchas veces como fuente de energía. Observa **Paisaje con molinos de viento** de Jan Brueghel el Joven.

9. Compara los molinos del cuadro con los molinos actuales y escribe una breve descripción de la modificación del paisaje en ambos casos.

contesta

10. ¿Para qué se utilizaban los molinos en el siglo XVII? Te dará alguna pista observar las actividades de los personajes que aparecen en la obra.

investiga

¿Tienen el mismo uso en la actualidad?

E.PLÁSTICA

11. Dibuja molinos semejantes a los del cuadro y un paisaje con molinos actuales.

investiga

Por el camino podemos observar gran actividad. En esta época los Países Bajos experimentaron un aumento de la población ligado al crecimiento económico, vinculado, entre otros factores, al mayor desarrollo de la agricultura y ganadería.

C.SOCIALES

12. ¿Qué aportan los molinos a la agricultura y la ganadería?

investiga

Los griegos denominaban *techné* a todo aquello que no era natural, sino fabricado por el hombre, ya fueran obras de arte como instrumentos o construcciones de carácter práctico. De esa palabra deriva el término "técnica".

C.CLÁSICA

13. ¿A qué tipo de conocimientos nos referimos actualmente con el término técnica? Menciona tres ejemplos.

investiga

En el siglo XVII el conocimiento deja de tener como finalidad la pura comprensión de la realidad para adquirir una finalidad práctica. Los filósofos y científicos de la época estudian la naturaleza no sólo para entenderla sino fundamentalmente para extraer de ella todo aquello que pueda ser útil para el ser humano.

FILOSOFÍA

14. Haz un comentario presentando argumentos a favor y en contra de la siguiente proposición: La naturaleza está al servicio del ser humano.

investiga

Por otra parte, en Holanda el filósofo judío Spinoza desarrolla un planteamiento muy distinto: Dios está en el mundo porque es la naturaleza. Hay una perfecta comunión de los seres humanos con su divinidad o naturaleza. La naturaleza, identificada con Dios, debe por tanto ser respetada y amada.

15. ¿Cuál de las dos posturas filosóficas te parece que se refleja más en los paisajes nórdicos del barroco?

contesta

ÉTICA

16. ¿Crees que somos responsables de la naturaleza?

investiga

EL PAISAJE, CONSECUENCIA DE LA INTERVENCIÓN HUMANA

RELIGIÓN

investiga

17. ¿Cuál es la postura del Cristianismo respecto a la relación del hombre con la naturaleza?

ARTE

Fíjate ahora en **Paisaje con barcas** de Izaak van Oosten, pintor flamenco de técnica minuciosa, colores delicados y gran equilibrio en las composiciones.

C.SOCIALES

Una de las intervenciones más importantes llevadas a cabo en Holanda fueron las obras de contención del mar mediante diques, la realización de canales y presas para ganar tierras para la agricultura.

contesta

18. ¿Qué construcciones observas que impliquen la acción del hombre en la utilización y control del agua?

Observa cómo tanto los árboles como las casas se ordenan y configuran en torno al agua.

contesta

19. Describe los diferentes tipos de bases que tienen las casas. ¿Cómo se llaman las edificaciones que se construyen sobre pilares?

investiga

20. ¿Conoces alguna ciudad europea que esté construida sobre pilares y ganando tierra al mar?

LENGUA

investiga

21. Haz una redacción sobre las posibilidades culturales -comunicación, transporte, ocio, alimentación, etc.- que proporciona el agua.

ÉTICA

investiga

22. Prepara argumentos para debatir en clase acerca del derecho de toda la humanidad al uso y disfrute del agua.

MÚSICA

investiga

23. Elige instrumentos para representar el agua, el viento, los árboles y las actividades humanas. Elabora un pequeño guión y represéntalo musicalmente con tus compañeros.

Ficha 5

ALM
MATERIAL PARA EL ALUMNO

DIME QUÉ OBRA ENCARGAS Y TE DIRÉ QUIÉN ERES (PAISAJE Y SOCIEDAD)



Jan Brueghel el Viejo. *La vida campesina*.

Denis van Alsloot. *Fiesta de Nuestra Señora del Bosque*.

David Teniers el Joven. *Tiro con arco*.

Philips Wouwerman. *Parada en la venta*.

Jan Both. *Paisaje con pescadores y pastores a la orilla de un río*.

Jan Both. *La salida al campo con el ganado*.

DIME QUÉ OBRA ENCARGAS Y TE DIRÉ QUIÉN ERES (PAISAJE Y SOCIEDAD)

HISTORIA

La división de Europa entre Católica y Protestante durante el siglo XVII afectó al arte en las pequeñas naciones de los Países Bajos. El sur permaneció católico. El norte consiguió su independencia en 1648 con el Tratado de Westfalia y se convirtió en una república frente al resto de monarquías europeas; tuvo un gran auge comercial, y los intercambios con la Alemania Luteraña facilitaron la penetración de la Reforma en Holanda.

investiga

1. La escisión de la Cristiandad en diversas iglesias dio paso a una etapa de luchas. ¿Cómo se llamó a estas guerras?

RELIGIÓN

En Holanda se implantó la doctrina religiosa de Calvino que defendía la predestinación, según la cual la salvación de cada hombre depende de la voluntad divina.

investiga

2. ¿Qué argumenta la Iglesia Católica frente a la predestinación?

FILOSOFÍA

Mientras Lutero combate el capitalismo naciente, Calvino lo hace compatible con su moral. Los puritanos de Holanda veían en la abundancia de beneficios una señal de la elección divina.

contesta

3. ¿Qué relación encuentras entre el Calvinismo y el desarrollo del Capitalismo?

En Holanda sigue existiendo una sociedad estamental con la nobleza y el clero a la cabeza, pero va emergiendo una clase poderosa que es la burguesía. A pesar de las diferencias entre el grupo de la burguesía y el campesinado, ambos se sitúan en el “Estado Llano”.

ARTE

Localiza la obra *La vida campesina* de Jan Brueghel el Viejo. Este artista, en sus obras, reduce el tamaño de la figura humana para ceder el protagonismo al paisaje, que representa de forma panorámica y desde un punto de vista alto.

contesta

4. Observa en este paisaje la línea del horizonte que separa el cielo y la tierra. ¿Es alta? ¿Con qué finalidad la representa así el pintor?

HISTORIA

Junto al esplendor del comercio, en Flandes siguió teniendo gran importancia la explotación del campo: la agricultura y la ganadería. La alta burguesía compró tierras y se convirtió en propietaria de grandes fincas en las que trabajaban los campesinos.

contesta

5. Describe, observando esta pintura, las diversas actividades que realizaban los campesinos. ¿Qué sector económico queda representado en esta obra?

ÉTICA

La Pintura de Género se consideraba de rango inferior a la Pintura de Historia. Representar a la población modesta sin un pretexto argumental o moraleja resultaba irreverente para los artistas intelectuales. Sin embargo, los ciudadanos flamencos disfrutaban viendo inmortalizados los actos y vidas de las gentes humildes con igual riqueza de color y emoción que otros temas considerados como más respetables.

investiga

6. ¿Qué es una moraleja? ¿En qué periodo histórico se utilizó mucho la escultura y la pintura con un fin didáctico?

El éxito del paisaje en Holanda, como el de otros géneros considerados menores, se explica, en parte, por la Reforma Protestante, en la que había un rechazo a la veneración a los santos y a la representación de escenas bíblicas, por lo que la pintura religiosa prácticamente desapareció del país.

DIME QUÉ OBRA ENCARGAS Y TE DIRÉ QUIÉN ERES (PAISAJE Y SOCIEDAD)

Ficha 5

ALM

Siguiendo la línea de Pieter Brueghel el Viejo (padre de Jan Brueghel el Viejo) se sitúa Denis van Alsloot, autor de la **Fiesta de Nuestra Señora del Bosque**.

ARTE

Tras localizar la citada obra, observa su aspecto romántico logrado con los tonos rosáceos del cielo y la gran cantidad de figuras que aparecen en esta fiesta popular.

7. Identifica los diversos grupos sociales que aparecen.

contesta

Este artista fue el pintor oficial de los archiduques Alberto e Isabel Clara Eugenia. Reflejó la ostentación de los séquitos reales, sus fiestas y mascaradas.

Detente ahora ante la obra de David Teniers el Joven titulada **Tiro con arco**.

ARTE

En esta obra el artista representa una escena de género, de la vida cotidiana en la que aparece un grupo de hombres que se entretienen en su tiempo libre tirando con arco. Es una obra realista en la que el paisaje adquiere autonomía iconográfica.

8. Teniendo en cuenta el tema de la obra, ¿quiénes serán los comitentes o personas que encargan este cuadro?

contesta

Los comitentes tradicionales como la nobleza y el clero fueron sustituidos por las clases mercantiles: grandes comerciantes y burgueses acomodados. Estos nuevos clientes encargaban obras realistas que pudieran entender con facilidad y cuyo tamaño, generalmente pequeño, fuese adecuado para su exposición en un hogar de clase media.

HISTORIA

9. Describe las vestimentas de los personajes que aparecen en esta obra. ¿A qué grupo social pertenecen?

contesta

Teniers supo dar una imagen amable y respetuosa de las tabernas, de las gentes paupérrimas, de los borrachos y de los fumadores. Sus obras tuvieron gran difusión, ya que se copiaron en tapices que adornaron los reales sitios de importantes ciudades como Madrid. Este tipo de cuadros interesaban a la nobleza sólo como mera curiosidad.

ARTE

La demanda de cuadros de pequeño tamaño propició que pintores como Philips Wouwerman se especializaran en pinturas de caballete. Este cultivó la temática bélica o ecuestre; su gran aportación fue la síntesis entre paisaje y pintura de género. Observa su obra titulada **Parada en la venta**.

PLÁSTICA

10. ¿Qué elemento utiliza el artista en primer plano para introducirnos en la escena? ¿Predominan las líneas diagonales o las horizontales?

contesta

La línea del horizonte en estos paisajes es muy baja porque los pintores pintan lo que ven y el paisaje holandés es de los más llanos del mundo. Representa a un grupo de burgueses que tras una cacería paran a descansar en una venta. La burguesía, en su intento de imitar a la nobleza, cultivó también las aficiones de esta.

HISTORIA

11. ¿Qué animales se cazaban en los Países Bajos?

investiga

DIME QUÉ OBRA ENCARGAS Y TE DIRÉ QUIÉN ERES (PAISAJE Y SOCIEDAD)

Los burgueses fueron muy influyentes políticamente, y ocuparon altos cargos en el Gobierno: burgomaestres, regidores, etc., lo que les permitió acumular capital que emplearon en parte para coleccionar obras de arte. Este gusto propició la aparición de la figura del marchante como intermediaria entre los artistas y los clientes.

Junto al paisaje típicamente flamenco, la llamada escuela de Utrech cultivó un paisaje italianizante. Localiza las obras de Jan Both tituladas ***Paisaje con pescadores y pastores a la orilla de un río*** y ***La salida al campo con el ganado***.

ARTE

Los paisajes que aparecen en ambas obras son muy diferentes, un paisaje agreste, un tanto dramático, en el primer caso y un paisaje idealizado que recuerda al mundo clásico en el segundo. Pero en ambos se ve la influencia de Claudio de Lorena, cuyos paisajes se iluminan con una luz dorada que otorga gran emoción a la composición.

contesta

12. Escribe las diferencias que encuentras entre los paisajes flamencos y los italianizantes.

Observa a los personajes que hay en los dos cuadros. Son pequeñas figuras pertenecientes al ambiente popular, hombres de campo acompañando al ganado. Jan Both pintó varias obras de este tipo para el palacio del Buen Retiro de Madrid.

contesta

13. ¿Qué estancias del palacio crees que se adornarían con este tipo de pinturas?

Ficha 6

ALM
MATERIAL PARA EL ALUMNO

EL MUNDO EN EL QUE VIVIMOS (EL PAISAJE Y LA CIUDAD)



Peeter Snayers. *Asedio de Aire-sur-la-Lys*.

Jan Brueghel el Viejo y Joos de Momper el Joven. *Mercado y lavadero de Flandes*.

Hendrick Jacobsz. Dubbels. *El puerto de Ámsterdam en invierno*.

EL MUNDO EN EL QUE VIVIMOS (EL PAISAJE Y LA CIUDAD)

ÉTICA

El hombre por naturaleza es un ser sociable, lo que le lleva a vivir con sus semejantes. A excepción de los pueblos nómadas, la mayoría habita en ciudades.

contesta

1. ¿Qué es una ciudad?

LENGUA

El *Diccionario de la Real Academia de la Lengua* la define como: *Conjunto de edificios y calles, regidos por un ayuntamiento, cuya población densa y numerosa se dedica por lo común a actividades no agrícolas.*

investiga

2. Según esta definición, ¿cuál sería el antónimo de urbano?

C.SOCIALES

La economía urbana nunca se basa solamente en un determinado sector económico.

contesta

3. ¿Cuáles son los sectores predominantes en la economía de la ciudad en la que vives?

investiga

4. ¿Sabes cuál es la ciudad más antigua del mundo?

La construcción de una ciudad exige toda una planificación.

ARTE

Busca la obra de Peeter Snayers titulada *Asedio de Aire-sur-la-Lys*.

contesta

5. Describe lo que ves en este cuadro a primera vista.

El artista ha elegido un punto de vista muy alto y consigue que la atención del espectador vaya hacia el fondo del paisaje. En el centro de la escena simula un mapa desplegado.

E.PLÁSTICA

La ciudad que ves ahí se llama Aire-sur-la-Lys. Tiene un rico pasado histórico.

contesta

6. Dibuja un croquis de esta ciudad en el que aparezcan sus principales elementos:

- En el centro, en una zona elevada, el castillo del Conde fundador de la ciudad.
- El río Lys que la recorre en forma de múltiples canales.
- Las zonas urbanizadas con calles trazadas en cuadrícula.
- Edificios emblemáticos como la iglesia.
- La muralla defensiva que la rodea.

C.CLÁSICA

La urbanización en forma de cuadrícula la proyectó en la antigüedad un griego llamado Hipodamo.

Investiga

7. ¿De dónde era este personaje? ¿Cómo se denomina ese tipo de planificación?

C.SOCIALES

La muralla es un elemento defensivo muy frecuente en las ciudades antiguas.

contesta

8. ¿Conoces alguna ciudad amurallada?

ARTE

Peter Snayers es un pintor flamenco que se especializó en escenas de batallas y realizó enormes cuadros de asedios históricos.

contesta

9. ¿Dentro del lienzo, dónde sitúa el acontecimiento bélico?

EL MUNDO EN EL QUE VIVIMOS (EL PAISAJE Y LA CIUDAD)

Ficha 6

ALM

Observarás que en la zona inmediata al espectador se desarrolla una escena anecdótica con la que pretende acercarnos a la vida cotidiana de los combatientes.

10. Describe lo que ves en primer plano.

contesta

11. ¿Cómo calificarías el colorido: variado / homogéneo; frío / cálido?

contesta

La batalla que muestra el cuadro de Snayers forma parte de la guerra que enfrentó a las monarquías española y francesa entre 1635 y 1659. La obra fue probablemente encargada por el archiduque Leopoldo Guillermo, primo del rey Felipe IV y gobernador general de los Países Bajos españoles.

C. SOCIALES

12. Busca información sobre esa guerra.

investiga

Después de haber visto una ciudad desde lejos, nos trasladamos al interior de otra para contemplar la vida de sus habitantes. Busca la obra titulada ***Mercado y lavadero en Flandes***.

Este óleo es fruto de la colaboración entre Jan Brueghel el Viejo y Joos de Momper el Joven, y en él se unen el género del paisaje con la pintura de la vida cotidiana.

ARTE

La colaboración entre ambos logra captar perfectamente la variedad de la vida en la ciudad.

PSICOLOGÍA

13. Relaciona las siguientes sensaciones con las escenas del cuadro: bullicio-placidez-tranquilidad/paisaje del fondo-mercado de la ciudad-lavadero.

contesta

El autor del paisaje es Momper; probablemente trabajó del natural, tomando abundantes bocetos que reelaboraría en su taller. Sigue un esquema tradicional de componer mediante tres colores: marrón, verde y azul.

E. PLÁSTICA

14. Indica en qué zona predomina cada uno.

contesta

Las vistas son los alrededores de su ciudad natal, Amberes.

15. ¿Dónde está Amberes? ¿Cómo se llaman los habitantes de Amberes?

investiga

La leyenda cuenta que un gigante llamado Druoon Antigoon habitaba el río Schelde (Escalda), cobrando un peaje a los barcos que quisieran pasar. Si un barco no pagaba, el gigante cortaba la mano del capitán y la arrojaba al río. Un día, un centurión romano, cansado ya, cortó la mano del gigante y también la lanzó al agua. De ahí surge el nombre de "Amberes" (*Antwerpen: Ant = Mano, Werpen = Lanzar*).

C. CLÁSICA

16. Busca información sobre alguna leyenda relacionada con tu ciudad.

investiga

En la parte superior del escudo de Amberes hay dos manos.

17. Busca ese escudo y dibújalo. Dibuja también el escudo de tu ciudad.

investiga

Desde la Edad Media Amberes es una de las etapas más importantes en el Camino de Santiago desde los Países Bajos. Es famosa su iglesia de Santiago.

RELIGIÓN

18. ¿Quién era Santiago? ¿Cuántos Caminos de Santiago hay?

investiga

EL MUNDO EN EL QUE VIVIMOS (EL PAISAJE Y LA CIUDAD)

ARTE

Los grupos de figuras del cuadro fueron realizados por Brueghel siguiendo modelos muy difundidos por su padre Pieter Brueghel el Viejo en sus escenas campesinas.

Jan Brueghel pertenece a una familia de artistas que ha dado pintores a lo largo de varias generaciones. Es también conocido como “de Velours” (de Terciopelo).

investiga

19. ¿Por qué lleva ese sobrenombre?

ÉTICA

Contempla detenidamente los dos escenarios: El mercado en su bullicio de compra-venta y el lavadero, alrededor del cual se extienden los lienzos blancos recién lavados en la colada, para que se sequen ante un suave sol dorado. En ambos hay multitud de personajes, cada uno afeitado en su trabajo. Lo normal en una sociedad organizada es que las tareas de supervivencia se distribuyan entre todos, de tal manera que unos complementan a otros.

contesta

20. Cita por lo menos cinco trabajos de los que ahí se están realizando.

LENGUA

Piensa qué trabajos son indispensables para la vida del ser humano.

contesta

21. Haz una pequeña redacción en la que razones en qué radica la dignidad de un trabajo, y si hay trabajos de mayor o menor categoría.

Nos vamos ahora a la actual capital oficial de los Países Bajos, Ámsterdam. Busca el cuadro titulado ***El puerto de Ámsterdam en invierno***, obra de Hendrick Jacobsz. Dubbels, pintor holandés especializado en pintura de marinas y paisajes invernales.

E.PLÁSTICA

Sus primeras obras se caracterizan por la utilización de pocos colores.

contesta

22. ¿Cuántos ves aquí?

C.SOCIALES

Ámsterdam fue fundada en el siglo XII a orillas del río Amstel pero su desarrollo se realizó principalmente en el siglo XVII. Por esas fechas se trazaron en torno al casco antiguo una serie de canales semicirculares de tal manera que el agua penetra entre las calles de la ciudad.

contesta

23. ¿Qué otra ciudad europea está recorrida por canales?

Los inviernos en Ámsterdam suelen ser bastante fríos; para ver los canales helados hace falta que llegue durante varios días el viento helado siberiano que convierte la ciudad en un congelador, de tal modo que se forma una capa de hielo suficientemente gruesa como para permitir que los patinadores puedan practicar este deporte.

ARTE

Los pintores holandeses son muy amigos de representar su ciudad helada.

contesta

24. Busca otros cuadros de patinadores, compáralos y di lo que más te llame la atención.

Ficha 7

ALM
MATERIAL PARA EL ALUMNO

VAMOS DE EXCURSIÓN



Izaak van Oosten. *Paisaje con barcas.*

Jan Brueghel el Joven. *Paisaje con molinos de viento.*

Pieter Bout. *La plaza de la aldea.*

Jan Brueghel, el Viejo. *Boda campestre.*

VAMOS DE EXCURSIÓN

Te invitamos a un viaje por tierras desconocidas. Nos encontraremos con personas de diferentes clase y condición, y de oficios muy variados. Antes de empezar piensa qué vas a meter en tu maleta. Además de tus útiles personales, incluye lo que consideres necesario para poder sobrevivir durante unos días en un país extraño.

contesta

1. Anota cinco de esos elementos.

C. SOCIALES

¿Preparado?

Nos dirigimos hacia el siglo XVII, y hacemos nuestro viaje por mar. Tras una agradable travesía vamos a descender de una de las pequeñas naves que ves pintadas en el cuadro de Izaak van Oosten titulado *Paisaje con barcas*. Este pintor nació en Amberes en 1613, así que imagina que llegamos a algún pueblo cercano a su tierra natal.

investiga

2. ¿Dónde está Amberes?

A inicios del Renacimiento esta ciudad perteneció a los Países Bajos Españoles.

investiga

3. ¿Cuándo perderá España el dominio de estos territorios?

LENGUA

Te proponemos que te dirijas hacia alguno de los personajes que ahí ves retratado.

investiga

4. ¿En qué lengua tendrás que hablar con ellos?

En el siglo XXI en Bélgica habrá dos lenguas principales: neerlandés y francés.

investiga

5. ¿Cuál de las dos tiene origen latino? ¿Cómo se llaman las lenguas que proceden del latín?

C. SOCIALES

Esta ciudad tiene un gran desarrollo económico desde el siglo XV. Ahora mismo, en pleno siglo XVII, es uno de los centros comerciales más importantes del Norte de Europa. Tienes que ponerte al corriente de los negocios que puedes hacer aquí.

contesta

6. A primera vista, ¿qué mercancías crees que podrás adquirir a buen precio?

investiga

7. ¿Con qué moneda pagarás?

En el 2012 podrás pagar con euros.

investiga

8. ¿Cuándo comenzará a usarse una moneda única en Europa?

ARTE

Mira atentamente el cuadro del que ya eres un personaje. Su técnica es fina y minuciosa y sus colores tienden a tonos delicados. Está pintado sobre cobre. En Amberes se editaron los primeros mapas impresos en planchas de cobre.

investiga

9. ¿Cuál es la técnica para pintar en cobre?

ÉTICA

El cobre fue uno de los primeros metales usados por el ser humano. Es uno de los pocos materiales que no se degradan ni pierden sus propiedades químicas o físicas en el proceso de reciclaje.

contesta

10. Haz una redacción sobre la conveniencia o no del reciclado, explicando cómo colaboras tú en esa tarea.

Esta ciudad llegará a ser en el futuro un importante centro en el tallado de diamantes. Como ves, es tierra de artistas. Izaak van Oosten es precisamente hijo de un comerciante de arte. Se especializó en la pintura de paisaje siguiendo los modelos de Jan Brueghel el Joven, que aprendió el oficio, a su vez, de su padre Jan Brueghel el Viejo, que estudió en Italia y al regresar a Flandes se instaló en Amberes y formó un taller en el que participaron artistas muy importantes. Sigamos nuestro viaje introduciéndonos en un cuadro de Jan Brueghel el Joven, en el que conoceremos Flandes tierra adentro: **Paisaje con molinos de viento**.

11. Si tuvieras que definir este cuadro con el nombre de un color ¿cuál elegirías?

contesta

Se ve que los campesinos están trabajando duro y están ya de recogida.

C.SOCIALES

12. ¿Qué diferencias encuentras entre estos molinos y los que hay en España?

contesta

Este cuadro está pintado sobre tabla. Compáralo con el anterior, pintado en cobre.

E.PLÁSTICA

13. ¿Encuentras diferencias en cuanto al acabado?

contesta

Es el final de la jornada de trabajo, nos vamos hasta la plaza del pueblo para charlar un rato con los amigos. Será tu oportunidad para conocer sus costumbres. Fíjate en el cuadro titulado **La plaza de la aldea** de Pieter Bout. Este pintor flamenco se formó en París e Italia y luego se instaló en Bruselas.

La plaza siempre ha sido un punto de encuentro. Los griegos tenían en el centro de la ciudad el “ágora”, los romanos se reunían en el “foro”. Siempre ha sido lugar para el mercado, la política, la diversión y el culto religioso.

C. CLÁSICA

14. Enumera los distintos ambientes que encuentras en esta plaza.

contesta

Se puede decir que el protagonista de esta obra de Bout es la cotidianidad, enmarcada en un paisaje norteño y en modestas arquitecturas. Fíjate en cómo distribuye los efectos de luz.

15. Comenta lo que más llame tu atención de este cuadro.

contesta

Al fondo, sobresaliendo sobre los otros edificios puedes ver la iglesia con una veleta en la torre del campanario y un nido en el tejado.

En estos momentos en los Países Bajos se practican dos confesiones cristianas: Católicos y Protestantes.

RELIGIÓN

16. ¿Qué significa el término “católico”?

Investiga

17. ¿Quién y cuándo inició la Reforma Protestante?

Investiga

No todo en estos pueblos es trabajo, también hay tiempo para la diversión. Aunque no te lo creas, has sido invitado a un gran acontecimiento, una **Boda campestre** de la que ha dejado testimonio Jan Brueghel el Viejo. Sitúate ante ella. El pintor logra plasmar también la vida cotidiana, pero el protagonismo de la naturaleza es mayor que en la pintura anterior; es el escenario de la representación.

ARTE

VAMOS DE EXCURSIÓN

contesta

18. Explica con qué elementos del paisaje encuadra la escena.

El cortejo nupcial avanza delante de la iglesia. Los miembros masculinos de ambas familias dirigen la procesión, encabezada por el novio que lleva una flor en la mano.

investiga

19. ¿Qué puede significar ese símbolo?

La novia permanece en el grupo de las mujeres.

ÉTICA

Las ceremonias de las bodas pueden variar según las épocas y culturas, pero todas tienen un elemento común: el compromiso de fidelidad por parte de los esposos, en presencia de testigos, en un ambiente festivo.

MÚSICA

Un elemento fundamental en toda fiesta es la música.

contesta

20. ¿Hay música en esta boda? Razona tu respuesta.

Probablemente dos de las marchas nupciales más conocidas son las compuestas por Mendelssohn y Wagner

investiga

21. Busca esas piezas y haz una audición de ellas.

C.CLÁSICA

Para asistir a una ceremonia, se requiere también un atuendo adecuado. En la antigua Roma el color del vestido de la novia era anaranjado.

contesta

22. ¿De qué color llevan el traje los novios en esta boda? ¿Y en las bodas del siglo XXI?

Tampoco puede faltar un buen banquete, y por supuesto el pastel de bodas. La historia de la tarta nupcial también es muy antigua, en su origen estaba hecha de harina, que es símbolo de fertilidad.

contesta

23. Enumera otros elementos simbólicos de las bodas y explica su significado.

Y llegamos al final de nuestro periplo. Anota en tu diario lo que más te haya llamado la atención, y piensa si te han sido útiles los cinco elementos fundamentales de subsistencia que metiste en tu maleta al principio de nuestro viaje al Flandes del siglo XVII.

Ficha 8

ALM
MATERIAL PARA EL ALUMNO

LA NATURALEZA EN LAS UTOPIAS SOBRE EL ORIGEN DEL MUNDO



Jan Brueghel el Viejo y Hendrick van Balen. *La Abundancia y los Cuatro Elementos*.

Jan Brueghel el Joven. *Adán y Eva en el Paraíso*.

Denis van Alsloot y Hendrik de Clerck. *El Paraíso y los Cuatro Elementos*.

LA NATURALEZA EN LAS UTOPIAS SOBRE EL ORIGEN DEL MUNDO

FILOSOFÍA

Una de las primeras cuestiones que se plantea el ser humano es el origen del mundo. Todavía hoy es un tema acerca del cual se sigue reflexionando. Las explicaciones han sido diversas: mitológicas, religiosas y científicas. En todas ellas la naturaleza juega un papel primordial.

investiga

1. ¿Qué diferencias hay entre estos tres tipos de explicaciones?

C. CLÁSICA

FILOSOFÍA

RELIGIÓN

Nuestra cultura occidental es heredera tanto de la cultura greco-latina, que elaboró explicaciones mitológicas y filosóficas sobre el origen del mundo y del hombre, como de la cultura cristiana con el relato de la Creación del mundo por Dios en el *Génesis*.

investiga

2. ¿Cómo se origina el mundo según la mitología griega? ¿Y según los primeros filósofos?

investiga

3. ¿Cómo explica el *Génesis* la creación del mundo?

ARTE

El paisajismo nórdico del siglo XVII recoge ambas tradiciones que poseen una característica común: Lo primero es la naturaleza, ya sean elementos simples o ámbitos más complejos, y esta es el hábitat donde se origina el hombre.

La tradición clásica aparece reflejada en *La Abundancia y los Cuatro Elementos* de Jan Brueghel el Viejo y Hendrick van Balen.

FILOSOFÍA

Jan Brueghel, como muchos pintores de su época, había viajado a Italia y se formó en el ambiente humanista de Amberes, por lo que conocía bien el pensamiento clásico.

investiga

4. ¿Qué filósofo griego planteó la teoría de los Cuatro Elementos? ¿En qué siglo vivió?

Para explicar el origen de la diversidad natural, Empédocles (siglo V a.C.) pensó que existían cuatro elementos originarios: tierra, fuego, aire y agua, que gracias a la fuerza del Amor se unían en distintas proporciones dando lugar a los diferentes seres. Los cuerpos graves tienen más cantidad de tierra y agua que los ligeros, compuestos en su mayor parte de aire, así como los seres calientes poseen fuego, del que carecen los fríos.

C. CLÁSICA

Por otra parte, la mitología griega explicaba los elementos naturales a través de dioses antropomórficos.

investiga

5. ¿Cuál es el significado etimológico del término antropomórfico?

investiga

6. ¿Cuáles son los dioses que corresponden a los Cuatro Elementos?

investiga

7. ¿Cuál es el dios griego del Amor?

ARTE E. PLÁSTICA

contesta

8. ¿Qué figuras representan en el cuadro los Cuatro Elementos? ¿Cómo se representa el Amor?

contesta

9. ¿Tienen relación los colores de las telas con los elementos?

Los pintores holandeses presentan una visión de la naturaleza originaria como ámbito de felicidad y abundancia. Es la antigua utopía del paraíso original, del lugar ideal donde no es necesario trabajar porque hay abundancia de todo, reina la armonía y el amor.

LA NATURALEZA EN LAS UTOPIAS SOBRE EL ORIGEN DEL MUNDO

Ficha 8

ALM

LENGUA

10. Busca el significado del término utopía.

investiga

Fíjate en el cuerno de la abundancia que sostiene la diosa Gea y la diversidad de flores y animales.

ARTE

11. Describe cómo representan la abundancia.

contesta

12. Escribe el nombre de tres tipos de animales y de tres tipos de plantas que aparezcan en el cuadro.

contesta

13. ¿Cómo representan la felicidad? Fíjate en las figuras del fondo. ¿Son nobles o campesinos? ¿Qué hacen? ¿Qué representan los niños? ¿Qué hacen?

contesta

La idea de la felicidad unida a la vida en la naturaleza tiene su expresión en la literatura bucólica.

LITERATURA

14. Escribe el nombre de un escritor español así como el título de una de sus obras en la que aborde el tema bucólico.

MÚSICA

También en la música actual aparece el tema bucólico.

15. Escribe la letra de alguna canción que trate el tema de la naturaleza.

investiga

16. ¿Crees que nuestra vida en las grandes ciudades, alejados de la naturaleza, nos hace más infelices? Argumenta a favor y en contra.

ÉTICA

contesta

El mito bucólico refleja también el rechazo a las circunstancias negativas que la sociedad urbana está obligada a vivir.

HISTORIA

17. ¿Cómo era la vida de los Países Bajos en el siglo XVII?

investiga

18. ¿Por qué crees que a esa época se la llamó El Siglo de Hierro?

contesta

La tradición cristiana aparece en **Adán y Eva en el Paraíso** de Jan Brueghel el Joven. Nieto de Brueghel, el Viejo, fue un artista de gran talento que trabajó para las cortes de Francia y Austria y se especializó en paisajes, flores y naturalezas muertas.

RELIGIÓN

19. ¿Qué representa este paisaje? (Mira el título del cuadro).

contesta

20. ¿Por qué Adán está reclinado? ¿Recuerdas el relato del Génesis? ¿Qué simboliza que Adán y Eva vayan desnudos?

contesta

21. Subraya los adjetivos que creas corresponden a este entorno: armonioso, agresivo, pacífico, abrupto, sereno.

LENGUA

contesta

LA NATURALEZA EN LAS UTOPIAS SOBRE EL ORIGEN DEL MUNDO

investiga

22. Busca el significado del término génesis. ¿Por qué crees que se denomina así al relato sobre la Creación?

ARTE

Observa el desnudo de Eva

contesta

23. ¿Crees que tiene influencia clásica? Menciona alguna Venus que te la recuerde.

También en la tradición cristiana la naturaleza originaria es un lugar idílico, de paz y abundancia. Es el Paraíso Terrenal.

24. ¿En qué se manifiesta esta idea de armonía y paz?

RELIGIÓN

La síntesis de ambas tradiciones la podemos contemplar en ***El Paraíso y los Cuatro Elementos*** de Denis van Alsloot y Hendrik de Clerck.

C.CLÁSICA

contesta

25. ¿Qué escenas del relato de Adán y Eva están en el cuadro?

contesta

26. Describe cómo están representados los Cuatro Elementos, indicando el objeto que llevan en las manos para identificarlos.

contesta

27. ¿Por qué crees que los Elementos se representan con personajes desnudos?

A la cultura clásica pertenece tanto la teoría de los Cuatro Elementos como la idealización del cuerpo humano, por lo que la representación artística de ideas teóricas -los cuatro elementos- mediante figuras humanas desnudas resulta coherente.

ARTE

La pintura de los frutos recuerda los bodegones característicos de esta misma época.

contesta

28. Menciona todos los frutos que reconozcas.

El naturalismo es la característica del paisajismo nórdico.

contesta

29. ¿Te parecen realistas o idealizados? ¿Es compatible el naturalismo con la idealización? Explica tu respuesta.

investiga

30. Desde un punto de vista científico ¿cómo explicaban en el siglo XVII el origen del mundo y de las especies?

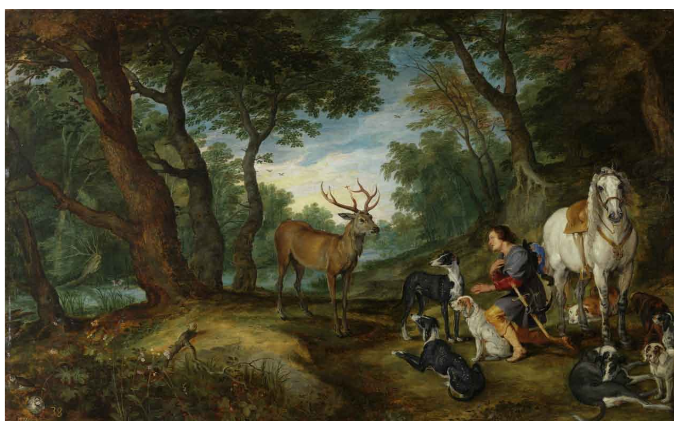
investiga

31. ¿Cómo se explica actualmente el origen del mundo y del hombre? ¿Qué coincidencias hay entre el “big-bang” y el relato del *Génesis*?

Ficha 9

ALM
MATERIAL PARA EL ALUMNO

PAISAJES QUE CONDUCEN AL CIELO (PAISAJE Y RELIGIÓN)



Pedro Pablo Rubens y Jan Wildens. *Acto de devoción de Rodolfo I de Habsburgo*.

Jan Brueghel el Viejo y Pedro Pablo Rubens. *La visión de San Huberto*.

Jan Brueghel el Joven. *Entrada en el Arca de Noé*.

Claudio de Lorena. *Paisaje con una monja mercedaria*.

PAISAJES QUE CONDUCEN AL CIELO (PAISAJE Y RELIGIÓN)

En el norte de los Países Bajos la religión mayoritaria fue la Calvinista. Esta religión defendía la iconoclastia, rechazando la representación de santos y escenas bíblicas. En cambio, en el sur continuaron con la tradición Católica, recurriendo a una anécdota religiosa como pretexto para pintar paisajes.

contesta

1. A partir de la Reforma de Lutero surgieron nuevas confesiones que se extendieron por Europa. Relaciona las siguientes iglesias reformadas con el país en el que se implantaron:

Presbiterianos	Alemania
Hugonotes	Suiza
Calvinistas	Francia
Luteranos	Escocia

ARTE

Sitúate ante la obra de Pedro Pablo Rubens y Jan Wildens titulada **Acto de devoción de Rodolfo I de Habsburgo**. Como ves, es fruto de la colaboración de dos artistas, algo frecuente en los talleres de pintura del XVII en los que los pintores se especializaban en pintar animales o paisajes o figuras. En esta obra las figuras son de Rubens, mientras que el paisaje es de uno de los pintores de su taller, Wildens. La relación entre ambos desemboca en una fuerte amistad. Rubens será padrino de la boda de Wildens y él mismo se casará con Helena Fourment, sobrina de la mujer de Wildens.

La escena narra un episodio de la vida de Rodolfo I, fundador de la dinastía de los Habsburgo. Cuando Rodolfo I y su escudero Régulo de Kyburg estaban cazando en medio del bosque oyeron la campanilla que anunciaba el paso del viático: un sacerdote y un sacristán llevaban la Eucaristía a un moribundo que vivía en una casa cercana. Tras arrodillarse Rodolfo ante el paso del Cuerpo de Cristo, el noble y su escudero cedieron sus caballos a los religiosos, les ayudaron a cruzar el riachuelo y les condujeron hasta la casa de labor donde se encontraba el moribundo.

contesta

2. Identifica los edificios y los personajes que aparecen en la obra.

RELIGIÓN

El viático es el sacramento de la Eucaristía que se administra a los enfermos en peligro de muerte. El nombre se debe a que este sacramento está destinado a ayudarles en el viaje hacia la muerte.

investiga

3. Pedro Pablo Rubens nació en el seno de una familia calvinista pero, tras la conversión de su madre al Catolicismo, también Rubens se convirtió en un fervoroso católico. Escribe el nombre de los siete sacramentos de la Iglesia Católica y recuerda que las Iglesias Protestantes o Reformadas sólo reconocen dos: Bautismo y Eucaristía.

HISTORIA

Se conservan crónicas de la época en las que se recoge la devoción que todos los miembros de la Casa de Austria han demostrado siempre por el sacramento de la Eucaristía. Posteriormente, también los Borbones españoles han continuado hasta nuestros días esta tradición de venerar al Santísimo.

investiga

4. ¿Qué día y qué mes se celebra en España el “Corpus Christi”? ¿En qué ciudades españolas destaca esta celebración?

ARTE
HISTORIA

El comitente o persona que encargó esta obra fue el primer marqués de Leganés. Era primo del conde duque de Olivares, valido del rey Felipe IV, y este parentesco le sirvió al primer marqués de Leganés para ascender en el escalafón militar, social y económico. Felipe IV le otorgó el título de marqués convirtiéndole en “Grande de España”.

PAISAJES QUE CONDUCEN AL CIELO (PAISAJE Y RELIGIÓN)

Ficha 9

ALM

5. ¿Qué personajes actuales son “Grandes de España”?

investiga

Los paisajistas flamencos también cultivaron como tema las historias bíblicas. Destaca **Jan Brueghel de Velours**, conocido como el Viejo para distinguirlo de su hijo.

Son importantes sus colaboraciones con Rubens, al que le unía una gran amistad. Ejemplo de esta colaboración es la obra que debes localizar, titulada **La visión de San Huberto**. Narra la conversión de Huberto cuando se encontraba cazando en un bosque y al perseguir a un venado apareció entre su cornamenta un crucifijo luminoso. Huberto fue el primer obispo de Lieja. Es el patrono de *cazadores, matemáticos, ópticos y metalúrgicos*.

PLÁSTICA

6. ¿Qué lugar ocupa el ciervo? ¿Qué recurso utiliza el pintor para destacar la cornamenta del ciervo?

contesta

Esta obra representa el episodio que Jacobo de Vorágine relata en su obra *La Leyenda Dorada*. Recoge leyendas de la vida de unos 180 santos y mártires cristianos (hagiografía) documentándose en obras antiguas: los *Evangelios*, los *Apócrifos* y escritos de grandes teólogos como Casiano o Agustín de Hipona.

LITERATURA

La Leyenda Dorada fue escrita en latín a mediados del siglo XIII

C.CLÁSICA

7. Traduce los nombres que recibió: “Legenda Sanctorum” y “Legenda Aurea”

investiga

Observa otra pintura de Jan Brueghel el Joven, titulada **Entrada en el Arca de Noé**.

8. Fíjate en el dibujo. ¿Te parece preciso y minucioso? ¿Por qué?

contesta

En este paisaje vemos a la derecha a Noé, que con una vara dirige la entrada de los animales en el arca. La historia de Noé se relata en el *Génesis*. Cuando Dios decidió castigar al género humano con el Diluvio Universal, ordenó a Noé que construyera un arca para él, su familia y algunas parejas de animales. Al cesar la lluvia, el arca quedó posada en el monte Ararat que es el pico más alto de Turquía con 5.165 metros.

RELIGIÓN

9. ¿Qué significa la palabra “Génesis”? ¿De qué lengua procede?

investiga

Las primeras leyendas en torno al monte Ararat se remontan a la época sumeria de Gilgamesh, unos 3.000 años antes de Cristo. Gilgamesh era un rey legendario de Uruk. Es protagonista de la epopeya mesopotámica conocida como “Canto de Gilgamesh” que narra las aventuras del héroe en busca de la inmortalidad.

LITERATURA

10. Explica qué es una epopeya.

investiga

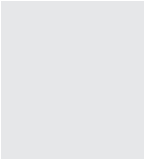
Sítuate ante la obra de Claudio de Lorena **Paisaje con una monja mercedaria**. Este pintor francés destaca por su clasicismo y por el tratamiento de la luz magníficamente matizada desde la aurora hasta el ocaso. Transmite una imagen serena y reposada de la naturaleza. En esta obra despliega un espacio amplio que lleva nuestra vista hasta un horizonte infinito.

ARTE

11. ¿Qué acción realiza la figura que aparece en esta obra?

contesta

PAISAJES QUE CONDUCEN AL CIELO
(PAISAJE Y RELIGIÓN)



La figura aquí representada quizás sea la beata Mariana de Jesús (Madrid, 1565-1624), que se retiró a una pequeña casa en las cercanías del convento de mercedarios junto a la ermita de Santa Bárbara, en Madrid. En 1613 ingresó en la orden de la Merced, pero continuó viviendo en su retiro. El pueblo de Madrid sintió una gran devoción por ella y la llamó santa, aún en vida.

ÉTICA

investiga

Los santos con su vida, obras y virtudes sirven como modelo a las personas.

12. Resume la vida del santo que se corresponda con tu nombre.

Ficha 10

ALM
MATERIAL PARA EL ALUMNO

PERSONAJES EMBOSCADOS (PAISAJE Y MITOLOGÍA)



Claes Claesz. Wou. *Navíos en una tormenta*.

Simon de Vlieger. *Bosque*.

Denis van Alsloot y Hendrik de Clerck. *Bosque con Diana y Acteón*.

Cornelis van Poelenburch. *El baño de Diana*.

Pedro Pablo Rubens. *Atalanta y Meleagro cazando el jabalí de Calidonia*.

PERSONAJES EMBOSCADOS (PAISAJE Y MITOLOGÍA)

C.CLÁSICA

A lo largo de la historia el hombre se ha planteado grandes interrogantes sobre él mismo, la vida, el mundo... La primera forma que tuvo de explicar las cuestiones fundamentales de la humanidad fue el mito.

1. ¿Qué significa el término griego “mito”?

En la mitología griega se considera a dioses y entes divinos responsables de los fenómenos de la naturaleza. Así Zeus gobernaba el cielo y la tierra, Poseidón el mundo marino y Hades el mundo subterráneo.

investiga

2. Busca el nombre con que designaban los romanos a estos dioses.

ARTE

Sitúate ante la obra de Claes Claesz. Wou titulada **Navíos en una tormenta**. Este artista neerlandés pintó muchos cuadros de barcos zarandeados en medio de la batalla o por las inclemencias del tiempo.

C.SOCIALES

Fíjate en la nave.

contesta

3. ¿Cuáles son los elementos fundamentales de propulsión?

investiga

4. ¿Cuándo empezaron los barcos a usar motores?

LITERATURA

El barco que ves ahí es similar en cuanto a su técnica de navegación a la de los antiguos griegos. Como estamos sumergidos en el mundo de la mitología, esta podría ser la escena en la que el héroe troyano Eneas es arrojado a las costas de Cartago por deseo de los dioses.

investiga

5. ¿En qué obra se relatan las aventuras de Eneas? ¿Quién fue su autor?

ÉTICA

El dios de los vientos, Eolo, fue el que desencadenó aquella terrible tormenta. De su nombre viene el adjetivo “eólica” con que se designa la energía producida por el viento.

contesta

6. Haz una pequeña disertación sobre las ventajas e inconvenientes de esta energía y de las otras llamadas “renovables”.

E.PLÁSTICA

Observa los colores que utiliza el artista.

contesta

7. Clasifícalos, indicando cuál utiliza para cada fenómeno de la naturaleza.

ARTE

Dejemos ahora este mar embravecido y adentrémonos entre las hayas del **Bosque** de Simon de Vlioger. Es esta una de sus primeras producciones, que se caracterizan por lo abigarrado de su composición. La perspectiva y el uso de diagonales son habituales en sus primeros paisajes.

contesta

8. ¿Cómo consigue dar a la composición volumen y profundidad?

contesta

9. ¿Qué elementos propios de la intervención humana observas en la escena?

LITERATURA

Los bosques estaban llenos de divinidades: faunos, ninfas, náyades, dríades, centauros... Muchos de estos personajes siguen siendo protagonistas de novelas y películas actuales.

contesta

10. Cita algún ejemplo.

PERSONAJES EMBOSCADOS (PAISAJE Y MITOLOGÍA)

Ficha 10

ALM

C.CLÁSICA

Pero la que con más frecuencia campea por esos parajes es Diana, la diosa de la caza. La encontrarás en dos cuadros que tratan el tema de su encuentro con Acteón. Uno está pintado por Denis van Alsloot y Hendrik de Clerck: **Bosque con Diana y Acteón**. El otro fue realizado por Cornelis van Poelenburch: **El baño de Diana**.

Acteón era un joven tebano que se jactaba de su habilidad en el arte de cazar, afirmando que superaba a la propia Diana. Un día, recorriendo los bosques acompañado de su jauría, sorprendió a la casta diosa bañándose desnuda en las aguas de un río. La diosa enfurecida le roció con agua y Acteón quedó transformado en un ciervo. Sus perros se lanzaron en su persecución sin reconocerle y, después de darle caza, lo despedazaron y devoraron.

11. Explica qué momento de la historia recoge cada una de las pinturas.

contesta

Los dioses a veces representan realidades de la naturaleza; a Diana se la identifica con la luna, y a Apolo, su hermano gemelo, con el sol.

12. ¿Podrías determinar -con este dato- cuál de todos los personajes femeninos es Diana?

contesta

Estos cuadros en los que aparecen desnudos estuvieron expuestos hasta mediados del siglo XIX en la llamada *Sala Reservada del Museo*, a la que se tenía acceso bajo condiciones restrictivas.

ÉTICA

13. Valora estos dos aspectos del cuerpo humano: por un lado su dignidad que lleva a salvaguardar la debida intimidad; y por otro su belleza que sirve de modelo al artista.

contesta

El flamenco Denis van Alsloot fue el pintor oficial de los archiduques Alberto e Isabel Clara Eugenia.

Hendrick de Clerck trabajó en Roma y Bruselas, y estilísticamente se encuadra dentro del último Manierismo.

Probablemente el pintor que más veces plasmó con sus pinceles a los dioses fue Rubens, uno de los artistas más importantes del siglo XVII.

ARTE

Rubens nació el 28 de junio de 1577 en Siegen (Alemania) en el seno de una familia flamenca calvinista. Más tarde su madre se convirtió al Catolicismo, religión que el pintor compartió.

RELIGIÓN

14. Busca diferencias doctrinales entre Calvinismo y Catolicismo.

investiga

El pintor estuvo en Madrid por segunda vez en 1628 y su actividad en la capital española fue increíble, realizando en torno a cuarenta cuadros en un año. Posteriormente recibió numerosos encargos del rey, entre otros decorar un pabellón de caza llamado la Torre de la Parada para el que realizó sesenta escenas en su mayoría mitológicas. Además, el rey Felipe IV compró muchas de sus obras en la almoneda que se celebró tras su muerte.

ARTE

15. ¿Qué es una almoneda? ¿Todavía se usa esa palabra?

investiga

Entre las obras que el rey adquirió en la almoneda de Rubens posiblemente estaba **Atalanta y Meleagro cazando el jabalí de Calidonia**.

Según relata Ovidio en las *Metamorfosis*, el príncipe Meleagro organizó una gran cacería para acabar con el enorme jabalí que estaba devastando su reino, y entre los participantes se encon-

C.CLÁSICA

PERSONAJES EMBOSCADOS (PAISAJE Y MITOLOGÍA)

traba la joven Atalanta, que fue la primera en herir al animal.

investiga

16. ¿Quién era Ovidio? ¿Qué otras obras escribió?

Rubens ambientó la escena en un bosque, de acuerdo con la descripción de Ovidio.

contesta

17. ¿Qué es lo primero que atrae nuestra atención, el paisaje o los personajes?

C.CLÁSICA

Meleagro, a la derecha, espera el momento propicio para rematar a la bestia con la jabalina. Por la izquierda llegan los dioscuros Cástor y Pólux a caballo.

investiga

18. ¿Quiénes son Cástor y Pólux?

investiga

19. ¿Cómo termina la historia de la cacería?

ARTE

El episodio de la cacería del jabalí de Calidonia ha sido tratado también por otros pintores, entre ellos Nicolas Poussin, en una obra que se conserva también el Prado.

contesta

20. Busca una imagen de ese cuadro y señala las principales diferencias con la obra de Rubens.

FILOSOFÍA

Muchos son los relatos mitológicos que los poetas nos han transmitido y los pintores han plasmado.

La civilización griega adoptó después términos racionales para hablar de los fundamentos del mundo y la realidad. Se dio lo que se ha denominado el paso del "mito" al "logos".

investiga

21. ¿Quiénes son los primeros filósofos que intentan explicar los principios de la naturaleza?

investiga

22. ¿Y los que abordan el tema del hombre y su comportamiento?

© Museo Nacional del Prado

DIRECCIÓN

Ester de Frutos

Jefe de Servicio del Área de Educación

EDICIÓN Y COORDINACIÓN

Fernando Pérez Suescun

Área de Educación

TEXTOS

África Madrid Fernández

Mercedes Miguel Pericás

Lucía Rodríguez González

DISEÑO Y MAQUETACIÓN

El Taller de GC



MINISTERIO DE EDUCACIÓN, CULTURA Y DEPORTE

MUSEO NACIONAL DEL PRADO

 Obra Social "la Caixa"