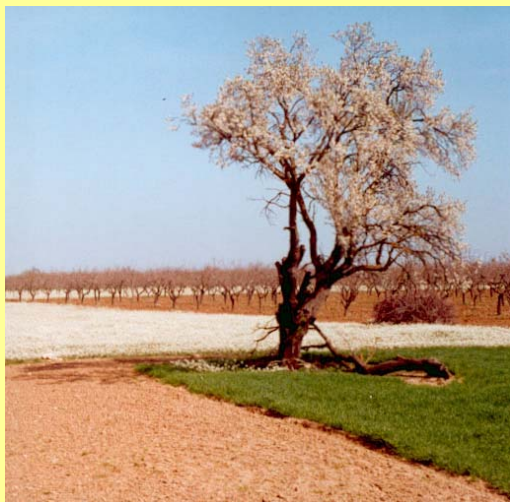


PER UN CANAL SEGARRA-GARRIGUES PER AL SEGLE XXI

LES PROPOSTES DEL MANIFEST DE VALLBONA



Aplegats a Vallbona de les Monges el 29 de maig de 2004, persones de la més diversa procedència i oficis signaren el Manifest de Vallbona de les Monges: per un canal Segarra-Garrigues per al segle XXI. Passat un any de difusió i explicació del Manifest ha esdevingut possible i alhora necessari explicar i concretar les propostes que s'han plantejat i debatut. El document no és cap projecte de canal, sinó una propostes de les alternatives que millor poden satisfer la societat ponentina actual i que alhora fan possible que el canal esdevingui realitat.

L'estat de la qüestió	3
Gènesi i estat del projecte de canal Segarra-Garrigues.....	3
Les característiques actuals del projecte d'infraestructura	3
Els grans interrogants que planteja el canal.....	5
L'aigua; un recurs escàs pendent de tercers.	5
Un canal massa car per uns regants que ben just el poden pagar.....	7
Al servei d'un regadiu de "transformació" de viabilitat dubtosa	9
Un canal al servei d'una pagesia que pot no ser tal.....	10
Un projecte que no té present el desenvolupament integral del territori.....	11
PROPOSTES PER UN PROJECTE VIABLE I ENGRESCADOR.....	13
0 Que l'aigua arribi sense presses i sense pauses.....	13
1 Aigua ben repartida per a tota la societat.....	14
Una demanda que s'ha d'adaptar al consum d'un recurs escàs.....	14
2 Un canal per a fer la Catalunya ciutat.....	15
Una vocació agrària que ha de tenir present el desenvolupament integral de tot el territori.....	15
Aigua per al benestar de tota la societat.....	16
3 Aigua per a tota l'agricultura dels secans ponentins.....	18
Per la irrigació general dels secans de les planes de Ponent.....	18
Aigua per a consolidar les produccions mediterrànies.....	18
Aigua per a un ús productiu agrícola flexible.....	19
4 Per una pagesia moderna per mantenir un territori viu.....	21
Per consolidar les explotacions familiars residents a l'àrea.....	21
Aigua per projectar el potencial agroalimentari.....	21
5 Perquè es respecti i potenciï el patrimoni ambiental i cultural.....	22
L'aplicació del reg deficitari i la prevenció dels efectes contaminants.....	22
Per la integració dels valors mediambientals i culturals del territori.....	22
Pel respecte, divulgació i potenciació del patrimoni rural.....	24
Per a la convivència entre les persones i les aus (ZEPA).....	25
6 Per un canal finançament i socialment assumible.....	27
Corregir el finançament per a fer-lo econòmicament més assumible.....	27
Corregir el projecte i la seva gestió per aconseguir un preu de l'aigua més a l'abast.....	28
Per una organització que asseguri un ús i una gestió eficients de l'aigua.....	29
A destacar:.....	30

L'estat de la qüestió

Gènesi i estat del projecte de canal Segarra-Garrigues.

La reivindicació del canal Segarra-Garrigues pot ser considerada tan vella com la reivindicació del canal d'Urgell. De fet, el traçat del canal actual coincideix en bona part amb els primers projectes de canal d'Urgell del segle XVIII i primeries del XIX, particularment amb el de l'arquitecte Tomàs Soler i Ferrer, les obres del qual s'arribaren a iniciar el 1817 i després s'abandonaren. Finalment, el canal d'Urgell actual es construeix entre 1853 i 1861 a una cota uns 75 metres per davall.

Amb la creació de la Confederació de l'Ebre l'any 1926 es concreten els primers plans de regulació del Segre per solucionar l'escassetat d'aigua que pateix el canal d'Urgell i es planteja un Canal Superior i d'una derivació del canal d'Urgell per regar les terres de les Garrigues. A partir d'aleshores i sobretot després del *Pla d'aprofitament total del riu Segre per als regs de la Segarra i les Garrigues* de 1957 de l'enginyer Antonio Lopez Bustos se seguiran propostes i estudis que desenvolupen la idea.

Finalment, la construcció de l'embassament de Rialb (402 Hms³) entre 1992 i 1999 permet cobrir les demandes complementàries que es plantejaven des de l'Urgell i sembla obrir les portes a la construcció del nou canal.

- Per la Llei 42/1994 de 31 de desembre (art.73) es declara *d'interès general* el Canal Segarra-Garrigues.
- L'1 de juny de 1998 el Ministerio de Medio Ambiente a través de la Direcció General d'Obres Hidràuliques i Qualitat de les Aigües resol la distribució de cabals del tram mitjà del riu Segre.
- Reial Decret 1664/1998 de 24 de juliol. S'aprova el Pla Hidrològic de la Conca de l'Ebre.
- 27 de setembre de 1999. Protocol general de col·laboració entre el Ministeri de Medi Ambient i la Generalitat de Catalunya per a la realització de les obres del canal Segarra-Garrigues.
- 18 de juny de 2001. La Confederació estableix i inscriu la reserva de cabals de Rialb pendent de concessió; 100 Hms³ per la 1a fase i 125 més per a la 2a.
- 6 de gener de 2005. Es publica al Butlletí Oficial de la Província la sol·licitud de concessió de 69 Hm³ derivats del riu Segre als termes municipals d'Albatàrrec i Soses per subministrar per bombament la part sud del canal.

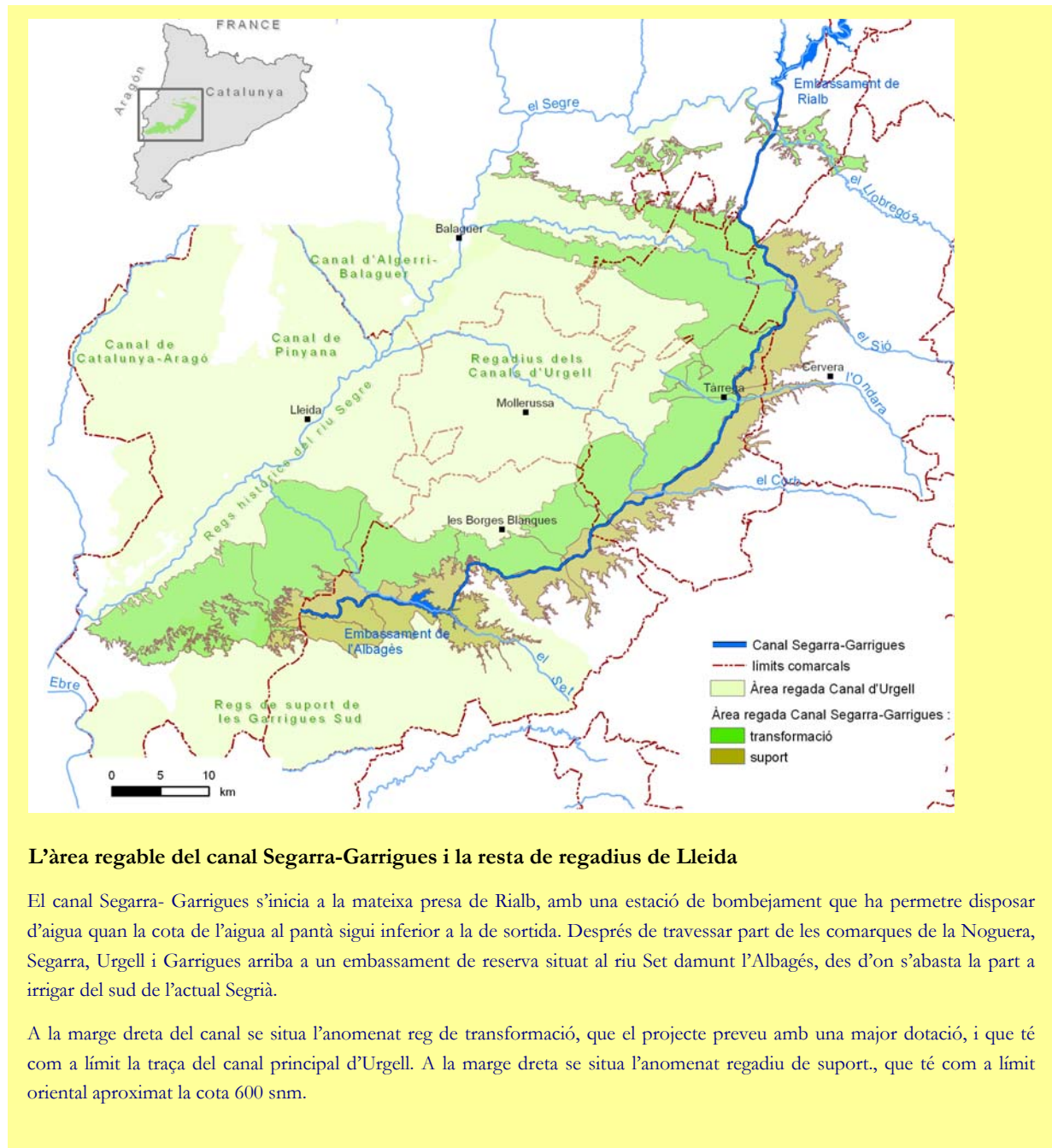
Les característiques actuals del projecte d'infraestructura

D'acord amb els convenis o protocols subscrits i les actuacions i projectes en marxa, el canal Segarra-Garrigues comprèn una part a càrrec de l'Estat, que l'executa a través de l'empresa CASEGA, i que inclou les infraestructures anomenades "Obres de Regulació i transport", que són:

- L'estació de bombejament de Rialb, que ha de permetre pujar l'aigua des de la meitat de la presa fins a la sortida del canal.
- Els 84,7 Km de canal principal, que acaba vessant a l'embassament de l'Albagés.
- L'embassament de l'Albagés, 100 Hms³, que se situa sobre el riu Set, més amunt de l'Albagés.

La Generalitat de Catalunya té al seu càrrec i executa a través de l'empresa REGSEGA les següents infraestructures:

- Obres de la Xarxa de Distribució, que ha de portar l'aigua des de les diferents preses de reg distribuïdes al llarg del traçat del canal fins a peu de finca, on l'usuari ha d'executar la xarxa de reg interna.
- Les obres de Concentració Parcel·laria, que s'apliquen a l'àmbit de l'anomenat reg de transformació. Es regeixen per la Llei de Reforma y Desarrollo Agrario de 1973 i van a càrrec de la Generalitat de Catalunya en un 100%.



Els grans interrogants que planteja el canal

Per les seves característiques, el canal Segarra-Garrigues i les transformacions complementàries que l'acompanyen resulten un projecte complicat. Són diversos els esculls que s'interposen en la seva realització, els quals es troben per altra part relacionats. Per tal d'arribar a solucionar-los convindria una bona actitud de partida:

- Massa rebombori i soroll no ajuda a trobar solucions, però no per això s'han d'amagar realitats. No cal renunciar al debat, sinó situar-lo sobre bases reals
- Cal situar el projecte fora del debat estrictament partidista i fora de les xarxes clientelistes. El canal ha de ser un projecte de l'Administració assumit per la societat civil lleidatana i tirat endavant amb criteris tècnics.
- Les sortides no són fàcils i són els tècnics els qui han d'acabar de concretar un projecte que sigui viable; però del qual s'han de tenir clares les línies generals.

L'aigua; un recurs escàs pendent de tercers.

Les expectatives s'han centrat en els cabals i la dotació que hi haurà per al regadiu:

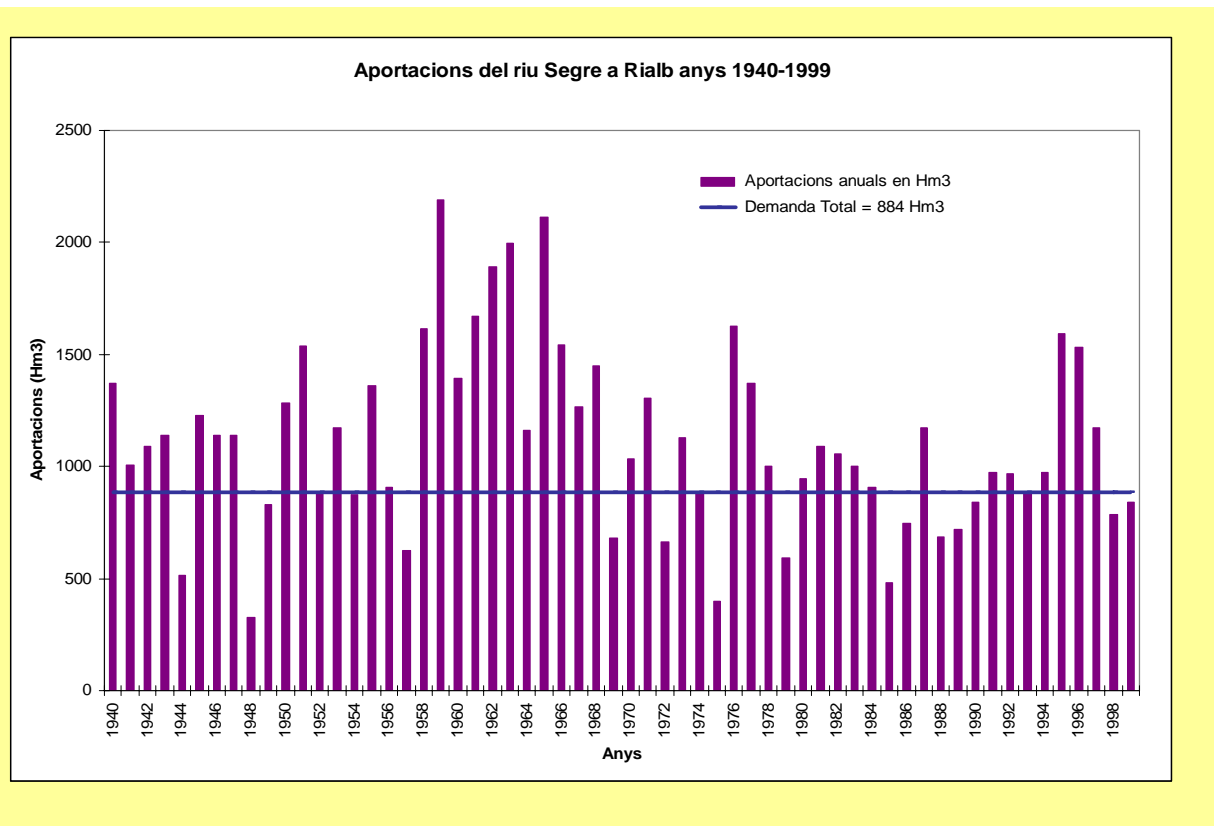
- Per resolució del president de la Confederació Hidrogràfica de l'Ebre (18 juny 2001) s'estableix *l'assignació de recursos* de l'embassament de Rialb. Per al canal Segarra-Garrigues toquen inicialment 100 Hm³ i un total de 225 Hm³ després de la construcció de l'embassament de l'Albagès i de l'harmonització de la Noguera Pallaresa.
- La mateixa resolució estableix la *reserva* de 100 Hm³ per als regadius dominats pel canal Segarra-Garrigues, amb un termini de 10 anys per tramitar la concessió corresponent.
- Cal arribar al subministrament de 342 Hm³ per aconseguir les dotacions de 6.500 m³/ha i 1.500 m³/ha que es fixen respectivament per al regadiu de 47.110 hectàrees de *transformació* (306,2 Hm³), i de 23.040 hectàrees de *suport* (35,8 Hm³) previstes en el projecte de regadiu.
- Per cobrir les necessitats anteriors hi ha 48 Hm³ complementaris que haurien de sortir dels excedents de Rialb, dels quals no està gens clara la disponibilitat, i hi ha els 69 Hm³ que han s'han de bombejar de la part baixa del Segre dels quals no hi ha constància en les previsions fins ara fetes per la Confederació Hidrogràfica de l'Ebre.

Distribució de cabals regulats per l'embassament de Rialb (Reserva C.H.E. 18-6-2001)		
	Fase inicial (Hm ³)	Fase final (Hm ³)
Canal d'Urgell . Regs actuals adscrits a Rialb	492,0	423,0
Canal d'Urgell . Nou regadius pendents de definició	40,0	40,0
Canal Segarra-Garrigues	100,0	225,0
Regs de compensació de Rialb	18,0	18,0
Abastaments a municipis	16,0	16,0
Cabals Ambientals	114,0	114,0
Demanda total riu Segre a Rialb	780,0	836,0
Dotació complementaria Segarra-Garrigues amb cabals sobrers de Rialb (C.H.E. Abril de 1997)		48,0
Demanda total riu Segre a Rialb inclosos sobrers		884,0

Nota: La fase final es produeix un cop harmonitzat el Noguera Pallaresa i construït l'embassament de L'Albagès

Relació de superfícies i volums demandats segons el punt de subministrament

	Dotació m3/Ha/any	Superfície Ha	Volum demandat Hm3
Canal Segarra-Garrigues (Sectors 1 a 9)			
Reg de Transformació	6.500	32.750	212,9
Reg d'Hivern	3.500	630	2,2
Reg de Suport	1.500	15.510	23,3
Sumes Canal Segarra-Garrigues		48.890	238,3
Regs de L'Albagés (Sectors 10,11,15)			
Reg de Transformació	6.500	4.760	30,9
Reg de Suport	1.500	2.500	3,8
Sumes Regs de L'Albagés		7.260	34,7
Regs del Baix Segre (Sectors 12,13,14)			
Reg de Transformació	6.500	9.600	62,4
Reg de Suport	1.500	4.400	6,6
Sumes Regs del Baix Segre		14.000	69,0
TOTAL SISTEMA SEGARRA-GARRIGUES		70.150	342,0



- La disponibilitat real dels recursos assignats és relativament baixa, 2 de cada 10 anys l'aportació del Segre és inferior a la demanda prevista, a més, en els mesos de màxima demanda aquestes xifres empitjoren tal com demostren els estudis de garanties.

Sobre l'evolució futura dels recursos d'aigua disponibles pesen, per altra part, incògnites importants:

- La previsió d'efectuar reserves addicionals en la capacitat de l'embassament de Rialb per tal de laminar avingudes podrien fer baixar la disponibilitat real dels recursos previstos.
- L'assignació que el Pla Hidrològic de la Conca assigna a cabals ecològics pot veure's modificada a l'alça d'acord amb les interpretacions que s'obren a través de les Directiva 2000/60/CE Marc de l'Aigua i de la legislació d'aigües.
- El cabal mitjà del Segre sobre el qual s'efectuen les assignacions es pot veure sensiblement modificat a la baixa d'acord amb les previsions que es fan sobre el canvi climàtic.

La disponibilitat de recursos per als regadius del canal Segarra-Garrigues es troba disputada o s'ha de repartir amb tercers.

- La Comunitat de Regants del Canal d'Urgell pledeja per la distribució dels recursos de Rialb i vol fer valer la seva preferència històrica en l'ús de l'aigua del Segre, malgrat que els seus consums estan clarament sobredotats. També reclama l'assignació addicional de 40 Hm³ en concepte de "nous regadius".
- La històrica Comunitat de Regants de les Garrigues Baixes reclama encara drets històrics sobre l'aigua, tot i que les últimes resolucions assenyalen la seva integració forçosa a l'àmbit del Segarra-Garrigues.
- L'harmonització del riu Noguera Pallaresa sembla implicar la compensació a Fecsa-Endesa per l'aigua que es deixa de turbinar.
- La mateixa resolució de la CHE (18/06/2001) preveu 16 Hm³ per a millora de l'abastament a poblacions i indústries de les comarques de l'Urgell i Segarra Garrigues.

Tampoc es pot ignorar que determinats col·lectius qüestionen la realització del canal Segarra-Garrigues amb un argument complementari de pes: si s'ha parat el transvasament de l'Ebre cap al llevant peninsular en raó de l'afectació del delta i els ecosistemes de la conca de l'Ebre, les mateixes raons posen en dubte els projectes de transformació en regadiu a la mateixa conca previstos a l'annex 2 del Plan Hidrològic Nacional.

Un canal massa car per uns regants que ben just el poden pagar.

La construcció del canal Segarra-Garrigues i les operacions de transformació en regadiu que l'acompanyen representen una inversió pública extraordinària que ha de tenir una gran importància per a tota la zona regable i per a les planes de Lleida en general. Però la càrrega econòmica que representa per als propietaris futurs es presenta a hores d'ara com a excessivament elevada, fet que se suma a algunes incongruències del finançament. El pressupost de les obres es resumeix en la taula següent:

Pressupost total de l'obra segons les licitacions i els projectes vigents (IVA inclòs)	
	Euros 2004
Obres de Regulació i Transport (A càrrec de l'Estat-Casega)	
Impulsió i connexió amb Rialb	33.299.090
Canal Segarra-Garrigues	337.799.000
Presa de L'Albagés	59.852.000
Expropiacions	13.799.910
Total Pressupost Estat-Casega	444.750.000
Xarxa Primària de Distribució (A càrrec de la Generalitat-Regsega-ASG)	
Captacions	15.137.872
Basses reguladores	83.428.842
Sistemes de filtració	33.225.355
Estacions de bombament i edificis de control	189.747.726
Escomeses elèctriques	23.582.677
Canonades d'impulsió	104.247.964
Xarxa Secundària de Distribució (A càrrec de la Generalitat-Regsega-ASG)	
Canonades de connexió	48.249.531
Xarxes dels subsectors	274.404.794
Automatització de les xarxes	29.529.571
Altres despeses comuns	
Mesures correctores i altres despeses	62.285.443
Expropiacions	13.222.266
Parcial Pressupost Xarxa de Distribució	877.062.041
Concentració Parcel·laria (A càrrec de la Generalitat-Regsega-ASG)	
Xarxa de camins	76.427.901
Xarxa de desguassos	43.194.231
Condicionament de finques	6.515.867
Mesures correctores i altres despeses	10.333.709
Parcial Pressupost Concentració Parcel·laria	136.471.708
Total Pressupost Generalitat-Regsega-ASG	1.013.533.749
Total Pressupost de l'Obra	1.458.283.749

Font: Licitació REGSEGA i web CASEGA

Cost estimat de l'inversió per l'usuari (pagament al comptat en euros/Ha) (IVA inclòs)	
Concepte	Tarifa/cànon (preus 2004)
Reg de Transformació:	
Tarifa d'amortització de les obres de Casega (50%)	3.170
Tarifa d'amortització de les obres de Regsega (fixat contractualment)	3.150
Total cost obres Reg de Transformació (€/Ha al comptat)	6.320 €/Ha
Reg de Suport:	
Tarifa d'amortització de les obres de Casega (50%)	3.170
Tarifa d'amortització de les obres de Regsega (fixat contractualment)	1.575
Total cost obres Reg de Suport (€/Ha al comptat)	4.745 €/Ha

- Amb un cost a càrrec del beneficiari a l'entorn dels 6.320 €/Ha per hectàrea a les àrees dites de transformació i de 4.745 €/Ha per a les àrees de regadiu de suport, el preu per Ha resultant queda bastant per damunt del que s'acostuma a pagar en els regadius d'iniciativa

pública efectuats darrerament, on potser, i de forma encoberta, s'ha tractat als beneficiaris de forma més generosa del que es vol fer actualment.

- Tot i que l'estat declararà d'interès general el canal Segarra-Garrigues, fet que segons la legislació estatal equivaldria a un finançament públic al 100%, els compromisos adquirits obliguen els regants a pagar un 50% de l'obra executada per l'Estat a través de Casega.
- Per bé que la dotació sigui en principi notablement inferior, en el finançament de l'obra estatal el regadiu de suport ha de fer front als mateixos costos per hectàrea que la zona de "transformació".
- Mentre els virtuals regants han de pagar una part substancial de l'obra, la Comunitat de Regants existent no disposa de mitjans, ni ofereix cap garantia d'un control efectiu de la construcció de l'obra i dels seus costos, en especial els de la xarxa secundària que amb uns projectes molt generalistes a l'hora de la veritat podrien suposar encara sorpreses desagradables.
- En una obra que té forçosament un període d'execució llarg i sobre la que pesen notables imprevistos és lògic que els futurs regants no acudeixin al pagament de derrames fins que l'aigua arribi a les seves finques, de manera que és imprescindible canviar els compromisos de finançament adquirits.
- Més greu que el cost de la inversió, és el cost de partida del m³ d'aigua, el qual se situa a hores d'ara en gairebé 12 cèntims d'euro per m³, segons el detall adjunt, a les quals és possible s'hagin de sumar encara en un futur les despeses que en aplicació de la Directiva comunitària sobre l'aigua derivin de la penalització del consum d'un recurs escàs i de l'efecte contaminant.

Cost estimat del m³ d'aigua (sense IVA)	
Concepte	Euros 2004
Cànon de Rialb (Dades any 2004)	0,0251
Estimació de les compensacions per l'armonització del N. Pallaresa (Fecsa-Endesa)	0,0120
Estimació del cost d'exploració de les Obres de Regulació i Transport (Casega)	0,0150
Tarifa d'exploració ASG segons l'adjudicació efectuada	0,0653
Total Cost estimat de l'aigua per m³	0,1174

Al servei d'un regadiu de "transformació" de viabilitat dubtosa

El canal Segarra-Garrigues ha obert històricament l'expectativa d'una transformació en regadiu que ofereix unes possibilitats similars a les dels regadius de l'Urgell veïns. Per molt diferents circumstàncies els resultats no seran els mateixos i allò que és més decisiu; els regadius del Segarra-Garrigues no poden arribar, almenys mentre no es produeixin canvis tecnològics molt importants, al nivell de conreus intensius d'estiu de l'actual Urgell.

- La dotació de 6500 m³/ha del marge dret del canal és una dotació a la sortida de Rialb, que amb un nivell d'eficiència ja força satisfactori i habitual com pot ser un 80% es tradueix en

una dotació real inferior (el projecte de regadiu parteix d'una eficiència d'un 90%, sense precedents en grans regs).

- Fins i tot calculant una dotació optimista de 5500 m³/ha i tenint en compte un ús eficient de l'aigua resulta poc realista una opció general pels conreus intensius d'estiu com el panís, l'alfals o, fins i tot, la poma i la pera, i cal moure's en un escenari de repartiment d'un recurs d'aigua escàs com el que es dona en l'àrea del canal de Catalunya i Aragó.
- A banda d'una dotació d'aigua en una quantitat i una seguretat de subministrament reduïts, es planteja un altre factor limitant encara major i és la repercussió dels costos corrents de l'aigua sobre els marges dels conreus. Amb un cost ja esmentat de 0,12 €/m³ es fa pràcticament impossible encarar el conreu d'herbacis d'estiu, siguin panís, sigui alfals, siguin els hipotètics conreus bioenergètics la viabilitat dels quals només és factible via subvenció.

Quotes de la inversió anual per Ha, en cas de finançament a 25 anys a un 3,5 % d'interès i pagament trimestral d'interessos.		
Concepte	Tarifa/cànon (preus 2004)	
Reg de Transformació		
Tarifa anual d'amortització de les obres de transformació	380,36	
Consum d'aigua (6.500 m ³ /Ha /any x 0,12 €/m ³)	780,00	
Total pagament anual d'una Ha de reg de Transformació	1.160,36	€/Ha
Reg de Suport		
Tarifa anual d'amortització de les obres de suport	285,57	
Consum d'aigua (1.500 m ³ /Ha /any x 0,12 €/m ³)	180,00	
Total pagament anual d'una Ha de reg de Suport	465,57	€/Ha

- En el cas de l'alfals, a més a més, l'opció per aquest conreu es complica pels plantejaments de la nova PAC, que estableixen la superfície amb drets de subvenció i fan que les hipotètiques hectàrees que es podrien sembrar en els nous regadius hagin de treure's d'altres zones actualment productores.
- Tret de la part del Baix Segre, les condicions agroambientals no confereixen avantatges particulars als conreus avui habituals a les planes de Lleida, en particular la fruita dolça. L'opció de producció d'una poma diferenciada, de qualitat a l'àrea de dotació plena situada al nord de Tàrraga tampoc es troba refrendada per les condicions de fred de la zona.
- Naturalment, és impossible preveure l'evolució de la rendibilitat del sector agrícola en l'horitzó de 20 i més anys que es mou la transformació en regadiu; però no sembla que la tendència que s'arrossega d'uns 50 anys ençà hagi de canviar, de manera que cal pensar en una perspectiva general de marges per hectàrea decreixents, amb o sense Política Agrícola Comunitària.

Un canal al servei d'una pagesia que pot no ser tal.

L'aportació d'aigua als secans representa una oportunitat evident d'augment de la producció agrícola de tot el territori, fet que ha de repercutir directament en les indústries agràries i indirectament en els diversos sectors econòmics locals. Ara bé, si el gran volum d'inversió pública

que representa el canal i la transformació en regadiu s'ha de justificar pel desenvolupament de les explotacions agràries i la fixació de la població i l'activitat agrària en el territori el balanç pot ser decebedor.

- L'augment de producció no ha de significar necessàriament un augment de l'ocupació en el sector agrari, perquè en el procés de rendes decreixents i guanys de productivitat que es viu des dels anys 1950 desapareix el lligam entre les dos variables..
- La posada en regadiu beneficia propietaris, que poden coincidir o no amb explotacions agràries, de manera que les mesures de política d'estructures, que no han estat fins ara previstes, esdevenen molt importants si es vol afavorir l'activitat econòmica, perquè aquesta rau en les explotacions i no en els beneficis dels propietaris.
- En la mesura que s'hagin d'encarar inversions inicials més elevades (pels costos generals i pels costos de transformació de la pròpia finca) més elevat és l'efecte d'expulsió del sector de les explotacions agràries actualment existents amb més problemes de viabilitat, de manera que és previsible continuï la disminució de les explotacions.
- Al costat d'explotacions beneficiàries que ja reguen i es localitzen en nuclis dels regadius històrics, el canal ha de beneficiar explotacions que només coneixen els conreus de secà i que són les que tindran les majors dificultats d'adaptació, com no sigui intervinguin estratègies d'adaptació i mesures de suport importants.
- El regadiu no ha de canviar, tampoc, sinó més aviat accentuar, la tendència a la constitució d'explotacions agràries més grans i basades en el treball assalariat i la connexió amb les activitats de transformació i comercialització dels productes. Sense dinàmiques associatives en l'àmbit de la transformació i comercialització, sense un incís en produccions de més valor afegit, poc té a jugar l'explotació familiar i poca serà la incidència social del projecte.

Variabls agràries de l'àrea coberta pel canal Segarra- Garrigues segons grau d'incidència municipal del reg

	Total de municipis	Total explotacions agràries	Explotacions grans (>3 MPTA)	Mitjana d'hectàrees de conreu per explotació	% explotacions ramaderes
Municipis que ja reguen part del terme	14	3329	1230	15,1	18,4
Passaran de secà a reg de transformació	25	2531	901	24,3	21,1
Passaran de secà a reg de suport	14	1394	284	16,6	13,3
Municipis amb poca incidència	14	2546	1069	13,9	21,8
Municipis de Lleida no afectats	82	9028	4010	18,0	26,9
Total comarques de Lleida	149	18828	7494	17,7	22,9

Font: cens agrari de 1999.

Un projecte que no té present el desenvolupament integral del territori.

En un moment que el valor afegit del sector agrari representa tot just un 15% de la producció final agroalimentària (la meitat prové encara de la ramaderia) i que l'ocupació agrària representa un 15% de l'ocupació dels municipis en els quals incideix la irrigació, es planteja, naturalment, l'interrogant de si només amb agricultura de regadiu s'aconsegueix l'efecte volgut de dinamitzar socialment i econòmicament els secans ponentins.

- En la mesura que l'augment de la producció agrícola del regadiu comporta uns beneficis econòmics que es traslladen fonamentalment cap a la indústria transformadora i la distribució, a banda de la indústria proveïdora d'inputs i els serveis agraris, bona part dels efectes de la transformació es poden traslladar fora de la zona regable..
- La mateixa aigua que serveix per al regadiu forma part d'un cicle més general en el qual es generen medis (embassaments, canals, desguassos, sorgències,...) que permeten una gran diversitat d'usos i que tenen un potencial d'aprofitament econòmic oblidat en el projecte.
- El desenvolupament econòmic i social del territori depèn ja poc de l'agricultura, i cal tenir present que l'aigua resulta un element de primera necessitat tant per a consums domèstics i urbans, com per a determinats processos industrials de gran interès per al desenvolupament local.
- Ni el projecte de transformació en regadiu, ni l'avaluació d'impacte ambiental tenen en compte que els secans a irrigar contenen un patrimoni cultural i ambiental notable i únic amb un gran potencial econòmic de futur, tant com a base d'unes produccions agrícoles de qualitat (olivera i vinya amb denominació d'origen i marques reconegudes), com per desenvolupar activitats turístiques i de serveis afins amb una gran capacitat de creixement.
- Malauradament, l'avaluació d'impacte ambiental no ha partit de la directiva 2001/42/CE que integra les consideracions ambientals des del primer moment de la planificació, i ara s'han de posar pegats a posteriori.
- Vulguis o no, l'àrea a transformar pel canal disposa ja de notables valors patrimonials, d'unes determinades dinàmiques econòmiques locals i d'una determinada estructura urbana, en les quals s'ha d'inserir el projecte de canal per obtenir els objectius de progrés desitjables i la seva màxima rendibilitat.

Sense iniciatives associades a la potenciació de les indústries i serveis agraris de la zona a regar o a la creació de noves empreses d'aquest tipus, la incidència del regadiu en la creació d'activitat i riquesa en els secans serà minsa.

Variabls demogràfiques i d'activitat segons grau d'incidència municipal del regadiu

	Municipis	Densitat	Població	Creixement demogràfic		Ocupats agraris 2001	
		Hab/km2	municipal 2001	1900-1975 (1900=100)	1975-2001 (1975=100)	Nombre absolut	% total ocupats
Municipis que ja reguen part del terme	11	22,5	16632	107,9	92,8	1900	28,4
Passaran de secà a reg de transformació	25	29,4	24717	99,6	101,5	1509	14,1
Passaran de secà a reg de suport	12	14,1	5167	63,8	82,4	581	28,8
Municipis amb poca incidència	12	42,3	9161	94,1	88,4	940	24,9
Ciutats de l'àrea regable	7	292,8	152011	324,8	112,9	3236	4,8
Municipis no afectats pel canal	82	32,0	92998	124,1	102,1	8214	20,5
Total comarques de Lleida	149	53,8	300686	161,1	105,6	16380	12,6

Font: censos de població.

PROPOSTES PER UN PROJECTE VIABLE I ENGRESCADOR

Als grans reptes plantejats es pot respondre amb una fugida endavant; també es pot respondre amb solucions parcials. Des del Manifest de Vallbona signat el 29 de maig de 2004 es planteja com a solució més coherent una sortida global, que permeti aprofitar tot el potencial de l'aigua al servei del desenvolupament d'un territori. El Manifest hi implica quatre òptiques:

1. Pensar el canal Segarra-Garrigues com una gran obra de desenvolupament general i d'ordenació territorial.
2. Adequar el regadiu a la transformació de les estructures agràries desitjada.
3. Contemplar l'ús de l'aigua d'acord amb el requeriment del seu cicle general i les característiques del territori per on discorre.
4. Fer econòmicament viable un projecte d'interès social.

En quines mesures es concreta aquesta proposta global?. Evidentment, no hi ha receptes estrictes, ni úniques, i és als tècnics qui pertoca concretar els projectes. Però per a fer més visible la implicació de les propostes llençades aquí segueixen les possibles mesures i accions.

0 Que l'aigua arribi sense presses i sense pauses.

Després d'anys d'estudiar i preparar el projecte de regadiu no és el moment d'aturar les obres iniciades; cal tirar-les endavant i, sobretot, que el projecte s'executi.

- Degut al llarg plaç d'execució de les obres, i tot i que alguns aspectes, com es veu més endavant, serien millorables, cal tirar endavant l'obra del Canal Principal en els termes establerts i pensats. Només en la mesura que el temps i els terminis ho permetin, es poden introduir correccions i millores, de les quals se'n fa algun apunt.
- El canal és l'eix vertebrador del projecte, el tronc des del qual es desenvolupen les branques que s'estenen pel territori, cal doncs començar les obres pel tronc per posteriorment anar desenvolupant i fet créixer les rames progressivament.
- En l'extensió de la xarxa de regadiu pel territori, que representa la inversió més important, en canvi, es pot i caldria introduir totes les millores que siguin possibles, sobre les quals s'aprofundeix en el document que segueix.
- Cal estudiar un veritable programa d'implantació del regadiu, que sigui realista en els plaços, que fixi unes fases i etapes concordants amb l'interès real de la gent del territori, que prioritzi aquelles zones on l'interès sigui majoritari i els acords fàcils. Cal adoptar solucions flexibles i fàcilment adaptables a les modificacions que es puguin introduir en un futur, de forma que permeti el desenvolupament de les branques de la xarxa de distribució fins arribar el més lluny possible.
- Els 10 anys de plaç estimat en la implantació de la xarxa de regadiu, posant en servei unes 7.150 Ha anuals, son exageradament optimistes. No hi ha constància de cap gran regadiu a l'Estat que s'hagi posat en servei a aquests ritmes d'implantació. Com a molt, i anant tot molt bé, s'han aconseguit ritmes propers a les 4.000 Ha anuals, pensar el contrari és equivocar-se.

- I calen, de manera especial, mesures d'acompanyament i orientació de les quals el projecte es troba mancat; recolzament tècnic a la transformació agrària, accions de suport a la indústria i la comercialització agràries, encaix i explotació dels valors culturals, naturals i paisatgístics, aprofitament lúdic de les infraestructures de reg, previsió i gestió mediambientals,....
- Cal que el projecte assumeixi amb totes les seves conseqüències les millores tècniques del regadiu assolides en el darrer decenni i cal de manera especial assumeixi una nova visió de servei al desenvolupament de tota la gent del territori regat.

1 Aigua ben repartida per a tota la societat.

Des d'èpoques històriques les grans obres de transformació en regadiu han estat vistes com la via per a la redempció social i econòmica de territoris depauperats i/o humanament desertitzats per la pobresa dels secans. Han passat aquests temps i han passat els temps en què una gota d'aigua que els rius portaven al mar era vista com una lacra social.

Una demanda que s'ha d'adaptar al consum d'un recurs escàs.

En un context en el qual la dotació d'aigua prevista per al canal Segarra Garrigues es troba, com s'ha vist, pendent de múltiples imponderables i en el qual a escala general es replantegen els usos i els mercats de l'aigua, el canal Segarra- Garrigues ja no es pot concebre dins l'esquema clàssic d'un recurs infinit destinat a satisfer la demanda.

- La utilització de les aigües del canal Segarra-Garrigues s'ha de concebre en el context general del cicle de l'aigua a la zona irrigable, que ja compta amb sistemes propis d'aprofitament i reserves importants com els aquífers de Guissona i els dels rius Sió, Ondara y Corb, sobre les quals no es fa cap tipus de previsió.
- D'acord amb els principis de la Directiva comunitària de l'aigua i de la Llei d'Aigües, no està de més recordar que el consum d'aigua ha de respondre a unes prioritats socials, que comencen per l'aigua de boca.
- Com a factor clau que determinarà l'ús futur de l'aigua del canal cal que s'elaborin uns preus de l'aigua indicatius clars i que tinguin ben en compte les prioritats d'usos, els costos energètics, d'internalització de la contaminació i del consum d'un recurs escàs que, es vulgui o no, repercutiran en els usuaris futurs de l'aigua.
- Cal una dotació d'aigua de referència que serveixi per modular les infraestructures i per a que els usuaris puguin fer les seves previsions socioeconòmiques; però els 6500 m³/ha del regadiu de transformació i els 1.500 m³/ha del regadiu de suport no constitueixen cap dret adquirit, ni tenen cap garantia real.
- Cal que es mantingui la titularitat pública de la concessió i que en aquest context es gestioni de manera eficaç tot el cicle de l'aigua a la zona irrigable.
- En funció del finançament del projecte s'ha de fixar la titularitat de les infraestructures.
- Cal un organisme públic que gestioni de manera integral i transparent l'aigua del canal Segarra-Garrigues, sense deixar-ho exclusivament a mans d'una empresa privada. Cal passar del concepte de beneficiaris al d'usuaris, usuaris de diferents classes i tarifes diferents (d'ús agrari, industrial, ramader, de boca, etc.).

No es poden crear nous recursos hidràulics del “no res”, cal aprofitar millor els existents. Per això cal que les administracions competents afavoreixin una política d'estalvi d'aigua en els regadius existents que faci que els recursos es puguin redistribuir adequadament. També cal fer pagar l'aigua al seu veritable cost; el fet de que fins a l'actualitat hagi sigut un recurs quasi gratuït i subvencionat fa que no hi hagi cap interès en el seu estalvi.

- No es pot oblidar que l'aigua precipitada representa una mitjana força variable de sud a nord, de l'entorn de 4.000 m³/ha i any i que l'aigua precipitada alimenta aqüífers importants situats en el territori regable que no es poden menystenir.
- Cal estudiar les possibilitats dels regs tradicionals situats en les valls dels rius Sió, Ondara i Corb i veure com s'incorporen a la nova xarxa de regadiu.
- L'estalvi d'aigua en els regadius consolidats s'ha de convertir a la llarga en la font de recursos més important. Per exemple, el canal d'Urgell, utilitza 630 Hm³/any per regar una superfície aproximada de 70.000 Ha resultant una dotació mitjana de 9.000 m³/Ha/any. Es de preveure que a mig i llarg termini i a través de la modernització del regadiu existent, es faci el possible per reduir aquesta dotació fins a uns límits més adequats que permetin compartir els recursos a tota la plana de Lleida.

② Un canal per a fer la Catalunya ciutat.

Una vocació agrària que ha de tenir present el desenvolupament integral de tot el territori.

En un context històric en el qual els guanys de productivitat en el sector agrari repercuteixen escassament en l'ocupació i les rendes del sector i en el qual l'activitat agrària representa una part molt petita de la riquesa i de l'ocupació, l'ús de l'aigua ha de tenir molt en compte les expectatives generals del territori i dels seus habitants.

- Ateses les modernes tecnologies de transport, l'aigua del canal Segarra- Garrigues (com en el futur la de la resta de canals) no pot ser apropiada per un determinat territori, sinó que ha de servir per al desenvolupament de tota la plana que avui gravita sobre la conca de l'Ebre.
- Per al conjunt del territori ponentí, l'aigua no solament representa una oportunitat de millora productiva agrícola, sinó que ha de formar part d'una operació territorial que contempli tots els components del cicle de l'aigua i tots els usos, des dels lúdics, formatius i ecològics, fins als productius.
- Tot i que l'abastament domèstic de les poblacions de la Segarra, l'Urgell i les Garrigues pugui ser un projecte diferent al del canal Segarra- Garrigues, la construcció de dos “canonades” en paral·lel fent el mateix recorregut no sembla la millor opció d'aprofitament d'una aigua que surt del mateix lloc.
- A banda de la major o menor vinculació del subministrament domèstic actual amb el canal, aquest és la gran reserva futura d'aquestes demandes i haurà de satisfer, també, demandes per a usos ramaders, industrials o de serveis que són tant o més importants per al desenvolupament econòmic i social que la mateixa agricultura.

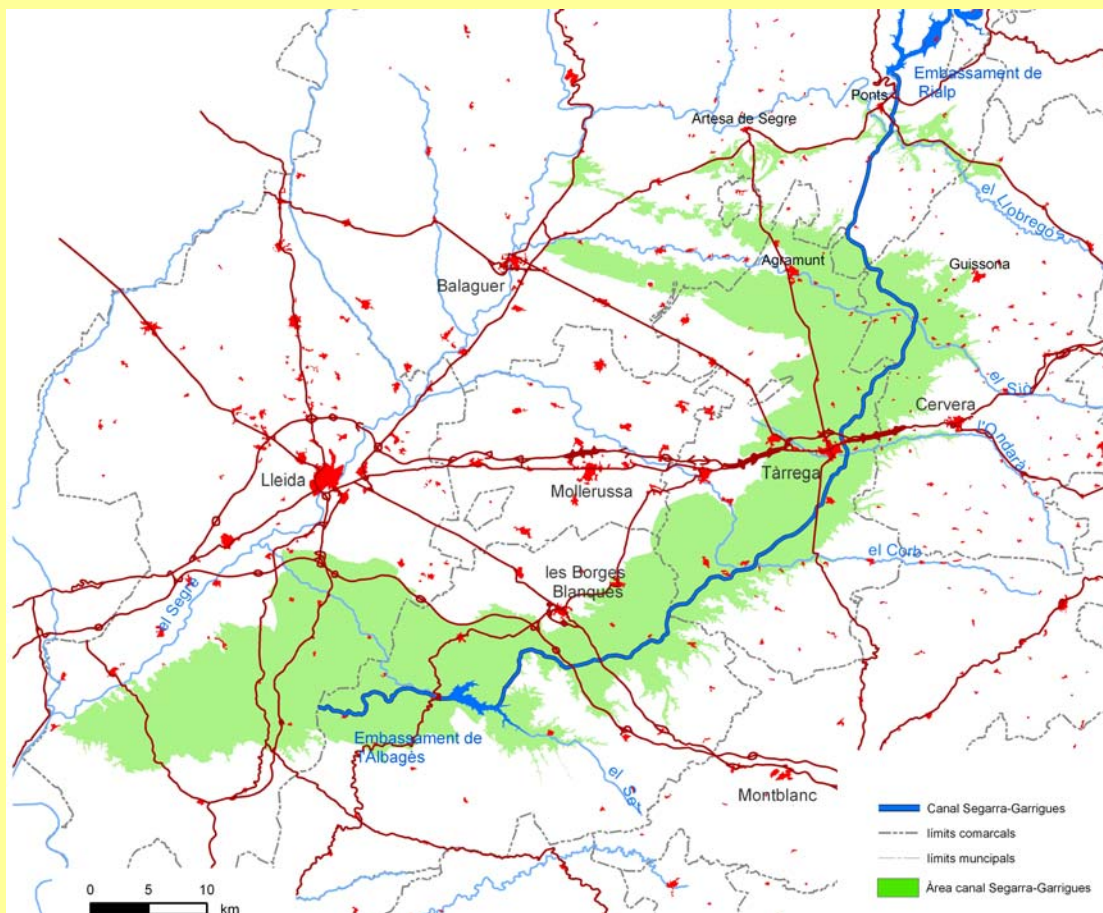
- En la mesura que l'activitat industrial juga un paper preeminent en el desenvolupament de les poblacions principals de l'àrea irrigable, com Guissona, Tàrraga, Cervera, Agramunt o les Borges Blanques, cal que es contemplin les necessitats d'aigua actuals i futures de les seves indústries i la seva gent.
- Si el canal d'Urgell representà l'oportunitat d'aparició d'una nova centralitat urbana a l'entorn de Mollerussa, el canal Segarra-Garrigues representa l'oportunitat de projectar el potencial urbà de l'àrea Tarrega-Cervera-Agramunt-Guissona com la gran anella de connexió entre la Catalunya metropolitana i la Catalunya interior.
- A banda de representar un reforçament de la centralitat de Lleida ciutat, cal al mateix temps que l'aigua contempli les necessitats d'una centralitat industrial i urbana que serveixi de reequilibri a la part sud de les Garrigues, una centralitat repetidament prevista i enunciada per l'Administració en instruments com el Pla Territorial General de Catalunya.
- Si alguna preeminència especial té l'ús de l'aigua per a l'agricultura és per la seva contribució a la fixació de la població resident en el territori, de manera que aquest ha de ser un criteri preferent en l'atorgament dels beneficis aparellats a la construcció i explotació del canal.
- En el marc institucional que es consideri més avinent, cal un organisme que estimuli totes les accions de desenvolupament a l'entorn de l'aigua, tant les d'interès agrícola com la resta i convindria la implicació directa dels empresaris i la societat civil locals en aquest projecte.
- El Canal Segarra-Garrigues ha de ser una acció de Govern a favor del territori, i en aquest sentit convé que a més del Departament d'Agricultura, Ramaderia i Pesca, s'impliquin també en el projecte els Departaments de Política Territorial i Obres Públiques, el de Medi Ambient i el mateix Departament d'Economia en els àmbits que els hi són propis.

Aigua per al benestar de tota la societat.

En una societat que, malgrat l'estancament o la recessió demogràfica d'èpoques passades, no té problemes de pobresa, ni d'atur i que té cobertes les necessitats bàsiques, l'aigua ha de ser contemplada en el seu paper just de contribució al millorament de tota la societat i com a element important per a la fixació de població.

- Sense alterar possiblement el caràcter i/o paisatge de secà de bona part del territori l'aigua ha de servir també per al desenvolupament de parcs i usos lúdics públics que facin més agradable la vida local.
- També, perquè no, l'aigua pot servir per nous usos lúdics privats com centres esportius, hípiques, camps de golfs,... en els quals caldrà buscar la màxima eficiència i la reutilització d'aigües sobrants.
- Les infraestructures del regadiu han de situar-se correctament en el territori, tot evitant el seu impacte, i tenint cura de la pròpia imatge estètica i la seva aportació com a nou recurs cultural.
- Cal aprofitar les oportunitat també de determinades infraestructures com els embassaments per al desenvolupament de noves ofertes lúdiques, formatives o altres.

- Cal vigilar que la implantació del regadiu i, en particular, les concentracions parcel·làries no representin una pèrdua de valors patrimonials que són un signe d'identitat local i el complement necessari d'unes activitats turístiques d'alt valor afegit, de manera que s'imposen tot el seguit d'accions que més endavant es detallen.
- Cal que les institucions locals sàpiguen i tinguin l'oportunitat d'aprofitar les oportunitats que apareixen amb la nova oferta d'aigua, de manera que cal afavorir la seva participació en el projecte.



Per un projecte atén a les diverses potencialitats del territori.

L'aigua que portarà el canal Segarra-Garrigues representa una oportunitat de recolzar el desenvolupament de la indústria i els serveis en una àmplia àrea que pot fer-se extensiva al conjunt de comarques de la plana. Això a banda del fet que l'augment de la producció agrària representi un augment del potencial agroalimentari general de la regió i dels seus centres d'activitat tradicionals.

El canal pot ajudar a projectar, en particular, les dimensions urbanes de l'àrea Tàrraga- Cervera i la seva interconnexió amb Guissona, Agramunt i Bellpúig. També obre majors oportunitats per a promocionar el centre urbà i d'activitat que manca al sud de les Garrigues, i contribuir al desenvolupament d'espais amb un notable valor patrimonial, com les valls del Corb i del Sió. Només cal que el projecte estigui atent i impulsi els nous usos de l'aigua i les accions d'acompanyament de les transformacions agràries.

3 Aigua per a tota l'agricultura dels secans ponentins.

Els recursos hídrics disponibles no donen per repetir el canal d'Urgell, i tampoc és el moment, ni la gent, ni el territori que toca. Ara toca pensar un regadiu per consolidar i potenciar una societat agrària que ja té els seus valors i que presenta moltes facetes i interessos; ara és el moment de fer de les planes de Lleida un gran Urgell no inundat, sinó irrigat.

Per la irrigació general dels secans de les planes de Ponent.

En un moment que les noves tecnologies permeten portar el reg a les oliveres de la Granadella i el seu entorn amb aigües del riu Ebre, salvant un desnivell de prop de 500 metres, no té massa sentit deixar sense possibilitats de regar els secans contigus al canal Segarra-Garrigues situats al sud de les Garrigues, ni els qui es troben més enllà a l'Urgell i la mateixa Segarra, els quals se situen com a molt uns 200 metres per damunt la cota del canal.

- De la mateixa manera que l'aprofitament de les reserves de Rialb contempla l'aportació d'aigua de boca al conjunt de poblacions de la plana situades dins la conca de l'Ebre, cal contemplar també les possibilitats que ofereix l'aigua del canal Segarra-Garrigues per aquestes àrees, sigui per a usos agrícoles, sigui per a usos ecològics, industrials i de serveis.
- A banda de tenir en compte els costos generals del sistema, i d'introduir variacions com els costos energètics, el preu de l'aigua s'hauria de modular anualment d'acord amb el volum consumit per unitat de superfície, tot seguint les directives de l'aigua.
- En la mesura que es tracta d'administrar un recurs escàs que té unes variacions anuals importants, cal pensar en un règim de preferències que assegurí els rendiments mínims i la viabilitat futura dels conreus i primí aquells conreus que fan un consum més eficient de l'aigua.
- En funció dels contrastos del potencial agroecològic de les àrees a irrigar, molt probablement sigui difícil en algunes d'elles (particularment les situades al nord de Tàrrrega) trobar alternatives de conreu en regadiu prou rendibles i, en aquest sentit, cal reforçar altres possibles usos de l'aigua i mesures de recíproc en aquestes àrees.

Ateses les condicions de consum d'un recurs escàs, del preu elevat de l'aigua, del valor patrimonial del territori a irrigar i de l'objectiu econòmic i social del projecte, seria un error estratègic de primera magnitud xifrar el futur de l'àrea regable en els conreus extensius, i no encarar des d'ara el projecte cap a l'hortofructicultura i altres produccions d'alt valor afegit que aprofitin bé tot el potencial agroambiental del territori.

Aigua per a consolidar les produccions mediterrànies

Naturalment, és impossible d'afirmar quines seran les produccions comercialment favorables a 20 i més anys vista, quan es farà efectiva la implantació del regadiu. Si per alguna opció es pot apostar avui dia en el context d'uns mercats globalitzats, és per aquelles produccions que troben aquí les seves condicions agroambientals més idònies i singulars, que són les d'una mediterrània continental.

- D'acord amb les experiències existents, l'arboricultura mediterrània és l'alternativa de conreu que permet un ús més eficient de l'aigua disponible combinada amb una bona rendibilitat del m³ d'aigua consumit; d'aquí l'interès d'estendre el regadiu de suport del canal a totes les àrees actuals d'arboricultura mediterrània.
- Tant per l'ús eficient de la poca aigua disponible, com per les pròpies condicions agroambientals, com per les perspectives comercials i de la PAC, els conreus arbustius mediterranis, sobretot l'olivera i l'ametller, són els qui ofereixen millors perspectives de futur per una bona part de l'àrea regable pel canal Segarra-Garrigues.
- L'aposta per a l'olivera, l'ametller o la mateixa vinya (si els drets de plantació ho permeten) no solament és l'aposta per unes produccions d'una gran tradició que constitueixen l'exportació per excel·lència de les planes de Lleida, també és i ha de ser l'aposta per la qualitat, la dels propis productes agraris, i la del propi territori i paisatge que els acompanyen.
- Amb el regadiu s'obre l'oportunitat de consolidar el potencial productiu de l'arboricultura mediterrània local; però aquesta no es pot desentendre ni deslligar de la necessitat de millorar els sistemes de conreu i de millorar especialment la comercialització del producte, que representen la millor garantia d'augment del valor afegit.
- Cal que les institucions col·lectives, Denominacions d'Origen i altres de qualitat, vetllin efectivament per la qualitat del producte i la possible incidència del regadiu en aquesta, a banda de multiplicar els seus esforços en suport de la comercialització.

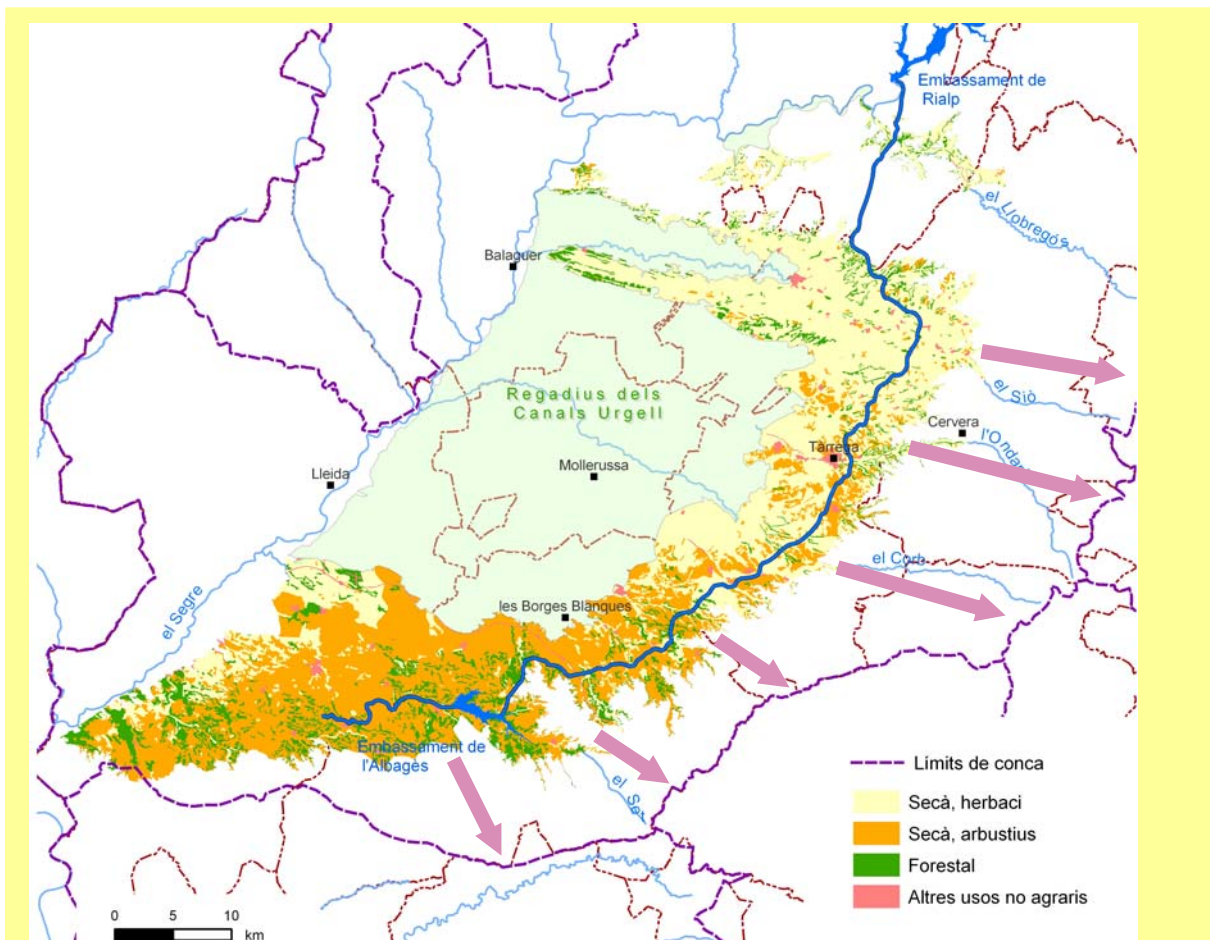
Aigua per a un ús productiu agrícola flexible

L'olivera, l'ametller o la mateixa vinya no esgoten, ni poden tancar les possibilitats de producció de l'àrea regable, la qual presenta, per altra part, condicions agroambientals, econòmiques i socials molt diverses. A mig i llarg termini el futur dels regadius del canal Segarra Garrigues es troben, per altra part, relacionats amb els regadius dels canals d'Urgell amb els quals s'hauran d'acabar assimilant.

- En la mesura el canal Segarra-Garrigues afecta territoris de condicions agroambientals molt diverses, cal un esforç important d'investigació de noves tecnologies de regadiu que permetin optimitzar l'ús de l'aigua en cadascun d'aquests territoris i per a les produccions que més s'hi adapten.
- Tot i que els recursos hídrics siguin escassos, no es pot tancar la possibilitat d'aprofitaments que signifiquen un consum intensiu d'aigua, de fins a 10.000 m³/ha, en la mesura que aquests facin front als costos corresponents i tot tenint en compte que siguin les mateixes explotacions les quines dins d'un sostre màxim de recurs (que es podria situar en 3.500 m³/ha) el distribueixin, segons el seu propi criteri i necessitats, entre produccions més o menys consumidores d'aigua.
- Ni que l'assignació del recurs vingui donada pel preu, cal, naturalment, preveure una dotació per al disseny de les infraestructures de regadiu, que hauria de permetre assolir els 6.500 m³/ha a peu de finca a la marge dreta del canal i els 3.500 m³/ha a la marge esquerra, el que vol dir tenir els drets sobre aquestes dotacions.
- Malgrat siguin determinades àrees del canal les quines permetin obtenir la màxima rendibilitat de l'aigua consumida, cal vetllar per que no es produeixi un acaparament del recurs i aquest

serveixi per al desenvolupament general del territori, a través de possibles bonificacions sobre preus de l'aigua i d'opcions per d'altres usos.

- En la mesura que les condicions agroambientals i del plànol parcel·lari de les terres a irrigar pel canal Segarra-Garrigues representen una oportunitat d'expansió i nova riquesa per a les explotacions agràries situades en els actuals regadius de Ponent (del canal d'Urgell o dels regadius històrics del Baix Segre), cal preveure que a mig o llarg termini es faci un ús territorialment indistint dels drets o de la capacitat d'irrigació. Cal anar actuant en previsió d'aquestes circumstàncies tot disposant les institucions i capacitats de gestió que siguin necessàries.



Irrigar tots els plans de la conca del Segre i crear un mosaic territorial

L'escenari òptim del canal Segarra- Garrigues és el de la irrigació del conjunt del territori situat en la conca del Segre, en el qual tenen cabuda els diferents usuaris de l'aigua i en el qual el regadiu podria treballar amb un plafor general de 3.500 m³/ha. El preu de l'aigua (ja amb els preus de referència que avui es disposa) ha de ser determinant per a les opcions productives que les explotacions agràries escullin, a banda de les diferents aptituds territorials cara a la producció que ja es poden descobrir en els conreus actuals dels secans.

L'horitzó d'aigua per tota la conca implicaria la formació d'un mosaic territorial de diferents usos i textures en el qual es combinarien conreus intensius i extensius, guarets, boscos i espais naturals. Aquest mosaic és el que millor s'adapta a les qualitats actuals del territori, als requeriments ambientals de l'agricultura i a les necessitats de desenvolupament general de l'àrea.

4 Per una pagesia moderna per mantenir un territori viu.

Perquè les condicions tecnològiques de la producció agrícola han canviat i perquè els mercats agraris s'han transformat i globalitzat, les grans obres hidràuliques han d'incorporar un quadre de mesures d'acompanyament important si volen que es compleixi la premissa que les justifica; fixar la població agrària en el territori i contribuir a la riquesa d'aquest territori.

Per consolidar les explotacions familiars residents a l'àrea.

L'accelerada transformació de l'agricultura catalana cap a grans explotacions agràries de caràcter industrial resulta d'una adaptació lògica als mercats, però no pot fer perdre de vista les explotacions familiars que encara asseguren la presència d'un mínim de població en el territori i la seva gestió, i cal evitar per tots els mitjans que la inversió requerida per la incorporació del regadiu tingui l'efecte contrari d'expulsar els pagesos existents.

- El beneficiari de l'aigua són els propietaris de la terra, que no sempre coincideixen amb els titulars de les explotacions agràries del territori, de manera que evitar que el canal generi plusvalues privades que no reverteixin en la col·lectivitat i cal dirigir qualsevol prima i subvenció implícita o explícita en les actuacions que acompanyen la construcció del canal cap a la generació d'activitat i el benefici social.
- La concentració parcel·lària és un instrument important i necessari per a reduir els costos de la introducció del regadiu i millorar l'eficiència de les activitats agràries i la rendabilitat de les explotacions agràries; però sempre dins els criteris de benefici social i respecte mediambiental i sense comprometre el potencial econòmic del territori.
- Amb o sense concentració parcel·lària, calen disposicions generals que afavoreixin el mercat de la terra entre explotacions veïnes i tot allò que siguin permutes i transferències de propietat entre explotacions agràries.
- Cal també la disposició d'un fons de terres o una institució similar que amb l'exercici del dret de tempteig i retracta eviti l'especulació entorn a la terra que adquireix el dret al regadiu i que faciliti l'accés dels pagesos a la seva propietat.
- Cal la disposició expressa d'ajuts (plans de millora i similars) i la realització d'accions de dinamització que consolidin les explotacions familiars mínimament viables avui encara presents en els secans de Ponent.
- Cal tenir ben present que la millora manera de potenciar l'explotació familiar és, en definitiva, la promoció de les produccions que generen major valor afegit, en particular les hortofructícoles, i totes aquelles que es relacionin amb productes de qualitat, productes biològics i altres lligats amb les singularitats del territori.

Aigua per projectar el potencial agroalimentari.

En el passat el regadiu ja es justificava per l'augment de productivitat que es generava en l'agricultura. A hores d'ara aquest potencial queda en ben poca cosa si no ve acompanyat d'un impuls de la transformació i comercialització, que és qui, en definitiva, tira del carro de

l'agricultura actual i qui s'ha de quedar amb la major part dels guanys de productivitat aconseguits amb el canal.

- Cal prioritzar i estimular tots aquells projectes d'explotacions agràries que vagin units a una activitat transformadora i comercial, a través dels ajuts ja existents en el sector i d'accions de recerca, innovació i difusió.
- Al mateix temps cal implicar les indústries agràries locals i, en particular, les cooperatives en les accions de transformació i comercialització de les produccions de l'àrea, tot començant des d'ara els assajos d'espècies i varietats.
- En relació amb l'anterior, cal disposar per part del Departament d'Agricultura, Ramaderia i Pesca d'una acció coordinada d'investigació i difusió.
- Cal recolzar, en particular, aquells sectors de la transformació que permetin un major valor afegit a la producció local i que signifiquin una major fixació de població al territori.

5 Perquè es respecti i potenciï el patrimoni ambiental i cultural.

El benefici d'uns no pot fer-se en perjudici de la majoria. L'ús productiu de l'aigua no pot servir de trampolí o excusa per a un augment de la contaminació, ni per una pèrdua dels valors ambientals i culturals del territori, sobretot quan aquests valors són el recurs bàsic d'altres activitats econòmiques que actualment són més rendibles i dinàmiques que la mateixa agricultura.

L'aplicació del reg deficitari i la prevenció dels efectes contaminants.

Tal com posen de relleu diferents estudis i la mateixa declaració d'impacte ambiental (DOGC 8/11/02), la transformació en regadiu ha d'incidir de manera negativa en la hidrologia superficial i subterrània, de manera que cal extremer les actuacions de correcció.

- Tot reconeixent l'interès de les actuacions que estableix la declaració d'impacte ambiental, cal vetllar per la construcció i salvaguarda dels desguassos a cel obert com a garantia de depuració de les aigües d'escorreguda, així com el reforçament de la depuració amb basses de regulació, dissenyant-les de manera que puguin tenir també el seu interès com a ecosistemes humits.
- Cal, d'entrada, controlar i corregir qualsevol focus de contaminació ramadera o altra que amb l'arribada de l'aigua podria veure incrementat el seu impacte, així com cal impedir i castigar qualsevol acció que signifiqui la contaminació dels recursos hídrics aportats pel canal.
- Cal vetllar de manera especial per la preservació física de les planes al·luvials del Sió, Ondara i Corb, així com el control de la contaminació de les seves aigües i la depuració mitjançant recàrregues artificials.

Per la integració dels valors mediambientals i culturals del territori.

Conscients que el patrimoni natural i cultural constitueix una base de benestar social i un potencial econòmic important per a l'àrea irrigable considerem que les obres del canal Segarra-

Garrigues no poden prescindir d'aquests valors. El tractament del patrimoni natural i cultural s'ha de fer i entendre en el marc del desenvolupament general de l'àrea irrigable, que és el que busquen les propostes del Manifest de Vallbona.

El patrimoni natural com el patrimoni cultural s'han de contemplar com un valor general per a cadascun dels pobles i terres irrigables, un patrimoni gran i divers que va des dels alzinars de les valls del Llobregós i Sió fins a les màquies i bancals arbrats del Baix Segre, passant pels oliverars de les Garrigues, les parets de pedra, cabanes de volta, castells, pobles de pedra i tants altres elements. Aquest patrimoni necessita tractaments específics; però s'ha de contemplar des d'una òptica global:

- Donat el volum extraordinari de despesa pública que comporten les obres de regadiu, cal preveure i assignar com a mínim l'anomenat 1 % d'acció cultural dels fons econòmics aportats per les administracions a la potenciació del patrimoni natural i cultural de l'àrea. Cal tenir en compte que en ella es troben paisatges d'una gran qualitat, una rica arquitectura rural de pedra seca i nuclis tan emblemàtics com Vallbona de les Monges, Guimerà, Verdú i tants altres amb un ric patrimoni arquitectònic i urbanístic.
- Bé que per davall de la dotació dels regadius antics de Ponent, l'aportació d'aigua del Segarra-Garrigues representa un major potencial de productivitat per tots els ecosistemes de secà, així com la possibilitat de nous ecosistemes humits que hauria de ser aprofitat per augmentar la biodiversitat i la riquesa ecològica, amb la ubicació i disseny de basses, desguassos i basses de depuració i altres infraestructures de regadiu, així com la gestió dels mantells freàtics i la creació de nous espais humits de lleure.
- Amb la major disponibilitat d'aigua s'obre la possibilitat de situar les granges de bestiar en llocs allunyats dels nuclis habitats i de millorar així, extraordinàriament, la imatge i la qualitat de vida d'aquests nuclis. Però cal facilitar aquest procés de trasllat, situar les granges en els llocs adequats i dotar-les d'instal·lacions correctes ambientalment i paisatgísticament.
- En una bona part dels secans i, de manera específica, en aquelles àrees amb produccions mediterrànies emparades amb denominacions de qualitat (D.O. Garrigues, D.O. Costers del Segre i les que vinguin) el paisatge i el territori constitueixen una part inseparable del valor productiu que cal preservar i potenciar. Per això és important la col·laboració de les associacions, cooperatives i privats implicats en la comercialització d'una producció agrícola de qualitat i alt valor afegit.
- La concentració parcel·lària resulta necessària per a la millora de la productivitat agrària, però comporta també riscos per al desenvolupament local, si no es fa correctament:
 - En les àrees amb un ric mosaic agrari de boscos i arboricultura mediterrània en terrasses, construccions de pedra seca i produccions agrícoles de qualitat com poden ser les Garrigues s'ha de primar l'ecoconcentració, tot incentivant l'agrupació de finques amb mesures d'acompanyament (drets de retracte, arrendaments, ajudes estructurals...).
 - La Concentració Parcel·lària ha de respectar en qualsevol cas les àrees naturals actualment existents i integrar el ric patrimoni constructiu rural, cabanes de volta, parets de pedra, punts d'aigua i altres. Al mateix temps ha de valorar els equilibris ecològics precedents i tenir cura dels valors històrics del mateix plànol parcel·lari.
 - Cal utilitzar la Concentració Parcel·lària com a l'eina bàsica de la implantació de l'ordenació territorial que es vulgui aplicar, i no pensar-la exclusivament en termes

d'optimització de la xarxa de regadiu i optimització dels costos agraris. No es pot desaprofitar l'ocasió, sense caure en un excessiu intervencionisme, d'efectuar una veritable planificació de l'àmbit rural dins dels paràmetres que s'insinuen en aquest document.

- La intervenció territorial pot, en concret, aglutinar i compaginar els diferents interessos posats en joc en la transformació en regadiu, fixar zones d'especial protecció de les aus i establir diferents graus de protecció, assenyalar zones amb diferents dotació de reg, delimitar diferents tipus de polígons agraris, establir prioritats en l'ordre d'implantació de la xarxa de regadius... en definitiva, pot fixar unes regles de joc generals, que a dia d'avui no existeixen i que es van improvisant sobre la marxa.
- A hores d'ara l'administració de la Generalitat de Catalunya opera amb una eina desfasada de concentració, la Ley de Reforma i Desarrollo Agrario de 1973, que caldria posar al dia com han fet altres CCAA veïnes.
- Les orientacions de la "declaració d'impacte ambiental del projecte de regadiu i de la concentració parcel·lària del Segarra-Garrigues" (DOGC, 8/11/02) constitueixen un bon punt de partida per a la integració dels aspectes mediambientals en l'agricultura de regadiu, però resulta tanmateix insuficient pels conceptes anteriorment apuntats i pels que segueixen.

Pel respecte, divulgació i potenciació del patrimoni rural

Pel que fa a l'assumpció dels valors patrimonials dels actuals secans, que pot ser la més problemàtica en el context del desenvolupament de l'àrea que es vol irrigar, es presenten opcions alternatives que poden ser complementàries:

- L'extensió del regadiu cap als secans de la Segarra i les Garrigues privats d'aigua en l'actual projecte i l'avanç cap a una dotació mitjana generalitzada de 3.500 m³/s disminuiria la pressió *transformadora* que pesa sobre el marge dreta del canal i faria compatible l'aigua amb la fauna dels secans.
- En el cas de transformació en regadiu intensiva (6.500 m³/s) i en tots els casos que es produeixi una concentració parcel·lària, amb l'exemple de les modernes concentracions de Navarra, cal aconseguir les superfícies que es considerin convenientes a partir d'una aportació equitativa dels afectats:
 - Respectar, com preveu la Llei, les superfícies forestals preexistents no conreades i disposar dels erms i terrenys marginals susceptibles de conreu en funció dels requeriments ambientals.
 - Aprofitar els guanys per desaparició de camins i terrenys marginals per a constituir reserves naturals, corredors biològics a l'entorn de les carrerades i els altres medis naturals que sigui menester en el conjunt del territori.
 - Introduir la variable d'usos mediambientals com a element en la distribució de terres de la concentració (valor independent dins el coeficient de reducció).
 - Amb les cessions per a usos públics i amb les compres públiques que ja són previstes en la declaració d'impacte ambiental o les que derivin d'exercir el dret de retracte, del possible *fons de terres* o d'altres instruments, constituir els polígons més grans que requereixin les proteccions.

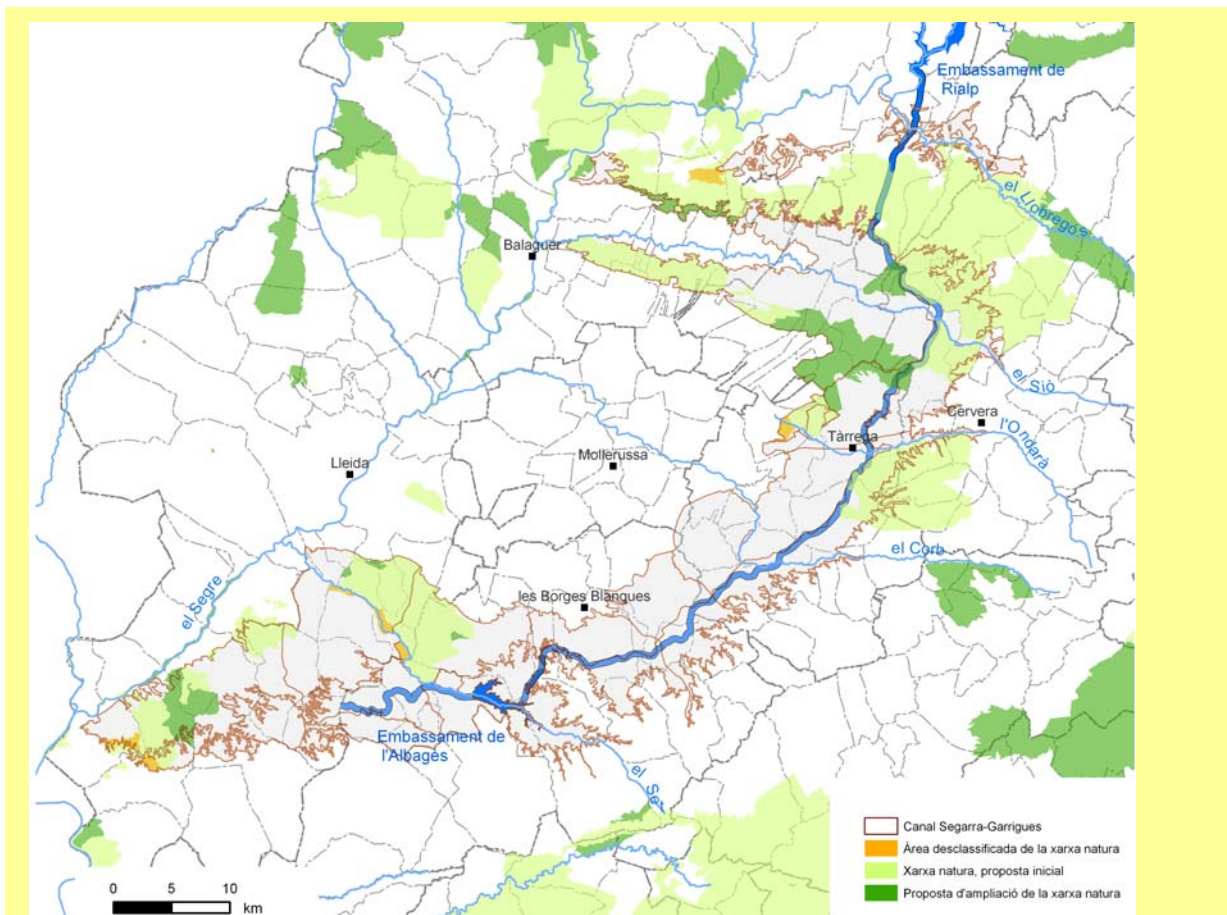
- Associar els propietaris regants i les cooperatives o altres entitats locals en la gestió dels medis naturals i les àrees de protecció, amb la participació corresponent en els ajuts i programes que en derivin.

Per a la convivència entre les persones i les aus (ZEPA).

Donat que, com l'estudi d'impacte ambiental assenyala, el regadiu té un impacte *sever* sobre les aus, i donat que en el context europeu i català el territori té un gran interès com a reserva d'aus estèpiques, com en el futur el pot tenir per altres elements biològics, cal mirar de fer compatible la irrigació amb la preservació d'aquests valors ornitològics i naturals.

- Les limitacions de la preservació no poden recaure de manera indiscriminada en determinades propietats i persones, sinó que s'ha de repartir col·lectivament segons les dues opcions apuntades anteriorment: o cedir l'aigua o cedir la terra per als medis naturals que es vol preservar.
- La concentració parcel·laria és l'instrument ideal per a la plasmació de les *Zones d'Especial Protecció d'Aus*, en les quals cal valorar la inclusió dels àmbits actuals de vegetació natural, els àmbits menys idonis per al regadiu (sols salins, microclimes,..), o bé allí on hi ha peces de terra que formen part del patrimoni públic o són objecte d'altres proteccions. Alternativament es plantegen altres solucions imaginatives com les ecoconcentracions, l'acumulació de cessions i compres en àrees d'interès o la definició minuciosa i detallada dels conreus i de les pràctiques agràries compatibles i necessàries per la conservació de l'avifauna estèpica.
- En qualsevol cas, més que "fixar" d'entrada unes grans taques de *Zones d'Especial Protecció d'Aus* a l'interior de la zona que s'ha de transformar, caldria pensar en grans taques d'actuació preventiva i seguiment, on els límits serien a concretar a mesura es posi en marxa el regadiu i el programa de seguiment del Pla de protecció dels hàbitats esteparis de Catalunya que determina la declaració d'impacte ambiental, que ha de permetre avaluar de forma continuada la influència de les actuacions que s'hi realitzin.
- Tant com compensar amb uns "presumibles" ajuts agroambientals les pèrdues productives agràries que deriven de la protecció de les aus, cal que aquesta s'integri en un programa actiu de gestió, difusió i promoció de les aus estèpiques com a valor cultural i recurs productiu del territori, a través d'àrees d'observació, aules de natura, centres d'interpretació i/o altres instruments de dinamització territorial i per això cal la implicació financera, tant de les institucions europees com les locals i la dels grups i institucions de conservació i estudi de la natura.
- Molt probablement, les condicions agroambientals afegides a la baixa dotació i als mateixos preus de l'aigua faran inviable el regadiu *de transformació* en determinades parts de l'àrea irrigable en les quals s'escaigui per antonomasia la fauna estèpica. Serà en aquestes àrees potser més mancades de recursos econòmics, que pertoca l'esforç de desenvolupament d'un Parc dels Secans o d'un Espai de la fauna estèpica que reporti llocs de treball, activitat i qualitat de vida i conservació d'un patrimoni comú.
- La preservació de la fauna i dels hàbitats estèpics planteja en primer lloc un problema de gestió ambiental que només es pot avaluar en el temps i que requereix dels instruments d'actuació i de seguiment adequats i en la qual, a banda dels ornitòlegs, ecòlegs i altres tècnics, han d'estar implicats els propietaris i pagesos.

En resum, no es pot entendre com la delimitació d'espais de protecció sense una gestió activa i dirigida. La defensa de la biodiversitat i dels ecosistemes passa a les planes de Ponent per la viabilitat dels agroecosistemes funcionals i per l'exercici de les bones pràctiques agrícoles. Per això cal la complicitat i la implicació dels actors locals, des dels propietaris-pagesos i habitants dels pobles fins a les empreses i associacions agràries, passant pels caçadors, ornitòlegs, ecologistes i altres usuaris del territori.



La proposta d'espais adscrits a la xarxa natura 2000

A requeriment de la Comissió Europea, el Departament de Medi Ambient obre a informació pública el febrer de 2005 la nova proposta de *xarxa natura 2000* que reflecteix el mapa i que afecta determinades àrees regables del canal Segarra- Garrigues, a les quals es pot afegir encara l'àrea pròxima a Belianes. La proposta de Medi Ambient es basa en l'interès de la preservació de les aus estèpiques i dels seus hàbitats, i no ha acabat de trobar encaix amb el plans de regadiu que promou el Departament d'Agricultura.

De manera bastant incomprensible al mateix temps d'aquestes propostes s'estan endegant les Concentracions Parcel·làries que podrien ser l'àmbit idoni per resoldre la ubicació del espais de protecció (les ZEPA), al mateix temps de tenir en compte altres valors mediambientals i culturals del territori, que les concentracions amenacen d'eliminar. Sense un enfoc més ric del territori a irrigar i unes intervencions més integrades, la transformació pot comportar perjudicis socials i econòmics a mig i llarg termini.

6 Per un canal finançament i socialment assumible.

Naturalment, en la mesura que hi ha uns beneficiaris directes del canal, aquests han de contribuir de manera directa en el costos de l'obra. Però, en la mesura que els efectes de l'obra afavoreixen el conjunt de la societat, les institucions públiques han d'assegurar-ne la realització i facilitar-ne el finançament.

Corregir el finançament per a fer-lo econòmicament més assumible.

Per tal de reduir la càrrega excessiva que el canal representa per als potencials beneficiaris, així com per aconseguir un finançament que superi l'impas provocat pel fracàs de la derrama sotmesa a cobrament la tardor de 2003, cal buscar noves alternatives.

1. Mal es poden comprometre els usuaris a pagar la seva part si en desconeixen el preu total. Cal que els beneficiaris coneguin la factura global que hauran de pagar per totes les obres de portada de l'aigua a peu de finca o d'usuari, i el detall de les obres que aquesta factura comprèn. Si bé existeix un preu final i fixat de l'aigua associat al cost de la xarxa secundària no es sap de forma certa el que comprèn ja que no existeixen projectes concrets de la xarxa de distribució.
2. El fet de que l'adjudicació de les obres de la xarxa secundària s'hagi fet en la seva totalitat ofereix, en la pràctica, més inconvenients que avantatges. Un cop esvaïda la principal avantatge inicial que era el rèdit electoral i, llevat de que es vulgui tornar a utilitzar, ens queden només les desavantatges:
 - El disseny, l'execució, la vigilància de les obres i l'explotació del projecte queden en mans de l'empresa titular de la concessió. L'administració i els beneficiaris tenen les mans lligades pels compromisos adquirits i resten en un segon terme a l'hora d'opinar .
 - Qualsevol modificació del projecte (l'establiment de zones de reg diferents de les inicials –forçades per la concreció de zones ZEPA per exemple-, canvis en les dotacions previstes, etc.), obligarà a la curta o a la llarga a negociar les condicions de la concessió i les característiques d'un projecte inicial genèric en excés, repercutint aquests canvis a l'alça en el preu o a la baixa en la qualitat de l'obra.
 - El més que probable increment en el termini d'execució de les obres modificarà sense cap mena de dubtes unes hipòtesis de finançament, fixades inicialment de forma molt optimista i que durà a un encariment del preu final de l'aigua. Cal pensar que aviat farà dos anys de l'adjudicació de les obres de la xarxa de distribució (un 20% del temps inicialment establert) i encara s'ha de posar el primer tub .
 - En relació al pressupost general de les obres, cal disposar de mecanismes efectius de supervisió de les obres per part dels beneficiaris finals i els seus representants, amb l'objectiu d'assegurar el control de les despeses.
 - Cal revisar doncs tots aquells aspectes concessionals i evitar totes les institucions, operacions i afegits que suposin una càrrega innecessària en el cost del canal, que finalment ha de recaure en els usuaris.

3. Pel que fa a les obres a càrrec de l'Estat, no s'entén com tot i haver-se desemborsat ja més de 162.000.000 euros en el capital social de Casega, aquesta societat no ha començat ni un sol metre de canal. Tenir-los en el banc, al·legant falta de compromís dels regants, no pot considerar-se un exemple de gestió brillant dels diners públics, sobretot tenint en compte que altres regadius de característiques similars com els del canal de Navarra, en el que ni tan sols existeix la Comunitat de Regants, ja tenen construïts més de 20 Km de canal.
 - Els condicionaments que el crèdit de finançament imposa a la Comunitat de Regants són complicades d'executar, poc realistes i convindria modificar-los. El fracàs de la derrama imposada ja va ser el primer avís i avui, es pretén continuar el mateix model tot posposant els problemes per més endavant. No es pot demanar que els possibles beneficiaris del canal facin efectiu el pagament de cànon ni derrames sense que l'aigua estigui disponible la infraestructura a peu de finca.
 - En qualsevol cas i mentre no s'ofereixin possibilitats de subministrament iguals per tots, no pot repercutir-se el mateix cost al regadiu de *suport* que al de *transformació*. Cal que de manera general els costos de la inversió es repercuteixin en funció de l'aigua teòricament disponible a peu de finca o usuari.
 - Caldria molt possiblement no tenir en compte en la factura global els costos d'algunes obres realitzables a més llarg termini, com ara l'embassament de l'Albagés. És difícil justificar la rendibilitat de la construcció d'un embassament com el de L'Albagès, de 80 Hm³ de capacitat que només en necessita 35 per regar les 7.260 Ha que d'ell en depenen. Si s'ha de fer més gran per les raons que siguin, fóra lògic repercutir al usuari només la part que li toca.
4. Tant l'administració central com la Generalitat de Catalunya han d'assumir que, atenent a l'interès general de l'obra, a les múltiples utilitats de la infraestructura a mig i a llarg termini, i a qüestions d'organització i planificació estratègica del territori, els costos de les obres del canal i de l'embassament de l'Albagés, no es repercuteixin en els beneficiaris de l'obra.

Corregir el projecte i la seva gestió per aconseguir un preu de l'aigua més a l'abast.

Tant o més important per a la viabilitat de la transformació en regadiu o altres usos de l'aigua serà el preu de l'aigua consumida que no el cost de la derrama del canal.

- L'usuari de cada sector de reg ha de conèixer el cost real de les obres a executar dins de la seva zona o sector, distingint entre el cost de les obres a càrrec de l'Estat i les que es fan a càrrec de la Generalitat. De la mateixa manera també ha de conèixer el cost d'explotació de forma separada i quins són els principals factors que hi incideixen. Els preus per m³ de l'aigua consumida s'han d'ajustar als seus costos reals i no han de ser necessàriament iguals per a tothom.
- Cal pensar millor el sistema de repartiment dels diferents costos de construcció. Caldrà plantejar-se algun moment si els sectors que prenen l'aigua del Baix Segre hagin de pagar el cost del canal de l'embassament de l'Albagés quan amb la concepció actual del regadiu no els fan servir per a res. En la mateixa línia tampoc sembla massa lògic que els sectors de reg dependents del canal i de la presa de l'Albagés hagin de pagar el cost de construcció i explotació dels bombaments del Baix Segre, proporcionalment més cars i amb un major cost energètic d'explotació camuflats dins d'un preu únic per m³

- El fet de que la traça del canal delimiti quines zones tenen dotació de suport i quines de transformació, és un criteri massa simplista, està basat en el model tradicional del reg per gravetat i des del punt de vista tècnic no està justificat. Fora convenient establir altres criteris fixats en unes delimitacions per zones que responguin als criteris exposats al llarg d'aquest document.

Per una organització que asseguri un ús i una gestió eficients de l'aigua.

En últim terme, la concreció del canal Segarra Garrigues i el seu correcte funcionament depèn de la implicació de la gent del territori en el projecte i de la disposició de les institucions i procediments que permetin el control de l'execució del projecte i la disposició de les infraestructures i l'aigua.

- En la mesura els recursos hídrics han de cobrir la finalitat essencial de desenvolupar el territori i els principis d'equitat que s'han apuntat, la concessió del canal Segarra-Garrigues no pot quedar únicament a mans dels propietaris regants.
- Cal a mig i llarg termini la creació d'un organisme públic amb la correcta representació dels diversos usuaris i institucions afins que asseguri la gestió quotidiana de totes les concessions d'aigua de les planes de Lleida que se subministren del riu Segre (i Noguera Pallaresa) i dels diversos elements implicats en el cicle de l'aigua en aquesta zona.
- Cal replantejar el conveni subscrit entre l'Administració i l'empresa ASG, que ha de gestionar el canal durant els 20 primers anys, per tal d'adequar-la als objectius generals que s'han anat detallant, fer transparent la seva activitat i aconseguir que l'aigua tingui un cost més pròxim a la realitat.
- Cal que la Comunitat de Regants del canal Segarra-Garrigues compleixi correctament la seva funció de representació i defensa dels interessos dels usuaris regants, amb la capacitat tècnica que correspongui a les seves funcions, però amb garanties d'una gestió eficient i barata.

A destacar:

- 1) El canal és l'eix vertebrador del projecte Segarra-Garrigues, que cal començar i avançar, mentre a la xarxa de regadiu, que representa la inversió més important, es pot i caldria introduir totes les millores que siguin possibles.
- 2) L'aigua no solament representa una oportunitat de millora productiva agrícola, sinó que ha de formar part d'una operació territorial que contempli tots els components del cicle de l'aigua i tots els usos, des dels lúdics, formatius i ecològics, fins als productius, i que impliqui, doncs, els diversos sectors i estaments de la zona i els Departaments de la Generalitat de Catalunya corresponents.
- 3) De la mateixa manera que l'aprofitament de les reserves de Rialb contempla l'aportació d'aigua de boca al conjunt de poblacions de la plana situades dins la conca de l'Ebre (en el conjunt de la Segarra, l'Urgell i les Garrigues), cal contemplar també les possibilitats que ofereix l'aigua del canal Segarra-Garrigues per aquest territori, sigui per a usos agrícoles, sigui per a usos ecològics, industrials i de serveis.
- 4) El dibuix ideal del nou territori regable és el d'un mosaic que s'estén per tots els secans actuals de Ponent amb un plafó de 3.500 m³/ha per gran parcel·la i en el qual es combinen conreus intensius i extensius, secans i regadius, guarets i espais naturals. No solament és la millor manera d'acarar el problema dels nitrats, el de les aus estèpiques i altres aspectes mediambientals, sinó també la manera d'aportar la riquesa del regadiu a tot el territori de la conca baixa del Segre.
- 5) Ateses les condicions de consum d'un recurs escàs, del preu elevat de l'aigua, del valor patrimonial del territori a irrigar i de l'objectiu econòmic i social del projecte, seria un error estratègic de primera magnitud xifrar el futur de l'àrea regable en els conreus extensius, i no encarar des d'ara el projecte cap a l'hortofructicultura i altres produccions d'alt valor afegit que aprofitin bé tot el potencial agroambiental del territori.
- 6) D'acord amb les experiències existents, l'arboricultura mediterrània és l'alternativa de conreu que permet un ús més eficient de l'aigua disponible combinada amb una bona rendibilitat del m³ d'aigua consumit; d'aquí l'interès d'estendre el regadiu de suport del canal a totes les àrees actuals d'arboricultura mediterrània.
- 7) El territori regable disposa d'un patrimoni cultural i agroambiental (abancalaments, construccions de pedra seca, xarxes territorials,..) que té també un gran interès econòmic i que no es pot malmetre amb la transformació, de manera que aquesta ha de ser especialment curosa i apostar sobretot per l'ecoconcentració.
- 8) Quan la Concentració Parcel·laria s'apliqui aquesta ha de ser una veritable eina d'ordenació territorial, que serveixi per delimitar diferents tipus de polígons agraris, establir prioritats en l'ordre d'implantació de la xarxa de regadius, fixar zones d'especial protecció de les aus i establir diferents graus de protecció, assenyalar possibles zones amb diferents dotació de reg,... en definitiva, fixar unes regles de joc generals, que a dia d'avui no existeixen i que es van improvisant sobre la marxa.
- 9) Les limitacions que deriven de la protecció de les aus i altres espais naturals no poden recaure de manera indiscriminada en determinades propietats i persones, sinó que s'han de repartir col·lectivament segons les dues opcions generals del projecte: o cedir l'aigua per un aprofitament agrícola globalment menys intensiu o cedir terra per als medis naturals que es vol preservar.

- 10)** Els condicionaments que el crèdit de finançament imposa a la Comunitat de Regants són complicades d'executar, poc realistes i convindria modificar-los, per no repetir el fracàs de la derrama del 2003. No es pot demanar que els possibles beneficiaris del canal facin efectiu el pagament de cànon ni derrames sense que l'aigua estigui disponible la infraestructura a peu de finca i mal es poden comprometre els usuaris a pagar la seva part si en desconeixen el preu total.
- 11)** Com a factor clau que determinarà l'ús futur de l'aigua del canal cal que s'elaborin uns preus de l'aigua indicatius clars i que tinguin ben en compte les prioritats d'usos, els costos energètics, d'internalització de la contaminació i del consum d'un recurs escàs que, es vulgui o no, repercutiran en els usuaris futurs de l'aigua.
- 12)** Els costos actuals de l'obra i la seva repercussió en el regant pesen actualment de manera crítica en la viabilitat de l'obra. Cal trobar noves vies de finançament, com cal, també, disposar de mecanismes efectius de supervisió de les obres per part dels beneficiaris finals i els seus representants, amb l'objectiu d'assegurar el control de les despeses. Cal revisar, doncs, tots aquells aspectes concessionals i evitar totes les institucions, operacions i afegits que suposin una càrrega innecessària en el cost del canal, que finalment ha de recaure en els usuaris, i cal replantejar el conveni subscrit entre l'Administració i l'empresa ASG, que ha de gestionar el canal durant els 20 primers anys, per tal d'adequar-la als objectius generals que s'han anat detallant, fer transparent la seva activitat i aconseguir que l'aigua tingui un cost més pròxim a la realitat.
- 13)** Cal que es mantingui la titularitat pública de la concessió i que en aquest context un organisme públic gestioni de manera eficaç i transparent tot el cicle de l'aigua a la zona irrigable (cursos superficials naturals, aigües subàlvies, escorregudes) i la reparteixi entre els usuaris de diferents classes i tarifes diferents (d'ús agrari, industrial, ramader, de boca, etc.). Mentre, en funció del finançament del projecte s'ha de fixar la titularitat de les infraestructures.
- 14)** En el marc institucional que es consideri més avinent cal un organisme, un possible Centre de Promoció dels Secans, que estimuli totes les accions de desenvolupament a l'entorn de l'aigua, tant les d'interès agrícola com la resta, i convindria la implicació directa dels empresaris i la societat civil locals en aquest projecte.
- 15)** El Canal Segarra-Garrigues ha de ser una acció de Govern a favor del territori, i en aquest sentit convé que a més del Departament d'Agricultura, Ramaderia i Pesca, s'impliquin també en el projecte els Departaments de Política Territorial i Obres Públiques, el de Medi Ambient i el mateix Departament d'Economia en els àmbits que els hi són propis.