

PAISATGES D'AHIR I D'AVUI



Observatori del Paisatge

PAISATGES D'AHIR I D'AVUI

El paisatge és la projecció d'una societat, d'una economia i d'una cultura en un espai determinat i, precisament per això, és quelcom viu, dinàmic i en contínua transformació. El paisatge és, certament, el rostre del territori, un rostre que ha anat canviant d'aspecte, de fesomia, al llarg del temps. La pintura de paisatges, els gravats antics i, sobretot, la fotografia ens permeten constatar documentalment aquesta transformació. No hi ha exercici més senzill i, alhora, més didàctic i apassionant que el que aquest suplement pretén: comparar passat i present a partir de la captura de dues o tres imatges fotogràfiques des del mateix angle, amb la mateixa perspectiva, a la mateixa escala... i en anys diferents. Les fotografies antigues ens retornen als paisatges del passat i, en comparar-les amb els paisatges del present, ens permeten entendre el caràcter i la intensitat de les transformacions que han experimentat. No és estrany que la primera fotografia de la història, datada el 1826, fos precisament un paisatge. Des de llavors, el paisatge com a tema i com a objecte de la mirada fotogràfica ha estat una constant. La fotografia, tot i ser obra d'un autor i, per tant, estant sotmesa inevitablement a una certa subjectivitat (malgrat la seva aparença d'objectivitat en majúscules), esdevé ben aviat una extraordinària eina d'informació, documentació, catalogació i difusió de la diversitat paisatgística d'un territori. En altres paraules, esdevé la gran aliada del paisatge i contribueix moltíssim a popularitzar-lo i, per tant, a deixar-ne constància de cara a transformacions futures.

També a la Garrotxa. També a Olot, ciutat que té la sort de comptar amb fons particulars d'una vàlua excepcional, molts d'ells consultables a l'Arxiu Comarcal de la Garrotxa, a qui agraïm la cessió de les imatges antigues que el lector podrà assaborir en les pàgines que segueixen. La major part de les imatges que hem seleccionat no són de detall, sinó que són més aviat panoràmiques, i més referides a la perifèria de la ciutat que no pas al seu centre. Ha estat una elecció volguda, perquè entenem que és precisament en les perifèries de la ciutat, en els límits entre l'espai construït i el no construït, allí on les transformacions del paisatge esdevenen més notòries, més clares, més representatives. En totes les fotografies els canvis són perceptibles i mostren el camí que, en un moment determinat, la societat olotina va decidir emprendre. A voltes, en la comparativa de fotografies que proposem, el més interessant no és precisament allò que veiem, sinó allò que s'intueix. Sovint, en les imatges antigues ja s'entreveu la llavor dels paisatges que es constituïran més endavant. En aquest sentit, moltes d'aquestes fotografies reflecteixen, fet i fet, un paisatge híbrid, o sia una barreja entre un passat que s'esmuny i un futur que s'intueix. Potser és cert que, en el fons, tota fotografia d'un paisatge antic en un territori dinàmic i en transformació constant és, en essència, la fotografia d'un paisatge emergent, d'un paisatge que encara no ha pres forma, però que ja despunta.

Observatori del Paisatge de Catalunya

Crèdits

Ortofotomapes:

© Institut Cartogràfic de Catalunya

Fotografies antigues:

© ACGAX. Servei d'imatges. Col·lecció d'imatges de Josep M. Dou. Autor: Joan Planagumà Casademont pàg. 4a; Col·lecció d'imatges de Josep M. Dou. Autor desconegut pàg. 4b, 6a, 10a, 16b, 18; Fons Francesc Jaume Coll (Mestres) pàg. 6b; Col·lecció d'imatges de Josep M. Dou. Autor: Emili Pujol Planagumà pàg. 8; Col·lecció d'imatges de Josep M. Dou. Autor: Josep M. Dou. pàg. 9, 10b, 12, 13; Col·lecció Joan Casulà Vilanova. Autor desconegut pàg. 14; Col·lecció d'imatges de l'Abans. Autor desconegut pàg. 15; Col·lecció d'imatges de Josep M. Dou. Autor: Vicenç Grivé pàg. 16a; Fons Esteve Morer pàg. 19.

Fotografies actuals:

© Observatori del Paisatge de Catalunya



1958



2009-2010



1895



OLOT - VISTA GENERAL

1911



Aquestes panoràmiques des del volcà de Montolivet evidencien el creixement d'Olot cap a l'oest, amb l'antiga muralla engolida per l'expansió de l'Eixample Popular, desenvolupat al llarg de l'actual avinguda dels Reis Catòlics. En darrer terme es mantenen les fites del volcà del Montsacopa, amb el cementiri municipal a la falda, l'església parroquial de Sant Esteve d'Olot i la serra d'Aiguanegra.





El creixement de la ciutat al llarg del passeig de Barcelona, així com l'aparició dels barris de Benavent, Masbernati i les Fonts, van expandir Olot cap al sud. En primer terme destaca la zona de l'actual plaça de Catalunya, que a partir dels anys trenta del segle XX es va transformar amb la construcció de la Cooperació Fabril i, un cop més, a mitjan anys noranta, amb la seva substitució per habitatges, comerços i espais públics.



La plaça de Braus i el volcà de Montolivet són dues de les fites més destacades d'aquesta vista des del volcà del Montsacopa. La transformació més notable, tanmateix, és la urbanització de l'actual barri de Montolivet al vessant nord del volcà homònim, produïda entre 1950 i 1956. La fotografia actual mostra també el creixement de la zona de la plaça de Catalunya i dels barris de Bonavista i Sant Roc, al fons.



El sector sud d'Olòt vist des de l'edifici Poncan, a l'avinguda de Santa Coloma de Farners, presenta en totes dues imatges unes fites clarament identificables: l'edifici de l'estació de tren, els pisos de can Casadellà i les sitges de gra del SENPA. Tanmateix, actualment el teixit residencial, amb l'expansió dels barris de Pequí, Bonavista i Sant Roc, i les grans superfícies comercials construïdes vora la carretera tenen un pes molt destacat.



1940-1950



346

1962



2012

Des del volcà del Montsacopa la vista general del barri de Sant Miquel permet apreciar el creixement del sector a partir del conjunt d'habitatges projectat l'any 1942 i conegut aleshores com a Grupo José Antonio. La característica filera arbrada de la carretera de les Tries, tan visible a les dues fotografies antigues, va ser talada l'any 1968. A la foto actual s'evidencia també el creixement de la indústria al polígon industrial de les Mates.



En la panoràmica actual del sector d'Olot presa des del volcà del Montsacopa es fa palès com l'antic protagonisme de l'Estadi Municipal ha quedat diluït pel creixement industrial, amb l'aparició del polígon del Pla de Baix. En primer terme destaquen els nous equipaments educatius del barri del Morrot i, al fons, l'avanç de la massa forestal a la serra de Sant Miquel del Mont en detriment de les feixes conreades que s'aprecien a la fotografia de 1968.



La Residència Santa Maria del Tura, al passeig de Ramon Guillaumet, o Firalet, és una excel·lent talaia per copsar els canvis d'aquest espai neuràlgic de la ciutat, que va patir una primera gran transformació en urbanitzar-se la connexió amb el passeig de Miquel Blay, o Firal, l'any 1926, i recentment, amb la reforma d'RCR Arquitectes, destinada a prioritzar el vianant per sobre el trànsit.



1920

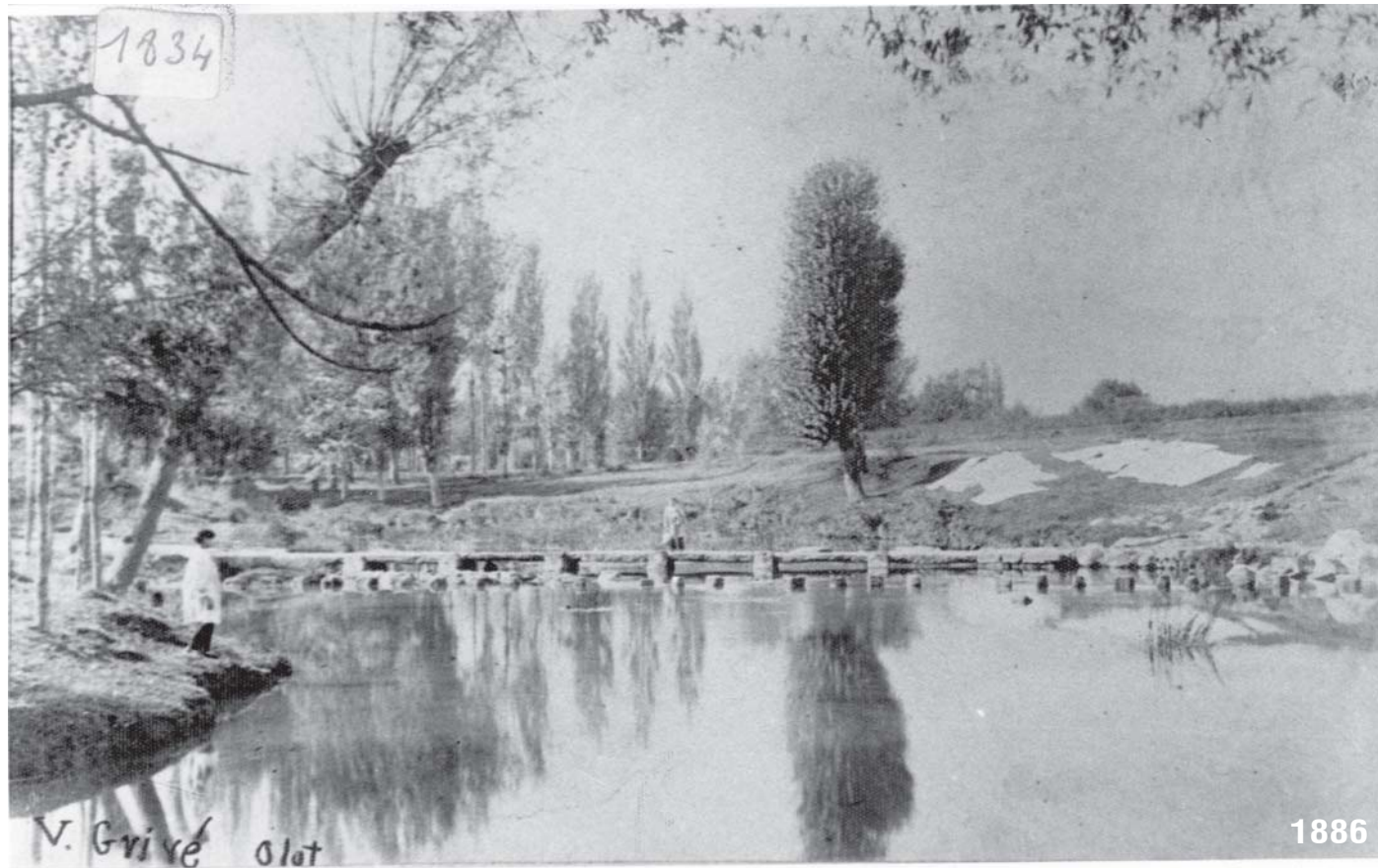


2012

Els bedolls plantats són una de les poques modificacions que ha experimentat el cim del Montsacopa, dominat per la capella de Sant Francesc d'Assís i els oratoris construïts l'any 1888. No obstant això, els nous usos del volcà sí reflecteixen l'evolució social: l'ús religiós de l'espai ha perdut força davant d'un ús lúdic i esportiu. Als vessants, on encara queden vestigis de les antigues grederes, hi destaquen els horts.

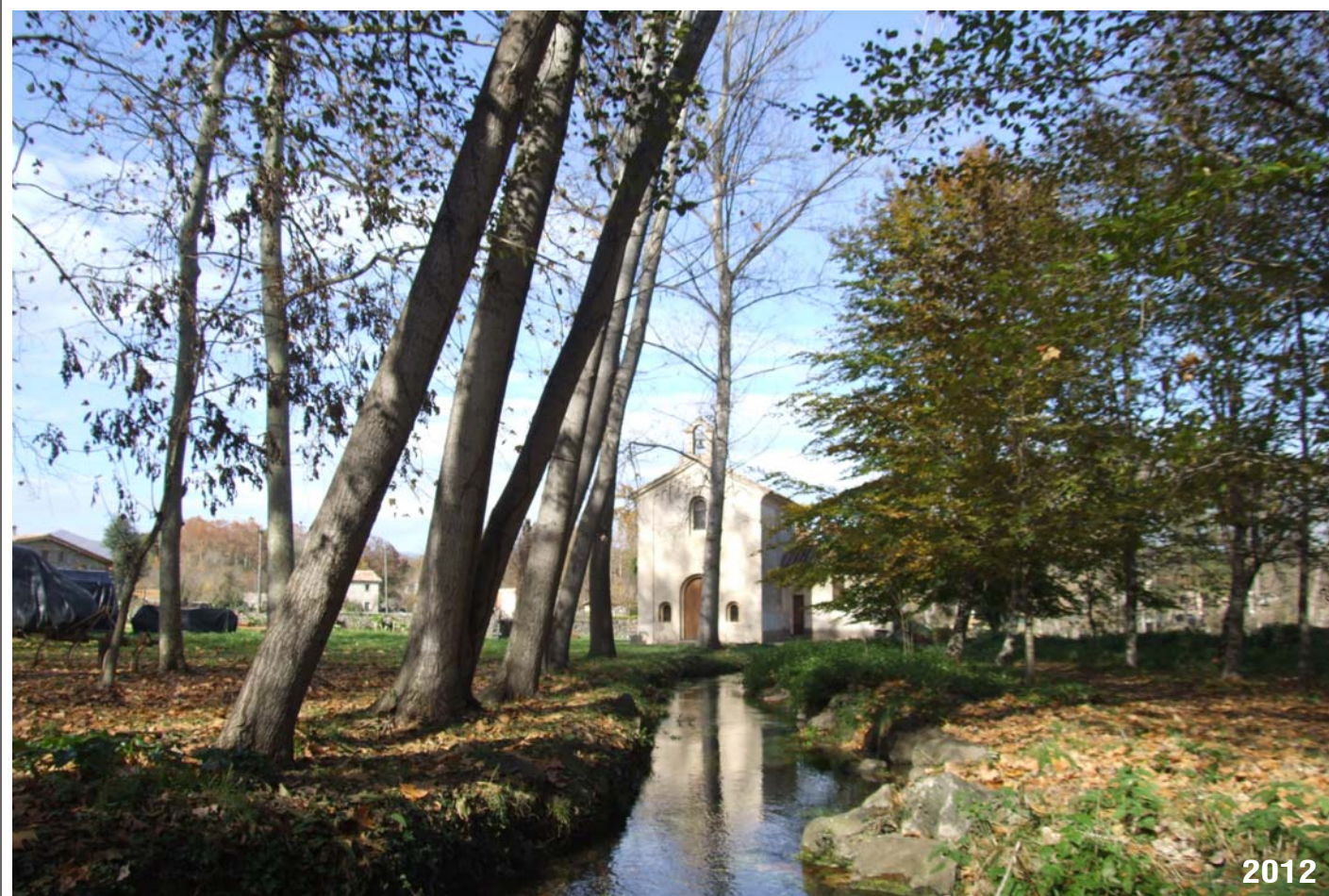


La plaça del Carme, amb l'església i l'antic convent carmelita en segon terme, és un espai emblemàtic de la ciutat que, malgrat que externament no s'hagi transformat gaire, ha acollit diversos usos al llarg dels segles. Així, durant part dels segles XIX i XX el convent va servir com a caserna militar i des de 1932 és la seu de l'Escola d'Art d'Olot.





L'antiga palanca de l'Eruga sobre el riu Fluvià va ser substituïda al final del segle XIX pel pont de les Mores, construït amb pedra volcànica i rajola i convertit en un dels principals accessos a l'Eixample Malagrida. El febrer de 1939, al final de la Guerra Civil, el pont fou dinamitat per les tropes republicanes per retardar el pas de les tropes franquistes i, un any i mig més tard, l'aiguat de 1940 causà danys al pas provisional, fet que va obligar a reconstruir-lo.



L'atractiu dels aiguamolls de la Moixina ha inspirat nombrosos artistes, en especial els membres de l'Escola d'Olot, fins al punt que s'ha convertit en una de les zones més pintades de la Garrotxa. En la imatge, la capella de la Salut, construïda el 1884, és un dels racons que conserva l'aspecte bucòlic que va atreure, i encara atreu, pintors de paisatge.



Malgrat l'aparença d'immutabilitat, la zona dels aiguamolls de la Moixina va ser fortament transformada al segle XVIII per acollir la fabricació d'indianes; posteriorment, durant el segle XIX, els prats dessecats es van transformar en terres de conreu i, finalment, al final del segle XIX, a més de l'ús agrícola s'hi van desenvolupar usos lúdics i turístics, amb restaurants i zones d'esbarjo, com aquest paratge concret, amb el restaurant Font Moixina al fons.



Realització:



Observatori del Paisatge

Hospici, 8 - 17800 Olot
972 27 35 64

observatori@catpaisatge.net
<http://www.catpaisatge.net>

Col·laboració:



Plaça del Puig del Roser, 1 - 17800 Olot
972 27 91 31

acgarrotxa.cultura@gencat.cat
cultura.gencat.cat/arxiu/acgax

Edició i patrocini:



Suplement del número extraordinari de
NADAL 2012