



Fundació del  
Món Rural

---

***“PARC ENDINS”***

*La percepció del món rural  
als espais naturals protegits*

---

**Fundació del Món Rural** [www.fmr.cat](http://www.fmr.cat) (Àrea de Medi Ambient)

Av. Prat de la Riba, 27, 1a, 25008 Lleida, Tel. 973 22 93 60, Fax. 973 22 93 65

Av. Josep Tarradellas, 8-10, A 3a, 08029 Barcelona, Tel. 93 363 59 88, Fax. 93 410 92 07

**Equip de treball:** Joan Camps Morlà, Marc Costa Puigpelat/ **Coordinació:** Meritxell Serret Aleu

**Novembre de 2009**



**Agraïments:**

En primer lloc es vol agrair a totes aquelles persones que han participat en aquest projecte aportant informació de cara al plantejament de la recerca. De forma concreta, a Martí Boada, Carles Barriocanal, Xavier Úbeda i Iago Otero.

D'una manera especial, a totes les persones vinculades a les diferents zones d'estudi que han prestat una part del seu temps per manifestar les seves valoracions, sense les quals aquest projecte no hauria estat possible: Mercè Aniz, Paula Prieto, Jesús Martín, Xavier Pifarré, Agustí Escur, Sergi Romero, Salvi Güell, Montse Pascual, Vicenç Llovet, Ramon Fina, Jordi Sargatal, Joana Barber, Josep Argemí, César Gutiérrez, Àngel Serra, Xavier Martí, Carles Ferreres, Josep Maria Forcadell, Fermín Espuny, Agustí Querol, Rafael Balada, Xavier Puig, Bernat Perramon, Joan Montserrat, Joan Ayats i Lluís Sunyer.

També agrair a totes aquelles altres persones que ens han atès amablement des de les diferents entitats del territori amb les que hem contactat: Parc Nacional d'Aigüestortes i Estany de Sant Maurici, Parc Natural dels Aiguamolls de l'Empordà, Parc Natural dels Ports, Parc Natural del Montseny i Parc Natural de la Zona Volcànica de la Garrotxa, així com a l'Associació de propietaris forestals Port de Tortosa i Beseit, la Coordinadora per la Salvaguarda del Montseny, als Caçadors de la Sènia, a Lo Pi Negre, a l'Agrupació Naturalista i Ecologista de la Garrotxa (ANEGx), a l'Institució Altempordanesa per a la Defensa i Estudi de la Natura (IAEDEN), a l'Associació de Propietaris del Montseny i l'Associació de pagesos, propietaris i gent gestora del territori de l'Empordà.

A tots ells, moltes gràcies.



***“La interpretació és l’art d’explicar el lloc de l’home en el seu medi, amb el fi d’incrementar la consciència del visitant sobre la importància d’aquesta interacció, i despertar en ell un desig de contribuir a la conservació de l’ambient”.***

(Aldridge, D. 1981. *The monster book of environmental education*. Norwich)



## ÍNDEX

1. Introducció
2. Glossari
3. Descripció general del projecte
  - 3.1. Hipòtesis
  - 3.2. Objectius
  - 3.3. Descripció dels casos d'estudi
  - 3.4. Metodologia
  - 3.5. Periodificació del treball
4. Marc conceptual
5. Breu història dels espais naturals protegits a Catalunya
6. Marc legal de la protecció d'espais naturals
7. La relació entre les activitats agrosilvopastorals i els espais naturals protegits
  - 7.1. Dimensió social
  - 7.2. Dimensió econòmica
  - 7.3. Dimensió ambiental
8. Resultats. La percepció social dins del parc
  - 8.1. Percepció del territori
  - 8.2. Valoració de la figura de protecció
  - 8.3. Perspectiva evolutiva de la dinàmica de les activitats del territori
  - 8.4. Població i oportunitats laborals
  - 8.5. Patrimoni i identitat territorial
  - 8.6. Infraestructures i serveis
  - 8.7. Prospecció territori- Propostes
9. Conclusions
10. Fonts d'informació
  - 11.1. Bibliografia de referència
  - 11.2. Pàgines web utilitzades
  - 11.3. Referències legals
  - 11.4. Fonts orals
11. Annex: Model de qüestionari



---

## 1. Introducció

La Fundació del Món Rural treballa amb l'objectiu de promoure l'estudi sobre les especificitats i prioritats estratègiques del món rural català. Entre aquestes prioritats és preferent l'atenció als ciutadans i ciutadanes que habiten al territori i les seves potencialitats per desenvolupar-hi un progrés sostenible econòmicament, socialment i ambiental.

El projecte que es presenta a continuació dóna resposta a aquesta voluntat d'atendre especialment a les persones que habiten en un entorn eminentment rural, i que en aquest cas es tracta d'un espai natural protegit. Prenent com a punt de partida la presentació de la ponència de Martí Boada i Iago Otero en el marc de l'Assemblea de la Seu d'Urgell (18 de novembre de 2005) del primer Congrés del Món Rural, els treballs d'aquest estudi pretenen donar una continuïtat als continguts i disposicions exposats a partir de l'observació i anàlisi directa des del territori.

---

Des de fa dos segles, la humanitat ha procurat protegir per llei alguns dels espais més valuosos del territori amb l'objectiu de conservar-los pel futur a causa de la seva excepcionalitat. El cas més emblemàtic és la creació del parc nacional de *Yellowstone* (Estats Units d'Amèrica) l'any 1872, el primer d'aquesta catalogació arreu del món. Des d'ençà, els models de conservació i les arrels ideològiques que impulsaven la creació d'aquestes figures de protecció del territori han evolucionat de forma evident, passant de l'idea de la protecció de punts concrets i determinats del territori entesos com a ens aïllats o illes de protecció, fins a entendre la necessitat de protegir en base al conjunt i les seves formes d'interacció, és a dir, com un sistema en si.

Segons el que disposa el Pla d'Espais d'Interès Natural (PEIN), Catalunya presenta pràcticament un 30% de superfície protegida.<sup>1</sup> Dins el conjunt d'espais naturals protegits, encara existeix una important activitat primària i sense que es tracti necessàriament de realitats confrontades. Entre altres funcions socials i ambientals, les activitats agrosilvopastorals han jugat un paper històric en la conformació del paisatge, la

---

<sup>1</sup> Segons la darrera actualització de 2007 (Departament de Medi Ambient i Habitatge de la Generalitat de Catalunya).



conservació dels propis valors naturals dels espais, el manteniment d'un equilibri territorial, així com la preservació d'una part de la identitat cultural. Durant segles els pagesos han sigut els vertaders arquitectes, productors i gestors dels paisatges que tenim en l'actualitat a Catalunya.

Avui en dia, la importància d'aquestes activitats continua essent clau per la seva multifuncionalitat i, de fet, així es reconeix a moltes esferes de la societat. Tot i això, la situació actual del sector està condicionada per diferents factors com l'abandonament d'explotacions, la disminució d'actius, la manca de relleu generacional, la disminució de la rendibilitat i viabilitat econòmica de les activitats, la inestabilitat dels preus de mercat, o els dèficits en l'accés a alguns serveis públics bàsics.

Aquest projecte pretén conèixer la percepció social entorn al paper de les activitats primàries dins el marc d'un espai natural protegit. Això implica estudiar, per cada cas, la valoració de diferents agents estratègics del territori sobre la consideració conjunta dels objectius de conservació del territori i els de desenvolupament de les activitats primàries. El treball es basa en les entrevistes mantingudes *in situ* amb diferents agents, en les quals es tracta aspectes com la valoració i conveniència de la figura de protecció, la dinàmica de les activitats tradicionals, l'evolució de la població, les oportunitats de treball, l'estat de les infraestructures i serveis a la zona, el patrimoni i la identitat cultural que representa.

Més enllà d'aportar grans solucions per una major compatibilització entre el desenvolupament de les activitats agràries i la protecció dels valors naturals en un espai comú del territori, la recerca d'aquest projecte pretén incidir en les possibles vies i mitjans disponibles per aconseguir aquests fins. És una aposta que vol contribuir a la cultura del diàleg i la comunicació, amb una ferma voluntat d'escoltar per ser escoltat, com a procediment indispensable en la presa de decisions que afecten al col·lectiu.



## 2. Glossari

- CPU: Comissió Provincial d'Urbanisme
- DG: Direcció General
- EIN: Espai d'Interès Natural
- ENPE: Espais Naturals de Protecció Especial
- FMR: Fundació del Món Rural
- LIC: Lloc d'Importància Comunitària
- MOPU: *Ministerio de Obras Públicas y Urbanismo* (reemplaçat pel *Ministerio de Fomento*)
- PAC: Política Agrària Comuna
- PDU: Pla Director Urbanístic
- PEIN: Pla d'Espais d'Interès Natural
- PNAC: Parc Nacional
- PNAT: Parc Natural
- PNIN: Parc Natural d'Interès Nacional
- POUM: Pla d'Ordenació Urbanístic Municipal
- PTGC: Pla Territorial General de Catalunya
- PTP: Pla Territorial Parcial
- PTS: Pla Territorial Sectorial
- RNI: Reserva Natural Integral
- RNP: Reserva Natural Parcial
- ZEC: Zones Especials de Conservació
- ZEPA: Zona d'Especial Protecció per a les Aus



### 3. Descripció general del projecte

L'objectiu del present treball ha sigut determinar com s'entenen i compatibilitzen les diferents activitats que es desenvolupen al territori segons les màximes figures de protecció de l'àmbit rural català. Per aquest motiu, s'ha volgut conèixer i analitzar algunes experiències representatives del territori català sobre la convivència actual de les activitats agràries, ramaderes, silvícoles o de caça, entre altres, amb la gestió i protecció de l'espai. A nivell social, ambiental i econòmic, ha consistit en estudiar el paper que juga la presència d'una figura normativa de protecció en una àrea rural pel seu propi desenvolupament, i la valoració de les possibles limitacions i/o oportunitats que ofereix pel conjunt del territori. De la mateixa manera, s'ha consultat pel paper d'aquestes activitats en el manteniment de l'espai protegit i els seus valors més preuats.

Amb tot això, també es presenta una diagnosi acurada del marc teòric pel que fa al sistema d'espais protegits a Catalunya, per tal de ser capaços de comprendre millor la realitat actual.

#### 3.1. Hipòtesis

- Les figures de protecció preserven l'entorn natural i a més, les activitats primàries tradicionals juguen un paper clau en aquesta conservació.
- Les activitats primàries no sempre es perceben incorporades adequadament en la gestió dels espais protegits.
- Segons la percepció social, els espais protegits accentuen la dinàmica de retrocés de les activitats agrícoles, ramaderes i silvícoles, i impulsen la dinamització del sector turístic.

#### 3.2. Objectius

Aquest estudi tracta sobre la relació de coexistència i compatibilitat entre les figures de protecció del territori i la dinàmica d'activitats primàries que l'han sustentat durant moltes dècades, com són, entre altres, l'agricultura, la ramaderia i/o la silvicultura.

- Identificar la posició que ocupen les activitats agràries en l'actual sistema de protecció territorial.





- Analitzar els límits i diferències entre les diferents figures de protecció.
- Determinar com s'adeqüen i compatibilitzen les diferents activitats que es desenvolupen al territori segons la normativa general de les figures de protecció en l'àmbit rural català.
- Conèixer i analitzar algunes experiències representatives de la realitat actual catalana que es viu en zones rurals amb una figura de protecció territorial.
- Posar en relleu les potencialitats reals de les àrees rurals i motivar la promoció i el consens d'iniciatives de desenvolupament local sostenible adequades al marc legal de protecció vigent.

### 3.3. Descripció dels casos d'estudi

La selecció dels casos d'estudi s'ha basat en la consideració de tres criteris bàsics:

- Criteri de representativitat territorial. S'estableix com a mínim un cas d'estudi per cada regió provincial, de manera que la selecció ofereix almenys un cas per cada diputació provincial.
- La consideració de les formes o figures de protecció d'espais naturals més comuns segons el planejament territorial vigent a Catalunya. A més es contempla la presència d'una gestió específica en cada cas. S'escull la figura de Parc Natural com la més adient, en el ben entès que aquests també poden incloure Reserves Naturals integrals o parcials dins els seus límits administratius.
- L'existència d'activitats primàries tradicionals arrelades al territori.

Com s'anunciava, s'escull la figura de Parc Natural pels diferents casos d'estudi degut a les seves especificitats en la seva naturalesa jurídica i la gestió operativa *in situ* que s'hi desenvolupa. Així i tot, també es contempla un cas de Parc Nacional com a element de contrast.

Els cinc àmbits d'estudi seleccionats són: el Parc Nacional d'Aigüestortes i Estany de Sant Maurici, el Parc Natural dels Aiguamolls de l'Empordà, el Parc Natural dels Ports, el Parc Natural del Montseny i el Parc Natural de la Zona Volcànica de la Garrotxa.



Figura 1. Mapa d'ubicació dels casos d'estudi. (Font: Elaboració pròpia FMR, 2009)<sup>2</sup>.

Les principals característiques de cada zona es mostren esquemàticament a la Taula 1, que es presenta a continuació.

---

2 Imatges fotogràfiques cedides pels arxius dels parcs d'Aigüestortes, Aiguamolls de l'Empordà i Montseny. La imatge dels Ports és cedida per "lo Corral d'Arnes" i la de la Garrotxa és pròpia de la FMR.

Nom	Sup. parc (ha)	Sup. adicional (ha)	Comarques	Legislació (creació i modificacions)	Altres figures d'ENPE que inclou	Òrgan gestor
Parc Nacional d'Aigüestortes i Estany de St. Maurici	14.000	26.000 (zona perifèrica)	Alta Ribagorça Pallars Sobirà Pallars Jussà Val d'Aran	Decret del 21 d'octubre de 1955; i reclassificat per la llei 7/1988	Xarxa Natura 2000, ZEPA	Dep. Medi Ambient, DG del Medi Natural, Servei de Parcs
Parc Natural dels Ports	35.000	-	Terra Alta Baix Ebre Montsià	Decret 160/2001, de 12 de juny	RNP Fageda dels Ports, Reserva Nacional de Caça	Dep. Medi Ambient, DG del Medi Natural, Servei de Parcs
Parc Natural del Montseny	17.370	12.750 (zona de protecció)	Vallès Oriental Osona Selva, la	Acord CPU, 26 juliol 1977; Ordre MOPU, 26 gener 1978; Decret 105/1987, de 20 de febrer; Decret 229/1991, d'1 de juliol	Reserva de la Biosfera	Diputació de Barcelona i Diputació de Girona
Parc Natural de la Zona Volcànica de la Garrotxa	15.300	-	Garrotxa	Llei 2/1982, de 3 de març; Llei 12/1985, de 13 de juny	28 Reserves Naturals, Xarxa Natura 2000	Dep. Medi Ambient, DG del Medi Natural, Servei de Parcs
Parc Natural dels Aiguamolls de l'Empordà	4.730	-	Alt Empordà	Llei 21/1983, de 29 de gener; Llei 12/1985, de 13 de juny	3 Reserves Naturals Integrals, 1 Reserva Natural Parcial	Dep. Medi Ambient, DG del Medi Natural, Servei de Parcs

Taula 1. Característiques dels casos d'estudi seleccionats. (Font: Elaboració pròpia en base a Boada i Otero, 2005)

### 3.4. Metodologia

A continuació es mostra el conjunt de fases de treball que desenvolupen aquest projecte.

Primer de tot, s’ha analitzat la planificació territorial i les figures de protecció d’espais vigents a Catalunya. En aquest punt s’ha fet una valoració exhaustiva de totes les figures de protecció per tal d’acotar i aproximar-nos de forma més acurada a les diverses realitats, a partir de l’elaboració de fitxes de documentació prèvia amb les principals característiques i un breu anàlisi dels diferents Espais de Protecció Especial. D’aquesta manera, s’han pogut avaluar internament les principals característiques dels diferents espais per realitzar una selecció més acurada posteriorment. Paral·lelament, s’ha contactat amb alguns tècnics especialitzats amb la gestió dels espais naturals protegits, que han aportat les seves orientacions per a la realització d’aquest estudi.<sup>3</sup>

Així doncs, aquesta fase condueix a la posterior selecció dels casos d’estudi més adequats als criteris que es mencionaven anteriorment. Segons aquests, s’han escollit els que tenien perfils/característiques més diferenciades i/o particulars entre si.<sup>4</sup>

Respecte el total dels cinc casos seleccionats s’ha fet un procés de recerca de fins a vint-i-sis agents estratègics del territori. Aquests s’aproximen a un patró de perfils comú però amb un posicionament de partida particular dins de cada cas. El patró de perfils que s’ha fixat per cada cas d’estudi és; representant de l’administració gestora del parc (direcció), un/a responsable tècnic de la gestió, representants d’associacions de propietaris/es i gestors del territori, pagesos/es, un/a representant d’alguna entitat conservacionista o ecologista d’àmbit local, representant polític d’algun ajuntament inclòs dins els límits del parc, i altres persones amb una significació especial per algun cas concret.

A partir de la selecció final de casos d’estudi, les principals entitats amb les que s’ha contactat són: les oficines de gestió dels Parcs i Centres de Documentació (Parc Nacional d’Aiguestortes i Estany de Sant Maurici, Parc Natural dels Aiguamolls de l’Empordà, Parc

---

<sup>3</sup> Veure apartat 10 “*Fonts d’informació*” o consultar els agraïments.

<sup>4</sup> Veure apartat 3.3 “*Descripció dels casos d’estudi*” del present treball.



Natural dels Ports, Parc Natural del Montseny i Parc Natural de la Zona Volcànica de la Garrotxa); l'Associació de propietaris forestals Port de Tortosa i Beseit; l'Associació de Propietaris del Montseny; l'Associació de pagesos, propietaris i gent gestora del territori de l'Empordà; els Caçadors de la Sènia; la Coordinadora per la Salvaguarda del Montseny; l'entitat ecologista *Lo Pi Negre*; l'Agrupació Naturalista i Ecologista de la Garrotxa (ANEGx); l'Institució Altempordanesa per a la Defensa i Estudi de la Natura (IAEDEN).

Amb l'objectiu de recollir la percepció dels principals agents que viuen i treballen al territori rural, s'ha elaborat un guió per les entrevistes o qüestionari basat en els objectius de l'estudi.<sup>5</sup> Aquest guió ha conformat la base de les entrevistes semiestructurades individuals, realitzades als agents/actors que poden representar alguna de les entitats, institucions i/o col·lectius del territori.

Els principals eixos temàtics d'aquest qüestionari són:

- **INFORMACIÓ PERSONAL:** informació de caràcter personal per caracteritzar el perfil de cada entrevistat.
- **PRESENTACIÓ DEL COL·LECTIU O ENTITAT QUE REPRESENTA:** informació de l'entitat o col·lectiu que representa l'entrevistat o del qual en forma part.
- **PERCEPCIÓ SOBRE LA ZONA D'ESTUDI:** percepció de l'agent entrevistat sobre la realitat territorial que es viu en cada cas d'estudi.
- **OPINIÓ SOBRE EL PAPER DE LA FIGURA DE PROTECCIÓ:** valoració de la figura de protecció per part dels diferents agents.
- **DINÀMIQUES DE LES ACTIVITATS DEL TERRITORI:** percepció sobre la dinàmica de les principals activitats del territori segons cada zona d'estudi.
- **DEMOGRAFIA:** percepció evolutiva de la demografia del respectiu cas d'estudi.
- **PATRIMONI:** valoració del grau d'importància del patrimoni existent en cada zona i la relació d'identitat.
- **INFRAESTRUCTURES I SERVEIS:** percepció sobre l'estat de les principals infraestructures i serveis.

---

<sup>5</sup> Veure Annex "Model de qüestionari".

- **PROSPECCIÓ DEL TERRITORI I PROPOSTES:** principals aportacions dels agents de cada territori segons un breu anàlisi prospectiu de la zona, com ara propostes de millora, projectes, reflexions, idees de desenvolupament previst, etc.

El treball de camp s’inicia amb el desenvolupament de les entrevistes als agents i entitats clau del territori. Paral·lelament, es van fer les transcripcions de les entrevistes i, un cop finalitzades, es realitza un anàlisi de contingut, utilitzant el programa informàtic de processament de dades qualitatives *ATLAS.TI*<sup>6</sup>. Amb aquest s’interpreten les idees i valoracions aportades pels entrevistats, així com les propostes de millora –si és el cas.

Per acabar, s’elaboren els resultats de l’estudi a partir del conjunt de valoracions. Aquests resultats donen lloc a les conclusions del treball i un decàleg de propostes.

El decàleg de propostes finals recull les principals aportacions de caràcter genèric sorgides des del propi territori i, en la mesura del possible, es procura relacionar amb la difusió d’iniciatives que es duen a terme en algun dels casos estudiats.

### 3.5. Periodificació del treball

La realització de l’estudi té una durada aproximada de 7 mesos. La temporalització del pla de treball es divideix en tres gran blocs.

El primer, està format per la recollida d’informació, la consulta amb experts i la planificació de treball.

A la segona part, es realitza el treball de camp a partir d’entrevistes semiestructurades individuals, totes elles desenvolupades *in situ* dins el context de cada cas d’estudi. Posteriorment es transcriu el conjunt d’entrevistes i s’elaboren els resultats finals per extreure les principals conclusions i propostes segons els objectius del treball.

La darrera fase consisteix en la presentació i divulgació pública de l’estudi en diferents àmbits.

---

<sup>6</sup> *ATLAS.ti, The Knowledge Workbench, Visual Qualitative Data Analysis. Version Win 5.0* (www.atlasti.com).



<b>Id</b>	<b>Nom de la fase d'acció</b>	<b>Gen.</b>	<b>Feb.</b>	<b>Mar.</b>	<b>Abr.</b>	<b>Mai.</b>	<b>Jun.</b>	<b>Jul.</b>	<b>Ago.</b>	<b>Set.</b>	<b>Oct.</b>	<b>Nov.</b>	<b>Des.</b>
1A	Revisió de la bibliografia												
1B	Recollida de la informació general												
1C	Consulta i contacte d'experts												
1D	Anàlisi de la informació més específica												
1E	Seleccionar els casos representatius												
2A	Estudi dels casos												
2B	Entrevistes dels agents del territori												
2C	Transcripcions de les entrevistes												
2D	Anàlisi resultats i conclusions												
2E	Informe preliminar (intern)												
2F	Redacció final informe definitiu												
3A	Presentació de l'estudi realitzat												

**Taula 2.** Temporalització del pla de treball (Font: Elaboració pròpia FMR, 2009)

## 4. Marc conceptual

Principalment, l'estudi es fonamenta en la situació que ocupen les activitats primàries (essencialment agroramaderes i forestals) en el marc de la protecció del territori a Catalunya. La recerca parteix d'una diagnosi actual sobre el planejament i ordenació territorial dels espais naturals protegits en l'àmbit català. Posteriorment, es complementa aquest marc teòric amb un estudi perceptiu realitzat a diferents agents territorials de cinc casos d'estudi concrets, obtenint així uns resultats qualitius sobre la relació de coexistència entre la protecció del medi i les activitats tradicionals del món rural.

La idea de base d'aquest treball rau en les pautes i idees teòriques que caracteritzen l'*ecologia del paisatge*, una disciplina híbrida, punt de trobada entre l'ecologia i la geografia. En aquest ben entès, es considera que el paisatge és el resultat conjunt dels factors ambientals, com el relleu, el clima o els factors biòtics. Funcionalment, aquests elements estan relacionats entre ells per una sèrie de fluxos d'energia, materials i organismes, on els processos i l'estructura del paisatge es condicionen mútuament.

Segons els criteris bàsics d'aquesta disciplina, es poden formular una sèrie de recomanacions per mantenir sistemes ecològicament viables, per planejar i gestionar els espais naturals. Com veurem, l'aproximació ecològica al paisatge fa especial referència al paper de les activitats agrosilvopastorals tradicionals en el funcionament i l'estructura del paisatge.

Les recomanacions que es proposen es poden dividir en dues escales: **l'escala del paisatge** o escala d'espais naturals individuals; i **l'escala regional**, en la qual es fa referència a les relacions entre els espais naturals i entre aquests i la resta del territori. Segons Rodà (dins Bellés *et al.*, 1999)<sup>7</sup>:

- Les recomanacions a escala del paisatge són:
  - o mantenir l'heterogeneïtat espacial
  - o assumir la variabilitat temporal dels sistemes ecològics

---

<sup>7</sup> BOADA, M., OTERO, I. “Per a la conservació del medi ambient necessitem dones i homes”. Els espais d'interès natural i l'economia agroforestal. Ponència conjunta en el marc de l'Assamblea de la Seu d'Urgell, 18 de novembre de 2005 (1er Congrés del Món Rural).



- considerar la mida i la distribució dels elements del paisatge
- afavorir la connectivitat ecològica
- prioritzar la preservació de processos
- A escala regional, les propostes són:
  - mida i disposició dels espais protegits
  - mantenir l’heterogeneïtat d’ecosistemes
  - assumir la variabilitat temporal
  - afavorir la connectivitat

La formulació d’aquestes recomanacions és útil pel disseny dels continguts i plantejament de l’estudi i s’empra com a referència a les conclusions finals.

### **Planificació i ordenació territorial dels espais naturals protegits a Catalunya**

A Catalunya la màxima figura d’ordenació territorial és el Pla Territorial General de Catalunya, que alhora consta de 7 plans parcials. Així, les figures de protecció del medi i del territori s’han d’adaptar a aquest pla.

Les figures de protecció queden incloses dins del Pla d’Especial Interès Natural (PEIN), però n’hi ha moltes i amb diferents graus de protecció. Les més importants són els Espais Naturals de Protecció Especial que són resultat de la *Llei 12/1985<sup>8</sup> d’espais naturals* i que inclou com a figures d’una protecció superior: el Parc Nacional (PNAC), el Paratge Natural d’Interès Nacional (PNIN), el Parc Natural (PNAT), la Reserva Natural Integral (RNI) i la Reserva Natural Parcial (RNP). Concretament, totes aquests figures són<sup>9</sup>:

---

<sup>8</sup> Modificada per la Llei 12/2006. Consultar apartat 10 “*Fonts d’informació*”.

<sup>9</sup> També existeixen altres figures de protecció menors, més sintètiques o concretes com són: les Reserves naturals de fauna salvatge, les reserves marines, els Plans especials i les Zones perifèriques de protecció.



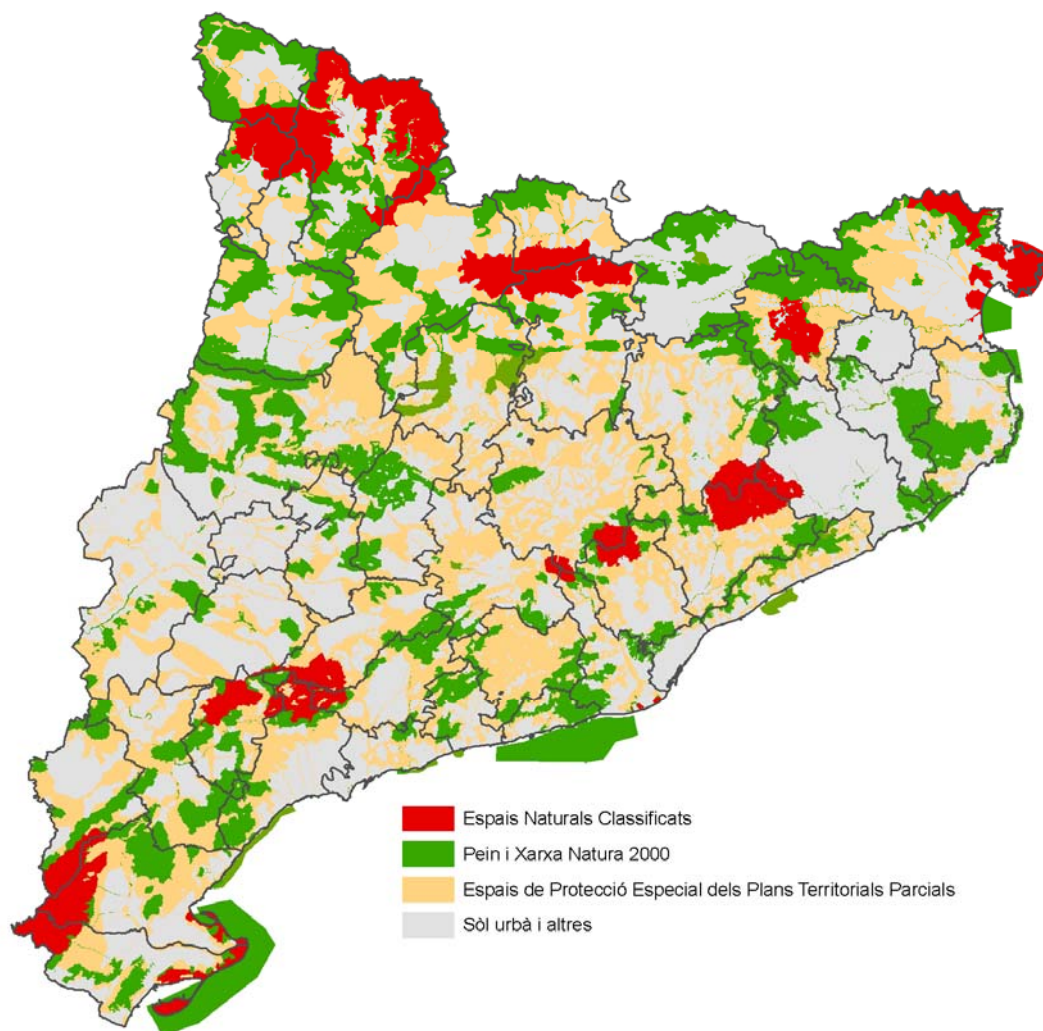
MODALITATS DE PROTECCIÓ	CASOS ACTUALS <sup>10</sup>	
<b>PNAC</b>	Aigüestortes i Estany de Sant Maurici	
<b>PNIN</b>	Cap de Creus Massís de l'Albera Vall del Monestir de Poblet Massís del Pedraforca Pinya de Rosa	
<b>RNI</b>	Aiguamolls de l'Alt Empordà Cap de Creus	
<b>RNP</b>	Aiguamolls de l'Alt Empordà Algars Alt Àneu Baish Aran Barranc de la Trinitat Barranc del Titllar Cap de Creus Delta de l'Ebre La Llosa Mas de Melons Massís de l'Albera Montserrat Muga- Albanyà	Noguera Pallaresa- Bonaigua Noguera Pallaresa- Collegats Noguera Pallaresa- Montrebei Els Ports Remolar- Filipines (Delta del Llobregat) Ricarda- ca l'Arana (Delta del Llobregat) Riera d'Arbúcies- Hostalric Riera de Merlès Segre- Isòvol Segre- Prullans Zona Volcànica de la Garrotxa
<b>PNAT</b>	Alt Pirineu Aiguamolls de l'Empordà Cadí-Moixeró Cap de Creus Delta de l'Ebre Els Ports Montseny Montserrat Sant Llorenç del Munt Serra de Montsant Zona Volcànica de la Garrotxa	

**Taula 3.** Espais Naturals de Protecció Especial a Catalunya. (Font: Elaboració pròpia FMR en base a la informació disponible al Departament de Medi Ambient i Habitatge, Generalitat de Catalunya).

<sup>10</sup> Relació de casos actualitzada fins a 31 de juliol de 2009.

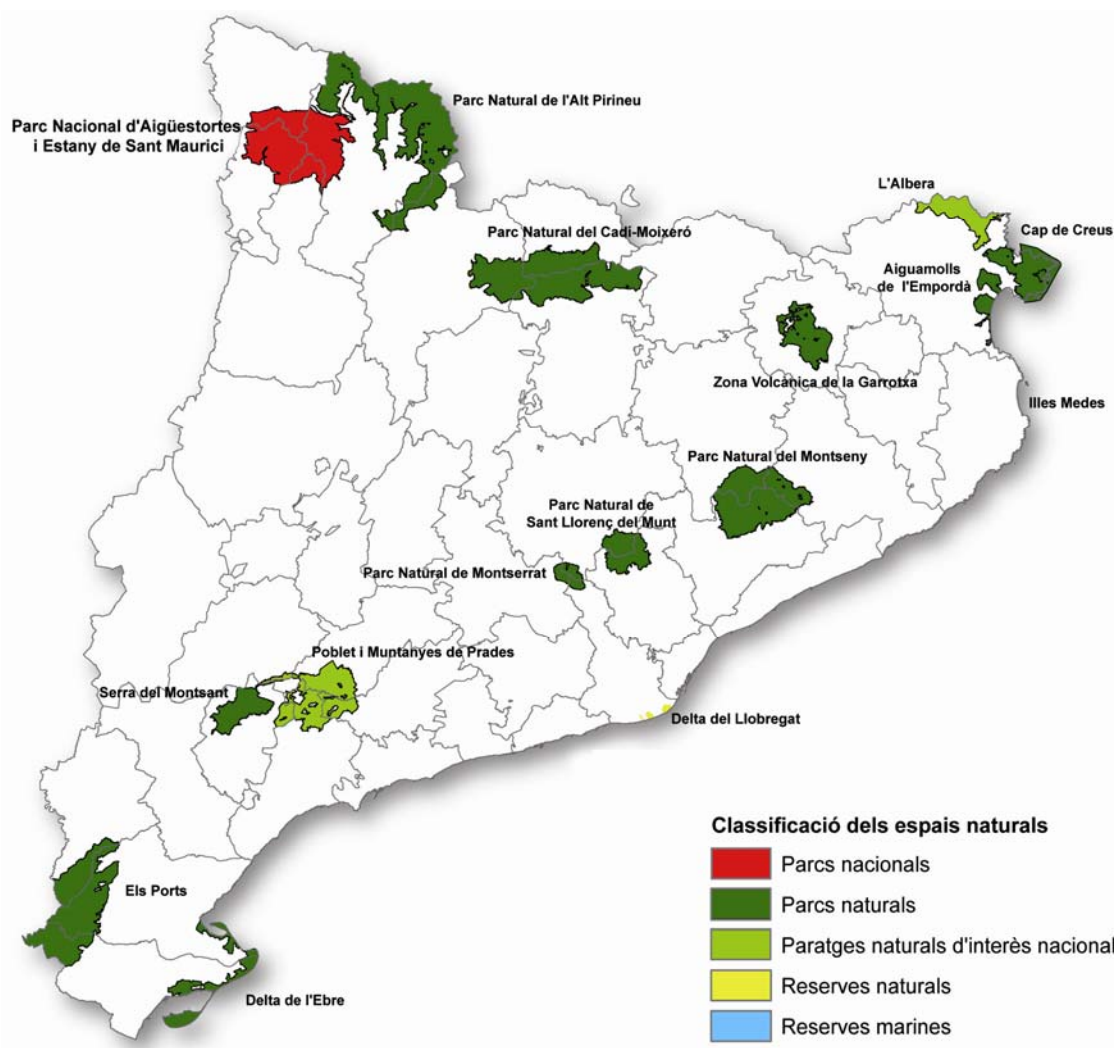
Totes aquestes figures de protecció queden incloses dins els **Espais naturals de protecció especial**, que alhora formen part dels Espais d’Interès Natural, que és la figura de protecció mínima.

A continuació es mostra un primer mapa (Figura 2) on s’assenyala el conjunt d’espais protegits a Catalunya segons si es tracta d’Espais Naturals de Protecció Especial (o Espais Naturals Classificats), la resta d’espais compresos en el PEIN i la Xarxa Natura 2000, i els espais protegits pels diferents Plans Territorials Parcials (d’àmbit regional). Aquests es representen al mapa distingint-los d’altres àmbits com l’urbà.



**Figura 2.** Mapa dels espais naturals classificats a Catalunya. (Font:: Atlas de la Nova Ruralitat, 2009, I. Aldomà)

El mapa de la figura 3 classifica els diferents espais naturals protegits segons la seva catalogació i ubicació geogràfica. Com s’aprecia, Catalunya presenta un sol parc nacional que és el Parc Nacional d’Aigüestortes i Estany de Sant Maurici. Mentrestant, la figura de protecció més comuna és la de Parc Natural, que es troba força més distribuïda a la meitat nord del territori.



**Figura 3.** Mapa de classificació dels espais naturals de protecció especial a Catalunya. (Font: Atlas de la Nova Ruralitat, 2009, I. Aldomà)

En la figura que es presenta tot seguit es pretén mostrar l’ordenació dels espais naturals i la seva protecció en el marc de la planificació territorial vigent, d’una forma més esquemàtica, clara i comprensible.

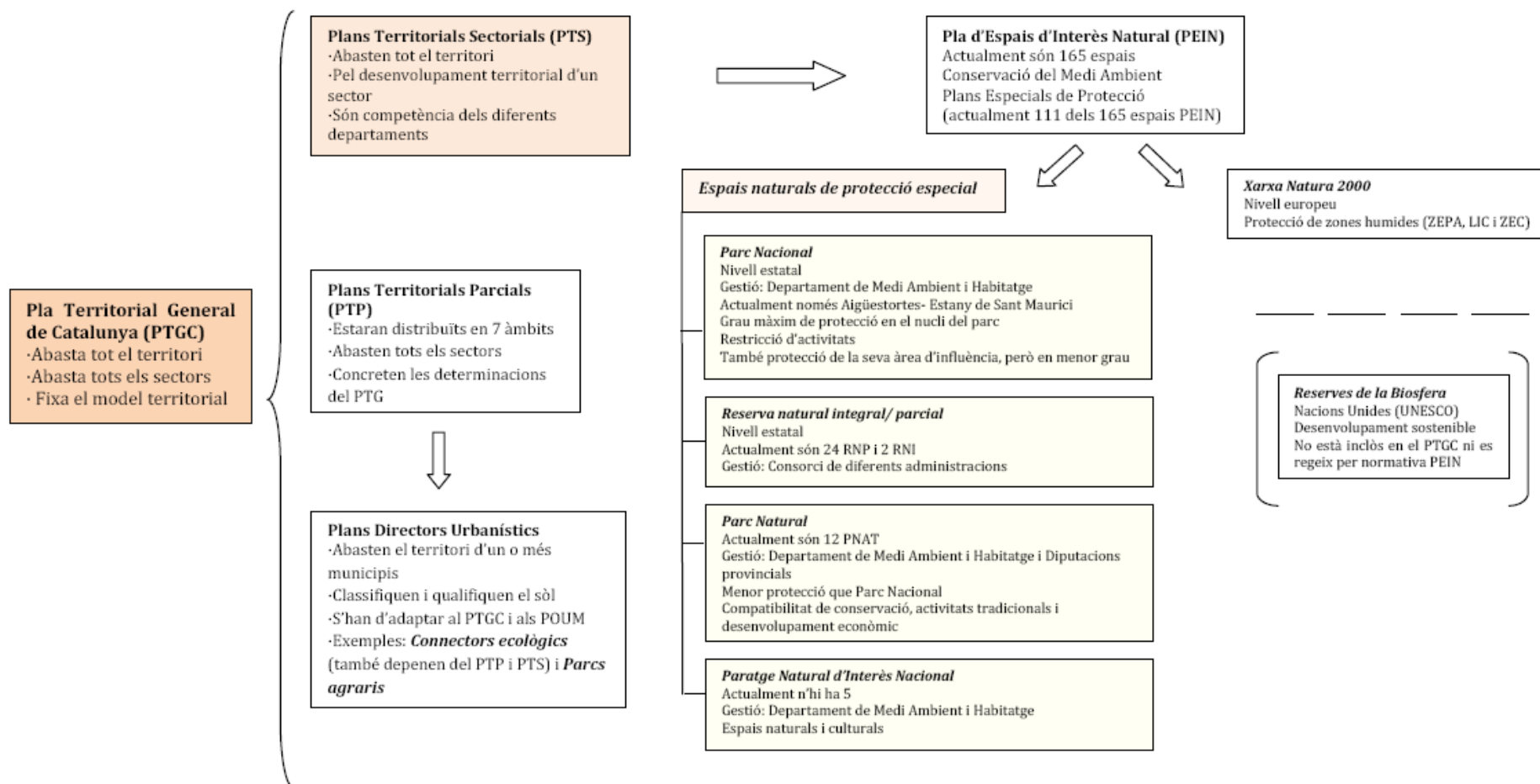


Figura 4. Ordenació dels espais naturals en el marc de la planificació territorial de Catalunya. (Font: Elaboració pròpia FMR, 2009)

## **Paraules clau**

Seguidament, s'explicaran les definicions de les paraules clau de l'estudi, extretes de la Llei 12/1985, de 13 de juny, d'espais naturals:

- **Espai natural:** Aquell que presenta un o diversos ecosistemes, no essencialment transformats per l'explotació i l'ocupació humanes, amb espècies vegetals o animals d'interès científic o educatiu i els que presenten paisatges naturals de valor estètic.
- **Parc nacional:** Espai natural d'extensió relativament gran, no modificat essencialment per l'acció humana, que té interès científic, paisatgístic i educatiu. La finalitat de la declaració és de preservar el territori de totes les intervencions que poden alterar-ne la fisonomia, la integritat i l'evolució dels sistemes naturals. La declaració de parc nacional s'ha de fer per llei però actualment la seva gestió és competència de la Generalitat de Catalunya. A l'interior d'un parc nacional no es permet cap activitat d'explotació dels recursos naturals ni cap altra susceptible d'alterar-ne el paisatge, llevat de les activitats que són compatibles amb els objectius concrets de protecció.
- **Paratge natural d'interès nacional:** Espai o element natural d'àmbit mitjà o reduït que presenta característiques singulars degut al seu interès científic, paisatgístic i educatiu, amb l'objectiu de garantir-ne la protecció i la de l'entorn. La declaració de paratge natural d'interès nacional es fa per llei i la seva gestió és competència de la Generalitat de Catalunya. Les activitats dels paratges naturals d'interès nacional s'han de limitar als usos tradicionals agrícoles, ramaders i silvícoles compatibles amb els objectius concrets de la protecció i a les altres activitats pròpies de la gestió de l'espai protegit.
- **Reserva natural:** Espai d'extensió reduïda i de considerable interès científic que és objecte d'aquesta declaració per a aconseguir de preservar íntegrament el conjunt d'ecosistemes naturals que contenen o alguna de les seves parts. No s'hi permeten en cap cas les activitats que directament o indirectament poden perjudicar els valors naturals de protecció. Les reserves naturals, que poden ser integrals o parcials, poden estar incloses dins d'espais naturals de protecció especial o estar isolades. La seva gestió també és competència de la Generalitat de Catalunya.



- **Reserva natural integral:** La seva finalitat pot ser preservar de qualsevol intervenció humana tots els sistemes naturals i llur evolució o incidir sobre l'evolució dels sistemes naturals per assegurar-ne el millorament, la reconstrucció i la regeneració i per aprofundir-ne el coneixement. Només hi són permeses les activitats d'investigació científica i de divulgació de llurs valors. L'accessibilitat hi és rigorosament controlada. La declaració de reserva natural integral es fa per llei i la seva gestió és competència de la Generalitat de Catalunya.
- **Reserva natural parcial:** Els seus objectius poden ser protegir d'una manera absoluta les formacions geològiques i geomorfològiques i determinats biòtops, espècies, hàbitats i comunitats o conservar zones d'aturada en les vies migratòries de la fauna salvatge. La declaració de reserva natural parcial es fa per decret del Consell Executiu i la seva gestió sol ser conjunta a la d'altres figures de protecció, essent competència de la Generalitat de Catalunya. No totes les RNP estan dins de parcs naturals.
- **Parc natural:** Espai natural que presenta valors naturals qualificats, la protecció dels quals es fa amb l'objectiu d'aconseguir-ne la conservació d'una manera compatible amb l'aprofitament ordenat de llurs recursos i l'activitat de llurs habitants. La declaració de parc natural es fa per decret del Consell Executiu i la gestió d'aquests espais és competència de la Generalitat de Catalunya i/o de Diputacions provincials (cas del Montseny).
- **Espai natural de protecció especial:** Aquell espai natural que té alguna de les següents categories: parc nacional, paratge natural d'interès nacional, reserva natural o parc natural.
- **Zona humida:** Zona natural de maresma, aiguamoll, torbera o aigües rases, permanents o temporals, d'aigües estancades o corrents, dolces, salabroses, salines, amb la inclusió de les zones d'aigües marines la profunditat de les quals no excedeix els sis metres.
- **Pla d'Espais d'Interès Natural (PEIN):** Pla territorial sectorial, previst per la llei 12/1985, que estableix un nivell bàsic de protecció a un total de 144 espais naturals de Catalunya, entre els quals s'inclouen els espais naturals de protecció especial.



Altres definicions:

- **Xarxa Natura 2000:** Xarxa europea d'espais naturals protegits, desenvolupada a partir de la Directiva 92/43 d'hàbitats, formada per les ZEC i les ZEPA de cada estat membre.
- **Activitats agrosilvopastorals:** Conjunt d'activitats del sector primari que inclou els diferents aprofitaments agrícoles, silvícoles i ramaders d'un territori.
- **Biodiversitat:** Varietat dels organismes vius, tant silvestres com domèstics. Comprèn la diversitat genètica, d'espècies i d'hàbitats.



## 5. Breu història dels espais naturals protegits a Catalunya

Durant el segle XIX, el procés d'industrialització occidental impulsa una creixent preocupació per la conservació del medi natural que acaba desembocant en els orígens del conservacionisme. Així i tot, no fou fins a finals de segle que es va aprovar el primer parc nacional del món; *Yellowstone* (EUA, 1872). Aquest moment representa un referent mundial i un punt d'inflexió en la protecció d'espais naturals arreu del planeta.

A Catalunya, l'any 1902, Rafael Puig i Valls va presentar públicament les bases del projecte de Parc Nacional de la Muntanya de Montserrat, inspirat en el model de *Yellowstone*.<sup>11</sup> Aquesta va ser la primera proposta formal per crear un espai natural protegit a Catalunya. La preocupació per la destrucció dels espais naturals i els paisatges catalans s'intensifica fins que la presa de consciència de la societat comença a donar pas a la institucionalització en diferents entitats i col·lectius. L'any 1899 es crea la Institució Catalana d'Història Natural amb l'objectiu d'avançar en l'estudi dels valors naturals del país. El 1914 es presenta l'Escola del Bosc a Barcelona, que més endavant, l'any 1932 donaria pas a l'Institut Escola de la Generalitat. A partir d'aquest moment els valors naturals i de conservació del medi passen a tenir un major reconeixement.

Durant el segle XX, la Diputació de Barcelona inicia la declaració dels primers plans especials de protecció d'alguns espais naturals de l'àrea metropolitana, sotmesos a una forta pressió urbanística.

Així doncs, en línies generals, la història recent de la protecció d'espais naturals a Catalunya comprèn dos períodes<sup>12</sup>:

- 1955- 1992: inici de la creació d'espais naturals protegits. La declaració de plans especials de protecció d'espais concrets del territori acaba donant lloc a l'aparició dels primers parcs naturals; el Montseny i Sant Llorenç del Munt, a més del Parc Nacional d'Aiguestortes i Estany de Sant Maurici, les reserves de la Zona Volcànica de la Garrotxa i els Aiguamolls de l'Empordà, així com altres paratges naturals i reserves de caça.

---

<sup>11</sup> BOADA, M., OTERO, I. *"Per a la conservació del medi ambient necessitem dones i homes"*. Els espais d'interès natural i l'economia agroforestal. Assambla de la Seu d'Urgell, Congrés del Món Rural 2006.

<sup>12</sup> Ídem a l'anterior.

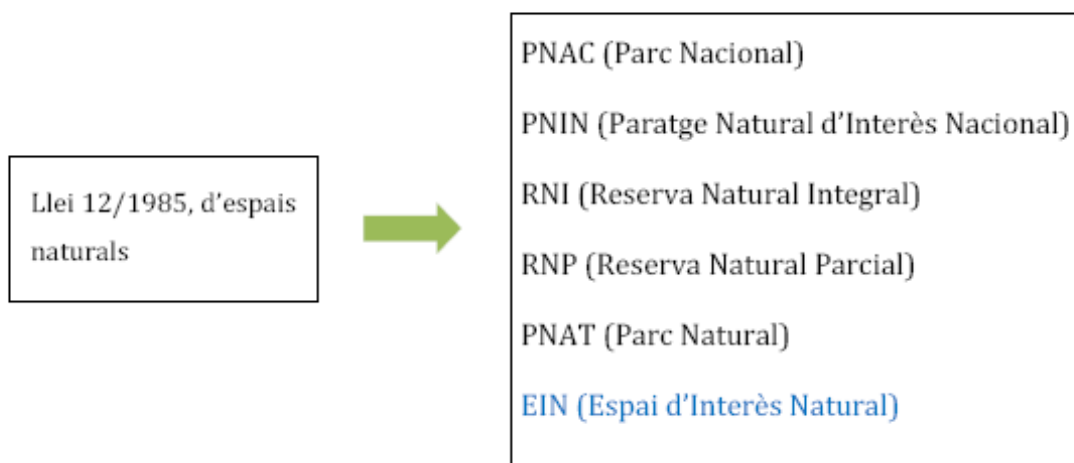
- 1993- ... : aprovació del Pla d’Espais d’Interès Natural (PEIN). El PEIN presenta un sistema d’espais naturals amb figures de diferent nivell de protecció. En aquest sistema hi ha espais que ja havien estat protegits anteriorment a l’aprovació del pla i, a més, s’inclouen altres espais segons la regulació nacional i internacional. Aquesta darrera ve determinada per la Xarxa Natura 2000.

El marc de regulació europeu per a la protecció d’espais i la conservació dels valors naturals del medi obre la porta a una nova realitat on les disposicions legals que s’aproven en el marc europeu s’han d’integrar i contextualitzar en l’actual sistema de protecció d’espais.

Per altra banda, darrerament també s’ha incrementat el debat entorn la protecció d’espais d’interès agrari, és a dir, la conservació del medi considerant el valor agrari *per se*, essent una nova oportunitat que encara té un important camí per recórrer.

## 6. Marc legal de la protecció d'espais naturals

La *Llei 12/1985 d'espais naturals* dictamina que les figures dels espais de protecció especial són: Parc Nacional, Paratge Natural d'Interès Nacional, Reserva Natural Integral, Reserva Natural Parcial i Parc Natural. Totes aquestes figures representen un alt grau de protecció, mentre que la figura d'Espai d'Interès Natural és de protecció bàsica i inferior.



**Figura 5.** Figures de protecció especial previstes per la Llei 12/1985. (Font: Elaboració pròpia FMR, 2009)

La *Llei 12/1985, del 13 de juny, d'espais naturals*<sup>13</sup>, aprovada pel Parlament de Catalunya, té com a objectiu assegurar la preservació dels espais naturals pel seu interès científic, ecològic, cultural, educatiu, paisatgístic i recreatiu, per tal de dotar-los d'uns règims de protecció i de gestió adequats. A mode de resum i segons el que estableix la mateixa llei, les categories d'espais naturals de protecció especial o figures de protecció especial es descriuen en la taula que es presenta a continuació.

<sup>13</sup> DOGC. Diari Oficial de la Generalitat de Catalunya, 28 Juny 1985 (núm. 556).



FIGURES DE PROTECCIÓ	CARACTERÍSTIQUES
<b>PNAC</b>	<ul style="list-style-type: none"><li>▪ Espais naturals d'extensió relativament grans</li><li>▪ No modificats essencialment per l'acció humana</li><li>▪ Preservat de totes les intervencions que el puguin alterar</li><li>▪ No es permet cap activitat d'explotació dels recursos naturals ni cap altra susceptible d'alterar-ne el paisatge</li><li>▪ Competència de la Generalitat</li></ul>
<b>PNIN</b>	<ul style="list-style-type: none"><li>▪ Àmbit mitjà o reduït</li><li>▪ Usos tradicionals agrícoles, ramaders i silvícoles</li><li>▪ Competència de la Generalitat</li></ul>
<b>RNI</b>	<ul style="list-style-type: none"><li>▪ Preservat de qualsevol intervenció humana, excepte per investigacions científiques</li><li>▪ Investigació rigorosament controlada</li><li>▪ Competència de la Generalitat</li></ul>
<b>RNP</b>	<ul style="list-style-type: none"><li>▪ Protegir de manera absoluta les formacions geològiques</li><li>▪ No es permeten en cap cas activitats perjudicials als valors naturals de protecció</li><li>▪ Diferents promotors</li></ul>
<b>PNAT</b>	<ul style="list-style-type: none"><li>▪ Protecció dels espais naturals i conservació d'una manera compatible amb l'aprofitament ordenat dels seus recursos i activitats dels seus habitants</li><li>▪ Diferents promotors</li></ul>

**Taula 4.** Principals característiques de les figures de protecció. (Font: Elaboració pròpia FMR en base a Llei 12/1985)

Segons la legislació vigent<sup>14</sup>, cadascuna d'aquestes categories presenta una regulació específica respecte el desenvolupament de les activitats. Les reserves naturals integrals només permeten el desenvolupament d'activitats d'investigació científica i divulgació dels seus valors. De manera similar, als parcs nacionals no es permet cap activitat d'explotació dels recursos naturals ni susceptible d'alterar el paisatge, però es deixa la porta oberta al desenvolupament d'aquelles activitats que siguin compatibles amb els objectius de protecció del propi parc. Per altra part, als paratges naturals d'interès nacional es permeten les activitats agrícoles, ramaderes i forestals, però tan sols quan es faci de forma compatible amb els objectius de protecció i de gestió de l'espai. Mentrestant, a les reserves naturals parcials no es permeten les activitats que perjudiquin els valors naturals protegits com a norma general. Finalment, als parcs naturals si que es permet específicament l'explotació i aprofitament dels recursos naturals i altres activitats

<sup>14</sup> Llei 12/2006, de 27 de juliol, de mesures en matèria de medi ambient que modifica la Llei 12/1985 d'espais naturals.



humanes, evidentment sempre i quan siguin compatibles amb la conservació dels valors naturals. Així i tot, les disposicions concretes per cada figura de protecció i les especificitats de la zona que comprèn, es concreten a la normativa que les aprova i als respectius plans especials.

A banda de l'administració de la Generalitat poden promoure reserves naturals i parcs naturals les entitats locals que tenen competències urbanístiques d'acord amb la Llei del Sòl, i els propietaris dels terrenys afectats. Les propostes de reserves naturals i de parcs naturals han de contenir els estudis justificatius necessaris, la delimitació exacta de l'espai en qüestió, els criteris i les normes de protecció bàsiques. També hi ha de constar la descripció detallada de l'organització de la gestió i els mecanismes de finançament que s'estableixen per a assolir els objectius plantejats amb una justificació de la seva viabilitat.

#### **La gestió dels espais naturals de protecció especial s'ha d'adequar a les regles següents<sup>15</sup>:**

- La gestió dels parcs nacionals, de les reserves naturals integrals i dels paratges naturals d'interès nacional correspon a l'administració de la Generalitat. Mentre que la gestió dels parcs naturals i de les reserves naturals parcials correspon, en principi a llurs promotors. Però, el decret de declaració pot establir la participació de la Generalitat, de les entitats locals, dels propietaris i de les entitats afectades en els òrgans rectors, que sol ser el més habitual.
- La Generalitat pot atorgar ajuts tècnics i financers per a la gestió dels espais promoguts per particulars, per entitats sense finalitat de lucre i per les entitats locals. A aquest efecte, si s'escau, han d'ésser concertats els convenis corresponents.
- La Generalitat pot establir ajuts tècnics i financers per a l'àmbit territorial de l'espai protegit i de la seva àrea d'influència, els quals poden tenir, entre altres, les finalitats següents: crear infraestructures i assolir uns nivells de serveis i equipaments adequats; millorar les activitats tradicionals i fonamentar-ne altres de compatibles amb el manteniment dels valors ambientals; integrar els habitants

---

<sup>15</sup> Disposicions establertes a la *Llei 12/1985, d'espais naturals*.



en les activitats generades per a la protecció i la gestió de l'espai natural; rehabilitar l'habitatge rural i conservar el patrimoni arquitectònic; estimular les iniciatives culturals, científiques, pedagògiques i recreatives autòctones.

- *La llei no disminueix en perjudici de la protecció ja establerta les mesures adoptades en relació amb els espais naturals. En conseqüència, tenen també la consideració d'espais naturals els terrenys classificats com a no urbanitzables objecte d'especial protecció segons l'ordenament urbanístic vigent.*<sup>16</sup>
- La mateixa llei preveia els **PEIN**, però no es van aprovar fins el 1992, mitjançant el Decret 328/1992. El PEIN és un pla territorial sectorial, amb una delimitació dels espais que s'ha realitzat amb els plans especials o bé amb figures jurídiques de protecció especial. Amb l'aprovació dels espais de la Xarxa Natura 2000 a Catalunya, el PEIN ha passat a incloure 165 espais i a cobrir gairebé el 30% del territori català.
- També hi ha **altres normes sectorials** que han establert més figures de protecció com les reserves naturals de fauna salvatge.
- Una altra figura de protecció és la del Pla especial, que pot derivar tant de la llei d'espais naturals de 1985 com de la legislació urbanística, i es porta a terme a la majoria de parcs naturals.
- Finalment, hi ha la figura de la Zona de protecció perifèrica, vinculada a espais ja protegits i que s'ha establert a partir de l'aplicació d'un instrument de planificació o bé de la pròpia norma de declaració d'un espai protegit.

---

<sup>16</sup> Disposició addicional Segona de la Llei, per la qual el conjunt de mesures ja adoptades en relació amb els espais naturals i la seva protecció no es veu alterat sinó que es complementa amb el que especifica la llei.

## 7. La relació entre les activitats agrosilvopastorals i els espais naturals protegits

Les activitats agrosilvopastorals fan referència a aquelles activitats econòmiques del sector primari com són l'agricultura, la ramaderia i la silvicultura. De fet, històricament aquestes activitats han estat la base de l'economia del món rural i la seva evolució ha determinat les formes de viure de gran part del territori català.

En aquest apartat es procura apuntar breument els principals factors que incideixen en la relació entre les activitats agràries, ramaderes i/o silvícoles, i les figures de protecció legal que s'estableixen en alguns dels espais naturals més destacats del país, on s'han desenvolupat i, en alguns casos, encara es desenvolupen aquestes activitats. De fet, aquesta relació és prou complexa i, des d'una perspectiva històrica, també es podria entendre com una forma d'estudiar la relació home-medi. L'evolució d'aquesta relació ha fet dels pagesos, a més de productors, els gestors més importants dels nostres ecosistemes, conformant un paisatge i elements culturals, entre altres, que caracteritzen el país.

Quan es parla de protecció del medi sovint es pot entendre una separació conceptual entre la gestió i conservació, de forma aïllada, d'uns espais amb un interès natural i paisatgístic, i el desenvolupament de les activitats tradicionals del medi, que històricament li han donat resposta.<sup>17</sup> Tot seguit, s'apunten alguns dels principals factors que expliquen com interactuen el conjunt d'aquestes activitats en un entorn natural que ha estat delimitat i regulat legalment amb l'objectiu de protegir-lo i conservar-lo, i viceversa; com la presència d'una figura de protecció legal d'un espai es compatibilitza i/o condiciona el desenvolupament de les activitats agràries. Un exemple podria ser el possible canvi d'usos del sòl que pot implicar la regulació legal d'un espai protegit, bàsicament prohibint la seva urbanització però al mateix temps pot incrementar l'ús lúdic en detriment de l'ús productiu de la terra.

---

<sup>17</sup> BOADA, M., OTERO, I. *“Per a la conservació del medi ambient necessitem dones i homes”*. Els espais d'interès natural i l'economia agroforestal. La Seu d'Urgell, 18 de novembre de 2005 (1er Congrés del Món Rural).

Els principals factors que expliquen la relació entre les activitats agrosilvopastorals i els espais naturals protegits<sup>18</sup> es classifiquen en tres dimensions que interactuen entre si; econòmica, social i ambiental.

### 7.1. Dimensió social

Cada cop més, estem immersos en una societat on gran part de la població viu en zones considerades com a “urbanes”. Però, d'altra banda, es valoren més els espais naturals, especialment per a passar-hi els caps de setmana o les vacances. La gent de la ciutat sol marxar cap a zones recreatives o de *relax*, normalment menys urbanitzades, amb l'objectiu de desconnectar de l'estrès de les ciutats i/o conuiu temporalment en un entorn diferent i més tranquil. Així, a part de la platja i de les pistes d'esquí, les zones rurals també s'han incorporat entre les zones més apreciades per canviar d'hàbitat durant alguns períodes de temps. A més, les zones naturals protegides, a causa de la seva promoció són zones encara més freqüentades, arribant a provocar la massificació en alguns d'aquests espais en determinades èpoques de l'any.

Un exemple clar i d'actualitat són el turisme rural i l'agroturisme, dues activitats turístiques cada vegada més presents en l'àmbit català. Per una banda, la seva dinàmica podria implicar efectes positius ja que permet la recuperació de masos i edificacions rurals del territori, incrementa l'activitat a les zones rurals, etc. De totes maneres, es donen alguns casos on aquestes activitats formen part d'un procés de “terciarització” d'algunes zones rurals, on els serveis estan guanyant el lloc que històricament han ocupat les activitats primàries en l'economia d'aquestes zones. En aquest sentit, les activitats turístiques i recreatives poden ser beneficioses pel territori si apareixen com a complement de l'activitat primària, com fa l'agroturisme. Mentrestant, el turisme rural s'assimila més a la localització d'un allotjament turístic en un entorn rural, i això pot provocar una pèrdua d'identitat del territori si és una activitat que no té en compte la cultura d'aquest entorn, ni la població i la dinàmica de les activitats locals.

---

<sup>18</sup> Recordar que per les característiques dels casos d'estudi emprats en el treball de camp, es fa referència al marc normatiu dels espais naturals de protecció especial.





Les activitats agrosilvopastorals representen la base econòmica que havia caracteritzat les zones rurals. Fins i tot, una de les premisses per definir el caràcter rural d'un espai és el pes de les activitats primàries d'aquella zona. Aquestes activitats han anat perdent rendibilitat i encara es troben poc dignificades socialment, fet que accentua la manca d'un relleu generacional que asseguri la continuïtat de les explotacions i fa que presentin un futur força incert.

A nivell social, la pèrdua de les activitats tradicionals com l'agricultura, la ramaderia o la silvicultura (així com de la resta d'arts i oficis antics del territori), que es manifesta sovint en l'abandonament de terres de cultiu, de masos i nuclis petits, la manca de gestió als boscos, etc., suposa un risc molt important pel manteniment de les funcions socioambientals que beneficien el conjunt de la societat, com ara la producció d'aliments, la conservació de la cultura popular, el manteniment del patrimoni cultural del país o la gestió del paisatge, construït i conformat històricament per la presència de l'activitat humana al territori. Es tracta d'un paisatge amb molts components antròpics. El món rural desenvolupa un paper imprescindible per la preservació del paisatge però també del coneixement popular i de l'entorn, els sabers més artesanals, i del conjunt del patrimoni cultural de Catalunya, des dels elements paisatgístics o arquitectònics, fins als valors culturals més intangibles com la toponímia local.

## **7.2. Dimensió econòmica**

En aquest cas es presenten les mesures previstes en la gestió i regulació dels espais naturals de protecció especial de cara al desenvolupament econòmic del sectors agroramader i forestal, fonts històriques de riquesa pels habitants d'aquestes zones.

La Llei 12/1985 preveu diferents categories d'espais naturals de protecció especial i cadascuna d'elles disposa d'una regulació específica sobre les activitats econòmiques que s'hi desenvolupen<sup>19</sup>. Així, segons un grau de major a menor restricció, tenim que a les reserves naturals integrals només es permeten les activitats d'investigació científica i divulgació dels seus valors. Als parcs nacionals no es permet cap activitat d'explotació dels

---

<sup>19</sup> Veure apartat 4 “Marc conceptual- Definició de paraules clau” i 6 “Marc legal de la protecció d'espais naturals”.

recursos naturals ni susceptible d'alterar el paisatge però es deixa la porta oberta al desenvolupament d'aquelles activitats que siguin compatibles amb els objectius de protecció o necessàries pel propi parc. Als paratges naturals d'interès nacional tan sols es permeten les activitats agrícoles, ramaderes i forestals, sempre i quan es faci de forma compatible amb els objectius de protecció i de gestió de l'espai, mentre que a les reserves naturals parcials no es permeten les activitats que perjudiquin els valors naturals protegits. Per acabar, als parcs naturals si que es permet específicament l'explotació i aprofitament dels recursos naturals i altres activitats humanes, evidentment sempre i quan siguin compatibles amb la conservació dels valors naturals. Les disposicions concretes per cada figura de protecció es concreten en la normativa que les aprova i els respectius plans especials.

A més, el model de planejament de protecció d'espais naturals establert a Catalunya<sup>20</sup>, a partir del mateix Pla d'Espais d'Interès Natural, disposa unes dotacions pressupostàries per a la gestió de l'espai protegit, que es concreten en recursos tècnics i financers per aquestes zones i les seves àrees d'influència.

Indirectament, la protecció d'un espai natural també pot implicar una dinamització econòmica del sector serveis, en base a l'atractiu turístic i recreatiu que adquireix l'àmbit territorial en el qual està comprès. Com s'introduïa en l'apartat anterior, actualment aquest fet pot esdevenir una font de diversificació de les activitats econòmiques que es desenvolupen al territori i sustentar una part important de la població resident.<sup>21</sup>

En l'anàlisi concret dels casos d'estudi, existeix una important diferència entre el Parc Nacional d'Aigüestortes i Estany de Sant Maurici i la resta de parcs naturals, pel que fa a la compatibilització de la conservació dels valors naturals i el desenvolupament socioeconòmic de la zona. Degut a les disposicions legals de cada cas<sup>22</sup>, els parcs naturals solen presentar un grau de compatibilització major entre la conservació i protecció dels valors naturals i el desenvolupament de les activitats del territori. En el cas del Parc Nacional d'Aigüestortes i Estany de Sant Maurici, segons les indicacions del seu Pla rector

---

<sup>20</sup> Veure Figura 1 del treball.

<sup>21</sup> La idea d'aquest paràgraf es constatarà més endavant en l'anàlisi dels resultats. Veure apartat 8 "Resultats: la percepció social dins el parc".

<sup>22</sup> Veure apartat 6 "*Marc Legal de la protecció d'espais naturals*".

d'ús i gestió<sup>23</sup>, al territori del parc i excloent la zona perifèrica de protecció, tan sols es permet la pastura tradicional i els aprofitaments hidroelèctrics existents. L'explotació silvícola dels boscos queda reduïda a processos de reforestació degut a perturbacions com incendis o plagues. En les zones més reservades només s'hi pot desenvolupar la pastura tradicional.

En canvi, els parcs naturals també es donen en espais habitats on existeix una explotació prèvia dels seus recursos naturals. De totes maneres, aquestes explotacions es regeixen per la normativa del parc i han de complir les disposicions legals que s'estableixen. Així i tot, aquesta figura contempla necessàriament la compatibilització de l'explotació dels recursos amb la conservació dels seus valors naturals. En teoria, això es pot traduir sobretot en suport tècnic i/o econòmic pel desenvolupament de les activitats ramaderes, i en menor grau, a les agràries i silvícoles.

### **7.3. Dimensió ambiental**

El paisatge català actual és el resultat de la intervenció històrica de l'activitat humana i de la seva presència al territori. En cas contrari, avui en dia Catalunya seria un país pràcticament cobert de boscos i matollars sense el caràcter cultural que caracteritza el paisatge que tenim actualment. Les activitats agrosilvopastorals, a partir de l'obtenció de recursos naturals del medi, tècniques de cultiu, etc., han estat i són claus en la conformació paisatgística i cultural del nostre entorn.

La incorporació dels criteris de sostenibilitat ha incrementat la dimensió ambiental positiva del conjunt d'activitats del sector primari.<sup>24</sup> De totes maneres, quan es dona una tendència a la intensificació aquesta premissa pot qüestionar-se i no complir-se.

Històricament, degut als factors biofísics de cada zona i a factors de caire socioeconòmic, les activitats agràries, ramaderes i silvícoles s'han adequat a les característiques físiques, biològiques i geològiques, així com a la resta de condicions ambientals de l'entorn. En el marc d'una explotació agrària catalana, les activitats han estat tradicionalment

---

<sup>23</sup> Pla rector d'ús i gestió del Parc Nacional d'Aigüestortes i Estany de Sant Maurici, aprovat pel Decret 39/2003.

<sup>24</sup> BOADA, M., OTERO, I. "Per a la conservació del medi ambient necessitem dones i homes". Els espais d'interès natural i l'economia agroforestal. Novembre de 2005 (1er Congrés del Món Rural).



entrelligades, oferint un sistema on interactuen fluxos de matèria i energia. Per exemple, l'aprofitament de les dejeccions ramaderes com a fertilitzants orgànics dels camps de cultiu o la utilització dels aprofitaments forestals com a recursos energètics. En aquestes circumstàncies, la dimensió ambiental d'aquestes activitats i la forma com s'interrelacionen amb l'entorn sol donar lloc a processos de reutilització i aprofitament de matèria i energia, d'una gran importància pel que fa al propi desenvolupament sostenible.

Per altra banda, les activitats agroramaderes i forestals fragmenten el paisatge i els seus ecosistemes, oferint una major diversitat d'hàbitats i espècies. Així doncs, el seu paper és crucial pel funcionament i l'estructura del paisatge. Aquest paisatge se sol estructurar en forma de mosaic, que redueix el risc de propagació dels incendis forestals (reduint el nombre de grans incendis forestals o GIF) i a més, ofereix les condicions més adients per la conservació de la biodiversitat. Malgrat això, val a dir que l'abandonament de terres de cultiu i la mecanització i intensificació de les activitats també ha implicat un increment del risc d'homogeneïtzació i uniformització del territori que, alhora, suposa una pèrdua de diversitat paisatgística.

Una altra funció ambiental és la contribució a la regulació hidrològica de les conques hidrogràfiques. El manteniment d'una coberta vegetal, a partir de l'activitat en terrenys agrícoles, pastures o forestals, disminueix l'erosió del sòl, per la reducció de la velocitat d'escolament d'aigua superficial i la major capacitat d'infiltració. D'aquesta manera, la quantitat del recurs hídric disponible al sòl i als aqüífers és superior respecte a aquells terrenys que presenten poca o cap cobertura vegetal. A mode de contrapunt, durant les darreres dècades l'abandonament de terres de cultiu ha comportat un increment de la superfície forestal que es pot relacionar amb una reducció de la disponibilitat d'aigua en cursos fluvials per un efecte de major retenció i evapotranspiració de les espècies del forest.

Finalment, la dimensió ambiental també ha de considerar les potencialitats de les activitats agràries, ramaderes i silvícoles en la fixació de població fora de les grans conurbacions urbanes, fet que implica un major equilibri territorial; i en la capacitat de gestionar i transmetre un patrimoni natural i cultural del territori que la pròpia societat demana conservar i reconèixer.



## 8. Resultats; la percepció social dins del parc

A continuació es mostra l'anàlisi de les valoracions i la percepció dels diferents agents del territori sobre la coexistència de les activitats agràries i la conservació dels principals valors naturals dels espais considerats.

Com s'anirà veient, els actors que conviuen dins el parc plantegen dinàmiques molt particulars segons el lloc i el paper que ocupen. En tot aquest apartat s'exploren els elements que incideixen en la percepció segons els eixos temàtics (indicadors) estructurats al guió de les entrevistes.<sup>25</sup> L'anàlisi del conjunt de valoracions es nodreix amb les principals aportacions<sup>26</sup> o cites literals dels diferents actors, les quals estan codificades segons l'àmbit d'estudi:

**AI**= Parc Nacional d'Aigüestortes i Estany de Sant Maurici

**AE**= Parc Natural dels Aiguamolls de l'Empordà

**E**= Parc Natural dels Ports

**M**= Parc Natural del Montseny

**Z**= Parc Natural de la Zona Volcànica de la Garrotxa

A partir dels elements que determinen la percepció social i les aportacions de les entrevistes, es presenta una interpretació qualitativa de l'estat d'opinió actual sobre la relació de les activitats primàries i tradicionals del territori amb la protecció d'espais. La diagnosi resultant es complementa amb un decàleg de propostes d'actuació sorgides des del propi territori, com a recull final de la informació més rellevant.

Per abordar la interpretació s'ha considerat alguns plantejaments com:

- Tot i ser agents amb perfils diferenciats, hi ha coincidències en la percepció del territori?

---

<sup>25</sup> Veure apartat 3.4 "Metodologia" dins de "Descripció general del projecte".

<sup>26</sup> La majoria de les aportacions o cites que s'introdueixen en l'anàlisi d'aquests resultats estan codificades per preservar la identitat dels diferents actors/ agents entrevistats, tan sols fent constar l'àmbit d'estudi al que es fa referència i especificant, si és el cas, el seu grup o perfil.



- Quina valoració es dóna a la figura de protecció? Per què?
- Com es perceben les dinàmiques actuals de les activitats primàries al territori?
- Quin futur es preveu per a l'agricultura, la ramaderia, etc.? És comú aquest punt de vista?
- Què en pensen els diferents individus sobre la reconversió de masos en segons residències o altres usos? S'està més a favor de les oportunitats que representa per la recuperació del patrimoni o es viu com una pèrdua d'identitat cultural?
- Quines són les principals visions prospectives dels actors pel que fa al seu territori? Hi ha coincidències en algunes propostes de millora?
- Quines propostes es suggereixen per millorar la compatibilització de les activitats primàries i la conservació dels espais protegits? Què es proposa per millorar la coexistència dels diferents interessos dins els pacos?

A continuació es presenta els principals resultats, que volen donar resposta als plantejaments anteriors i els objectius del treball.



## 8.1. Percepció del territori

### Variabilitat paisatgística, singularitat de l’entorn i “humanització històrica” del territori

La gran variabilitat paisatgística i territorial de Catalunya és un dels aspectes més destacats. Es coincideix en assenyalar la **singularitat** de l’entorn on es viu i es treballa com un dels elements més valorats. Els factors que es recullen com a elements de distinció respecte altres zones del territori català són sobretot:

- Ambientals: s’entén la biodiversitat, la presència d’espècies autòctones, així com altres valors del medi ambient. La varietat d’hàbitats dins d’alguns parcs també es destaca com un senyal de singularitat d’aquests espais.
- Físicogeogràfics: s’entenen sobretot el relleu o orografia del terreny, les condicions del clima i l’ubicació geogràfica en la matriu territorial de la zona.
- Culturals: s’entén el conjunt del patrimoni cultural local.

Relacionat amb l’anterior, un dels factors que apareix més sovint és el **caràcter humanitzat** del territori. De fet, apareix com un tret força comú a Catalunya ja que existeix una vinculació històrica entre home i medi pràcticament arreu del territori. Des d’un punt de vista històric, el paisatge es comprèn com el resultat d’un procés de conformació entre les activitats humanes i les forces motrius de la naturalesa. Així i tot, destaca la percepció del territori “absolutament humanitzat” en els casos del Parc Natural del Montseny<sup>27</sup>, el Parc Natural dels Aiguamolls de l’Empordà<sup>28</sup> i el Parc Natural de la Zona Volcànica de la Garrotxa<sup>29</sup>; “és un territori singular per la seva elevada humanització”<sup>(2)</sup>. Eminentment, aquesta humanització s’associa al desenvolupament d’activitats humanes al territori, com és el cas de les activitats agràries, la pastura o la gestió forestal; “el fet que tinguem avui aquest paisatge és degut a l’activitat humana i especialment l’activitat forestal”<sup>(M)</sup>. Tot i així, també s’identifica amb la mera presència de gent al territori especialment en aquelles zones on des de fa anys el sector primari està més inactiu.

---

27 D’ara en endavant PNMON.

28 D’ara en endavant PNAEM.

29 D’ara en endavant PNZVG.



El PNAEM és un dels casos més particulars. Es tracta d'un territori que es caracteritza especialment pel seu elevat grau d'humanització. Com s'assenyala en la informació obtinguda, aproximadament el 80% de la superfície d'aquest espai natural és agrícola. Això dona una idea clara de l'“essència” i el “caràcter” que atorguen les activitats agràries en aquest context territorial; *“descriuria el nostre territori com una cosa valuosa que encara no ha perdut la seva essència en part pel gran paper que ha jugat l'agricultura”* <sup>(AE)</sup>. En el cas del PNZVG també destaca la seva humanització però les activitats agràries ocupen una quarta part del territori (25%); *“una quarta part del parc està destinada a les activitats agràries”*<sup>(Z)</sup>. Aquest fet s'explicaria per un relleu més accentuat, el qual dona lloc a una important toponímia local.

### **El paper de la pagesia:**

**El paper de la pagesia** es considera, en la majoria dels casos, **“imprescindible”** pel manteniment del territori. La titularitat privada caracteritza el règim de propietat de bona part dels parcs naturals estudiats (no és el cas del Parc Nacional d'Aigüestortes i Estany de Sant Maurici<sup>30</sup> per la seva naturalesa jurídica). Segons el punt de vista de les administracions gestores dels parcs o oficines tècniques de gestió<sup>31</sup>, aquest element es percep com un *“greu inconvenient de cara a la gestió perquè vol dir que has de convèncer el propietari”*. De totes maneres, l'experiència davant aquesta situació mostra com en alguns casos la gestió de l'espai basada en la cooperació entre administració i propietaris (idea que es desenvolupa més endavant<sup>32</sup>) resulta més eficient que l'estratègia pública de comprar els terrenys; *“la política d'intentar comprar és un error ja que necessites igualment algú que treballi el dia a dia del territori. Et posaràs tu a fer de pagès?”* <sup>(AE)</sup>. Des d'aquest punt de vista, la pagesia és una oportunitat estratègica per a la conservació del territori que cal prioritzar. Així i tot, des del sector primari es posa més l'accent en la vessant productiva de la seva activitat: *“els pagesos no som només jardiniers”*<sup>(Z)</sup>.

---

30 D'ara en endavant PNAIG.

31 D'ara en endavant “administració gestora del parc” de forma genèrica i si no s'especifica l'actor. Quan es faci referència a algun òrgan de govern administratiu superior es menciona explícitament (Ex. Departament de Medi Ambient i Habitatge, DMAH).

32 Veure punt 8.2 “Valoració de la figura de protecció”, i el “Decàleg de propostes”.





Pel que fa a la titularitat pública, que sol comprendre petits espais de màxima protecció i restricció de les activitats humanes (cas de les Reserves Naturals), es constaten dues percepcions contraposades entre pagesos, caçadors, propietaris forestals o altres gestors del medi i l'administració gestora pública del parc. Segons l'opinió dels primers, les restriccions a determinades activitats tradicionals com la gestió forestal o la caça en aquests espais va en detriment del funcionament i l'equilibri dels seus ecosistemes: *“les reserves naturals són autèntics refugis de fauna que solen afavorir la superpoblació d'algunes espècies”*<sup>(AE)</sup>. En canvi, els tècnics i responsables de la gestió d'aquests espais creuen que s'han d'aïllar de les activitats humanes (excepte investigació científica i divulgació dels seus valors naturals) ja que són punts estratègics per la conservació de les espècies de fauna i flora al territori: *“la conservació de la biodiversitat necessita aquests petits refugis de fauna i flora, on la prohibició de les activitats primàries està plenament justificada”*<sup>(E)</sup>. La compilació d'aquestes valoracions mostra diferents criteris o punts de vista sobre la conservació dels espais, en funció d'una ideologia sostenibilista o més aviat conservacionista/ambientalista que busca la conservació de l'entorn a partir de la intocabilitat del paisatge.

### **Canvis en la percepció del territori:**

Els **principals canvis que s'identifiquen en la percepció del territori** tenen a veure amb;

- **Procés d'abandonament de les activitats agràries, ramaderes i silvícoles.** És el principal canvi en la forma de percebre el territori sense masses objeccions. Es detecta un procés **“d'abandonament rural”** que preocupa molt entre els actors. Com a tal, en posteriors apartats s'aprofundirà més exhaustivament en aquest tema.<sup>33</sup> Tot i així s'avança que les principals manifestacions d'aquest procés estan directament vinculades a l'abandonament d'activitats agroramaderes i forestals, que determinen la manera de concebre el territori. A tall d'exemple, la disminució de la superfície agrària i el corresponent augment de la superfície forestal per l'abandonament de terres de cultiu suposa un canvi molt important al paisatge. Majoritàriament, aquest canvi implica un increment del risc d'incendis forestals a la zona.

---

<sup>33</sup> Veure apartat 8.3 “Dinàmica de les activitats del territori”.

- **Increment del pes del sector terciari o serveis en l'economia de la zona** (activitats turístiques i derivades del lleure i oci). Es relaciona amb un increment de la pressió urbanística (especial èmfasi a la perifèria de casos com el PNMON i PNAEM).
- **La major conservació del territori i la recuperació d'espècies autòctones o migratòries.** Es constata un ampli consens entorn aquest canvi positiu. També s'assenyalen canvis derivats de la introducció de nous cultius i noves espècies de fauna i flora al·lòctones.
- **La transformació dels usos del sòl als espais naturals protegits.** Segurament aquest punt està molt relacionat amb el primer tot i que, com veurem, també pot respondre a dinàmiques contraposades. Per exemple, en el cas de les closes<sup>34</sup> del PNAEM; *“les closes són el resultat de la dessecació i compartiment dels antics estanys de l'Abadia de Roses. Les inundacions d'aigua dolça drenen el sòl amb un alt contingut salí. La seva transformació en zones de cultiu no va funcionar i va propiciar danys a l'ecosistema ja que la manca d'inundació en l'època de la primavera o la tardor no deixava rentar la sal del sòl. Són espais només aptes per a la ramaderia”<sup>(AE)</sup>.*



**Imatge 1.** Paisatge de les closes al Parc Natural dels Aiguamolls de l'Empordà. (Font: Fons documental del Parc Natural dels Aiguamolls de l'Empordà).

---

<sup>34</sup> Les closes són espais de pastura que es troben delimitats o “closos” per arbres de ribera.

## 8.2. Valoració de la figura de protecció

En aquest punt es pretén detectar el grau de satisfacció respecte la figura de protecció existent, observant les implicacions i les possibles diferències.

La gran majoria d'actors coincideix en **valorar positivament la presència de la figura de protecció**, sigui la de Parc Natural o Parc Nacional (es dóna alguna excepció al Parc Natural dels Ports<sup>35</sup>). També de forma majoritària, **la tipologia d'espai natural protegit es considera la més “idònia”**, en paraules dels agents entrevistats, per la realitat territorial de cada cas. Les característiques específiques de la figura de “Parc Natural” i la de “Parc Nacional” són diferents<sup>36</sup>, però tot i això, la regulació que s'hi dóna es creu que és l’**“adequada”** com a norma general (una figura menys restrictiva seria insuficient i una de més restrictiva ho seria massa pel desenvolupament del propi territori).

Com a valoracions específiques, en primer lloc es destaca el cas del PNEPO, on des de l'administració gestora del parc es manifesta una certa voluntat de tendir cap a la figura de Parc Nacional bàsicament per dos motius: *“històricament s'havia considerat que els Ports havien de ser un Parc Nacional i crec que avui ho podria ser ja que es podria protegir al màxim la part central del parc i a més, el 68% del territori és públic”*<sup>(E)</sup>. En segon lloc, al PNAEM apareix el pensament d'adequar les condicions del parc a unes més similars a les de “Parc Agrari”<sup>37</sup>: *“la figura de Parc Natural era i és la més bona, juntament amb les Reserves Naturals Integrals, però si que crec que potser s'hauria d'afinar més i fer-la més semblants a la de Parc Agrari”*<sup>(AE)</sup>. Finalment, el PNMON i tenint present que també presenta la figura de “Reserva de la Biosfera”<sup>38</sup>, s'interpreta una voluntat de promocionar l'activitat humana a l'espai protegit per tal d'equilibrar la relació entre home i natura.

---

<sup>35</sup> D'ara en endavant PNEPO.

<sup>36</sup> Veure apartat 4 “Marc conceptual”.

<sup>37</sup> Espai obert i delimitat amb el propòsit de garantir i facilitar la continuïtat de l'ús agrari i la protecció del patrimoni natural, preservant-lo de la seva incorporació al procés urbà, i millorant el seu potencial econòmic, mediambiental i sociocultural.

<sup>38</sup> Veure apartat 4 “Marc conceptual” i consultar la figura 4 “Ordenació dels espais naturals en el marc de la planificació territorial de Catalunya”.



El motiu principal de la valoració positiva de la figura de protecció rau en la **preservació del medi** enfront l'amenaça de processos de degradació del medi natural com l'urbanització, les activitats extractives o la creació de grans infraestructures de risc pel territori. En aquest sentit, és evident que en molts dels espais protegits, i especialment alguns dels primers que es creen, aquesta motivació ve determinada per l'amenaça d'algun d'aquests processos en el passat. Malgrat tot, es constata que el grau de satisfacció de la majoria d'agents del territori ve condicionat en primer lloc per la necessitat de preservar l'entorn. De totes maneres, la valoració conjunta de la figura de protecció presenta alguns **matisos importants** pel que fa al propi concepte de protecció i a la seva gestió.

### **El concepte de “protecció”**

Les controvèrsies més destacades es troben en la idea de fons sobre **que s'entén per protecció de l'espai**. Contrasta la visió d'*“un museu a l'aire lliure”*<sup>(A1)</sup> que apareix ocasionalment en l'administració gestora dels parcs, respecte la idea, més pròpia de la pagesia, d'allunyar-se d'aquesta concepció “expositiva” de la vida en aquests espais, la de *“no formem part d'un pessebre vivent”*<sup>(2)</sup>. En el sentit més ampli, això denota un tret comú en l'estudi dels espais seleccionats que és la **poca integració de la figura del pagès** en el marc del “paisatge protegit”. En canvi, ressalta el fet que per algunes activitats concretes la percepció social pugui ser prou diferent. En la imatge que es presenta a continuació es vol mostrar com l'activitat ramadera<sup>39</sup> es pot arribar a integrar a un paisatge “idíl·lic” o fins i tot “bucòlic” per alguns, i per tant susceptible d'ésser protegit, assimilant una activitat econòmica pròpia del sector primari en la valoració proteccionista de l'espai. En aquest sentit, es vol diferenciar la mera presència de pagesos o ramaders en el paisatge respecte les activitats que desenvolupen en aquests mateixos espais: *“el que no podem fer és apartar l'espècie humana de l'ecosistema, sempre i quan no actui destruint l'entorn, perquè també en forma part”*<sup>(AE)</sup>.

---

39 Com es veurà més endavant (“Dinàmiques de les activitats del territori”), cal dir que l'activitat ramadera en règim extensiu o de pastura està molt ben valorada perquè es considera altament “compatible” amb la conservació de l'espai.



**Imatge 2.** Ramaders i ramat d'ovelles a les proximitats d'Aigüestortes i Estany de Sant Maurici. (Font: Fons documental del Parc Nacional d'Aigüestortes i Estany de Sant Maurici).

### **Controvèrsies en la gestió dels espais naturals protegits**

La **gestió** dels espais protegits també crea controvèrsia. Els punts més importants són:

- Les **entitats ecologistes locals** creuen que les restriccions a algunes activitats primàries com l'agricultura o la silvicultura (especialment en determinats punts de l'espai protegit com les Reserves Naturals) són necessàries per garantir la conservació dels ecosistemes, les espècies de flora i fauna, i els seus hàbitats principals (punt de vista compartit sobretot amb les administracions gestores dels parcs i tècnics). No obstant, també valoren la manca d'una contraprestació pels serveis i funcions socioambientals de les activitats agràries, ramaderes i forestals. Es valora negativament l'activitat turística desmesurada (compartit amb les valoracions recollides per l'administració gestora del PNAIG, PNZVG, PNMON i amb la majoria dels pagesos dels diferents casos estudiats); *“l'atractiu turístic del parc genera un consum de paisatge que comporta impactes directes i indirectes com un augment de la pressió urbanística als nuclis de les perifèries”<sup>(M)</sup>*. Les entitats ecologistes locals es posicionen en contra d'un model econòmic basat en el turisme com a sector predominant sobre la resta d'activitats i especialment sobre les activitats primàries tradicionals. Tot i així, si es tracta d'un model que es complementa



prou bé amb la resta d'activitats econòmiques, es valora les oportunitats que ofereix pel territori en quan a la creació de llocs de treball per la població local i les sinèrgies amb altres sectors com la restauració.

- **L'administració gestora dels parcs** i els respectius tècnics pensen que la gestió és adequada. La figura de protecció beneficia als pagesos i al conjunt del territori, amb més recursos tècnics, financers o indirectes. Alguns dels beneficis que es mencionen més sovint són les ajudes i subvencions, la diversificació de la renda, la generació de llocs de treball per la gent del territori, el valor afegit dels productes locals (i marca pròpia si s'escau), les millores en les condicions d'infraestructures i serveis com l'accessibilitat a la zona, i una atenció administrativa descentralitzada, més directa i propera. Com a cas específic, aquesta darrera valoració només apareix en el cas del PNEPO i el PNZVG.
- El conjunt de **pagesos, ramaders, propietaris forestals** (i representants d'altres activitats com els **caçadors**)<sup>40</sup> creu que hi hauria d'haver més consideració per les opinions de la gent del territori en la gestió participativa dels parcs i en la presa final de les decisions que afecten al col·lectiu (una valoració que comparteixen alguns ajuntaments). A més, en alguns casos com al PNAEM, la gestió del parc es percep especialment negativa degut a la “*normativització*” del desenvolupament de les seves activitats. Tot plegat queda ben recollit en la següent manifestació; “*la figura de protecció era necessària, però ens haurien de tenir més en compte perquè gran part del territori és nostre i som els que el mantenim*”<sup>(AE)</sup>. El cas de la ramaderia és singular ja que l'activitat està considerada “perfectament compatible” amb la conservació dels valors naturals.

Tot i això, en alguns casos com al PNEPO, PNZVG i PNAIG, també ressalten valoracions positives en la gestió en quant al treball de consens i suport que es facilita des del parc: “*ara hi ha més dificultats burocràtiques, però et solen ajudar*”<sup>(Z)</sup>. Coincidint amb les entitats ecologistes locals, l'activitat turística que impulsa la figura de parc es valora positivament sempre i quan respongui a un

---

<sup>40</sup> D'ara en endavant “sector primari”.



model equilibrat amb la resta d'activitats econòmiques, aportant riquesa pel conjunt del territori i complementant-se amb les rendes del sector primari. En canvi, una “mala gestió” de l'activitat turística es percep molt negativament perquè origina “molèsties” i “incompatibilitats” pel propi sector primari (apareixen conflictes per la competència d'usos del sòl i l'espai). Un darrer punt de controvèrsia és l'opinió que té el sector primari, sobretot del PNAEM i PNEPO, pel que fa a la desatenció dels nivells administratius i òrgans de govern superiors dels parcs, majoritàriament ubicats a Barcelona (en referència al Departament de Medi Ambient i Habitatge de la Generalitat de Catalunya i altres departaments competents); *“moltes vegades el problema no ha derivat de la manca de diàleg amb la gent del Parc sinó que els òrgans de govern i administratius superiors al Parc no han volgut escoltar”*<sup>(AE)</sup>.

### **Idea final de la valoració de l'espai protegit:**

En definitiva, es recull una sensació de **poca col·laboració i treball conjunt** entre els diferents agents del territori. En els casos de PNMON, PNAIG i PNZVG, la manca de consens en l'inici de la implantació del parc implica més dificultats d'acceptació, com a mínim a curt i mitjà termini. No obstant, l'experiència del PNZVG i PNAIG mostra una dinàmica d'acceptació creixent on l'estratègia participativa ha donat els seus fruits: *“després d'un procés de treball amb el territori, el parc està més acceptat i conscienciat”*<sup>(A1)</sup>; *“ha augmentat la participació dels pobles implicats”*<sup>(A1)</sup>; *“per aconseguir que algun dia les persones que estan dins un parc natural estiguin contentes no només són necessàries les subvencions sinó sobretot saber mimar i escoltar”*<sup>(AE)</sup>. Així doncs, es posa en relleu que un model participatiu i de col·laboració és viable i promou un major grau de convivència en la gestió sostenible de la matriu territorial, on les activitats primàries s'hi integren més fàcilment. D'aquesta manera, també s'incideix en una major integració de la figura del pagès en el concepte de “protecció”. Tot i això, en el següent apartat s'exposen algunes diferències importants en relació a les dinàmiques de les activitats que dificulten notablement el funcionament d'aquesta gestió.

### 8.3. Dinàmica de les activitats del territori- perspectiva evolutiva

En aquest punt es parla sobre les principals dinàmiques de les activitats que es desenvolupen al territori. La percepció que té la gent del territori sobre aquestes dinàmiques condiciona la forma d'organització social, és a dir, es presenta com una ajuda per comprendre el lloc i el paper que juguen els diversos actors en la gestió del territori.

#### **Dinàmica de les activitats agroramaderes i valoració del seu paper pel manteniment del territori:**

Com ja s'ha introduït anteriorment, la percepció sobre la dinàmica de les activitats del territori està marcada clarament per una **davallada general de l'activitat agrària**, que els diferents actors perceben a partir de la idea de disminució del nombre d'explotacions i la pèrdua d'actius agraris, disminució del nombre d'explotacions agroramaderes i la corresponent disminució de la superfície agrària. Lligat amb això, un altre punt interessant és l'increment de la dedicació a “temps parcial” enlloc del professional a “temps complet”; *“ara molts són pagesos de cap de setmana”*<sup>(Z)</sup>. Aquest aspecte pren importància per comprendre les implicacions a nivell de coneixement, gestió, seguiment i dedicació amb l'entorn, tal com es dedueix de les cites següent: *“és important que al territori hi hagi gent fixa perquè si no, no es cuida igual, no es netegen els camins ni el sotabosc, ni tampoc es valora tant”*<sup>(Z)</sup>; *“la dedicació parcial no és el mateix ja que, per exemple, els marges estan més deixats”*<sup>(Z)</sup>. Es dona un canvi en la dinàmica del treball i a nivell de formes de vida; *“els pocs pagesos han marxat dels masos per anar a viure als pobles”*<sup>(AI)</sup> o viceversa; *“hi ha gent que segueix vivint als masos però que ja no hi treballa”*<sup>(AE)</sup>. Segons la majoria d'actors, aquesta davallada respon a una “tendència general pel conjunt del sector”, dins i fora del parc.

La gran majoria dels actors **valora de forma molt negativa aquesta dinàmica** i es percep com un risc per la conservació de l'entorn. A tall d'exemple, des de les entitats ecologistes, el paper de les activitats agroramaderes es considera prou “vital” com per assegurar que *“nosaltres creiem que s'ha d'anar cap a la no utilització de transgènics, pesticides ni altres productes bioquímics, però encara és més important que quedin pagesos treballant la terra”*<sup>(AE)</sup>. Altres actors, indistintament del seu perfil, no conceben el territori sense aquestes activitats. En el cas específic del PNZVG l'administració gestora del parc opina que *“el parc necessita les activitats agràries perquè històricament són les que han anat*





*configurant aquest territori que protegim”<sup>(Z)</sup>, coincidint amb el sector primari de la zona; “per haver-hi parc es necessiten pagesos/es”<sup>(Z)</sup>. Des d’un punt de vista més econòmic; “el dia que no hi hagi pagesos, s’haurà de pagar gent per tal que ens cuidin el territori”<sup>(AE)</sup>.*

En l’anàlisi de les valoracions dels diferents actors sobre el **paper de les activitats agroramaderes al territori**, els termes més concorreguts són: **“imprescindible”, “fonamental”, “bàsic”, “molt important”, “necessari” i “primordial”**. Les principals funcions que es destaquen són el manteniment de l’equilibri del territori, la gestió i ordenació del paisatge (on apareix reiteradament el concepte de “mosaic paisatgístic agroforestal”), i la mateixa conservació d’espècies vegetals i faunístiques; *“les activitats agràries són tan importants que a causa del seu abandonament s’ha perdut espècies vegetals i faunístiques a dins del parc”<sup>(M)</sup>*. En línies generals, s’aposta per un model de paisatge que integri els aprofitaments agroforestals tradicionals, és a dir, el **mosaic agroforestal** com una estructura de paisatge que optimitza la conservació de l’espai i l’heterogeneïtat dels seus ecosistemes, sense excloure l’activitat humana de la matriu territorial. Tot i així, com veurem en apartats que es desenvolupen a continuació, la integració d’aquestes activitats i les seves dinàmiques crea algunes controvèrsies importants.



**Imatge 3.** Paisatge amb mosaic agroforestal a la zona de Els Ports (Font: *Lo Corral d’Arnes*, a través del fons documental del Parc Natural dels Ports).



### **Problemàtica associada a aquesta dinàmica:**

Un dels greus problemes que els diferents grups d'actors identifica amb aquesta situació és la **“baixa rendibilitat econòmica”** de les explotacions. Aquesta problemàtica es relaciona directament amb l'abandonament d'algunes explotacions, tot i que es detecta una disminució del nombre absolut d'explotacions però un augment de l'extensió de les que han quedat, com es mostra en el cas del PNMON i el PNEPO; *“la pèrdua de rendibilitat en superfícies petites i poc mecanitzades ha provocat l'abandonament d'aquestes explotacions”*<sup>(M)</sup>, *“les activitats agràries han de ser sostenibles i rendibles per poder subsistir”*<sup>(E)</sup>. L'opinió general és que hi ha una major pèrdua del petit productor i les petites explotacions, amb especial èmfasi en la figura tradicional de les masoveries; *“la pèrdua de rendibilitat ha fet que s'hagin abandonat sobretot les superfícies petites i poc mecanitzades”*<sup>(M)</sup>. En alguns casos, com al PNZVG, es planteja la possibilitat d'incrementar la rendibilitat, tal com es dedueix d'aquesta afirmació; *“per ser rendibles, les explotacions agràries de l'actualitat necessiten més producció, és a dir, més superfície cultivada i més nombre de caps de bestiar”*<sup>(Z)</sup>.

En aquest sentit, un augment de la producció s'associa a una major rendibilitat econòmica, però també intervé el grau de diversificació de les activitats econòmiques en una mateixa explotació (o per una regió concreta). La problemàtica és a escala general i prou complexa; *“la manca de rendibilitat i de relleu generacional són problemàtiques molt presents arreu del territori”*<sup>(AI)</sup>. Arran de l'exposició d'aquesta problemàtica, s'observa una erosió de la rendibilitat econòmica de les explotacions, condicionada, en bona part, per la disminució dels marges de benefici. Sense la incorporació de les mesures necessàries, aquesta situació pot comportar l'abandonament de les activitats productives degut a la **“inviabilitat”** de les explotacions a curt o mitjà termini.

Per intentar pal·liar els efectes d'aquesta problemàtica, una bona alternativa tant pel sector primari com per la resta de grups d'actors, és **la diversificació econòmica de la renda agrària**, és a dir, incorporar activitats econòmiques complementàries que diversifiquin els beneficis de les explotacions, com pot ser també el propi turisme rural. Per dotar d'una major continuïtat a algunes explotacions, la inversió tecnològica apareix com una de les mesures més plausibles. Altres consideren que les ajudes comunitàries i les mesures agroambientals són una possible solució però s'alerta que *“crea dependència al sector”*<sup>(AE)</sup>.



Com a cas específic, però no aliè al problema en si, es troba el PNZVG on el sector agrari i sobretot el ramader es consideren sectors econòmics prou actius; *“gaudeixen d’una certa salut”*<sup>(Z)</sup>.

Durant anys s’ha donat un **èxode de població rural** que ha estat molt marcat sobretot en casos com el PNEPO i PNAIG. El despoblament històric d’aquests espais ha accentuat el procés d’abandonament rural; *“a partir dels anys seixanta s’abandonà gairebé tota la zona que avui ocupa el parc i la gent va marxar a viure als pobles o ciutats dels voltants”*<sup>(E)</sup>. Tot i així, en algun cas com al PNAIG, sembla que actualment hi ha un canvi de tendència; *“molta gent va marxar fa anys, sobretot els més joves, però ara sembla que hi ha un retorn degut a les noves activitats al territori”*<sup>(A1)</sup>.

Segons la informació recollida entre els actors, un altre aspecte que explica aquesta dinàmica és la **poca presència de models o sistemes de producció alternatius** com l’agricultura ecològica, integrada o de conservació. La implantació de models de producció, transformació i distribució més “ecològics” es considera necessària segons l’opinió de l’administració gestora dels parcs i les entitats ecologistes locals; *“s’hauria d’anar més cap a un model d’agricultura ecològica i de qualitat”*<sup>(AE)</sup>, *“aquesta dinàmica només té sortida si s’anés cap a una agricultura de més qualitat, pròxima i ecològica”*<sup>(M)</sup>.

Per acabar, una altra problemàtica que s’associa a la dinàmica de les activitats agroramaderes és la **manca d’adaptació d’algunes espècies a les condicions del territori**. En aquest sentit, el cas del PNAEM és el més paradigmàtic i controvertit ja que segons l’administració gestora del parc i algun dels ajuntaments de la zona, s’han donat canvis importants en els cultius, bàsicament induïts per condicionants climàtics i la promoció econòmica d’algunes tipologies de cultiu concretes; *“crec que els conreus s’han d’adequar al lloc on toquen i degut a les ajudes comunitàries aquí tenim el cultiu del blat de moro i l’arròs que necessiten molta aigua de reg que acaba provocant danys als aiguamolls”*<sup>(AE)</sup>. Per altra banda, des del sector primari es denuncia que, amb el parc, s’han introduït espècies de fauna *“de cara a la galeria, que perjudiquen l’entorn degut a superpoblacions”*<sup>(AE)</sup>.

En el cas específic del PNEPO es detecta un major consens: des de l’administració gestora del parc es creu que s’han introduït algunes espècies de bestiar boví per a la pastura que *“requereixen molta aigua i vegetació, fet que implica greus problemes de gestió en un context mediterrani i de secà”*<sup>(E)</sup>. El sector primari, amb un posicionament similar, considera que



això ha anat en detriment dels ramats de cabrum i ha condicionat la gestió del paisatge; *“les vaques no serveixen tant com les cabres per netejar aquest territori”*<sup>(E)</sup>.

Per algun dels pagesos entrevistats, **la introducció de nous cultius o tipus de bestiar** també es relaciona amb les polítiques de govern, i especialment pel que fa a la política europea, tal com s’assenyala en la cita següent; *“l’agricultura i la ramaderia han patit les directrius que marca la PAC, hi ha hagut una especialització dels cultius i s’han redimensionat les explotacions per a fer-les més viables i compatibles amb el territori”*<sup>(Z)</sup>. En relació amb això, l’administració gestora del PNMON, destaca un projecte en marxa per la *“recuperació de la pastura i la reintroducció d’espècies forestals tradicionals a la zona com el castanyer”*<sup>(M)</sup>. La recuperació de varietats locals s’interpreta com un fenomen a l’alça que sol ser molt ben rebut per la majoria d’actors.

### **Particularitats en la dinàmica de l’activitat ramadera:**

Amb un consens important, la **ramaderia extensiva** és una activitat molt ben valorada per la majoria d’actors. Deixant de banda els sistemes de producció més intensius, la ramaderia es veu com una activitat *“molt compatible”* amb els objectius de conservació, i es relaciona directament amb el bon estat del paisatge; *“cuida el paisatge”; “el paisatge del parc necessita la ramaderia”*<sup>(A1)</sup>. De fet, es creu que la pastura és una ajuda decisiva per a mantenir l’equilibri dels ecosistemes i suposa una bona eina de gestió forestal. Segons la informació recollida, aquesta última funció resulta especialment significativa ja que disminueix la percepció del risc de grans incendis forestals. Algunes de les aportacions remarquen la viabilitat d’aquesta activitat, sostenint-se fins i tot en zones rurals desfavorides per la dinàmica negativa que afecta al sector agroramader, com al PNEPO i PNAIG.



**Imatge 4.** Ramat pasturant a la zona del Parc Natural del Montseny (Font: Fons documental del Parc Natural del Montseny).

Segons l'opinió de la majoria de tècnics i gestors dels parcs, la figura del pastor “tradicional” s'està perdent; *“s'ha perdut l'ofici de pastor i s'ha convertit en ramader, que és una altra cosa ja que va a dormir a casa, posa tanques, etc.”*<sup>(E)</sup>, *“han anat desapareixent els pastors i ara són ramaders més professionals”*<sup>(A1)</sup>, *“la de pastor és una professió menyspreada i poc dignificada socialment, com també amb poca qualitat de vida”*<sup>(M)</sup>. Certament el sector ha patit molts canvis durant els últims anys, com en el cas del PNAIG; *“el nombre de ramaders o pastors s'ha reduït però el nombre de caps de bestiar ha incrementat”*<sup>(A1)</sup>.

La realitat del pastor d'avui en dia dista molt de la de fa poques dècades. Encara perdura una manca de dignificació social d'aquesta professió. Excepcionalment, hi ha qui s'oposa a aquesta percepció ja que la millora de les condicions laborals és un fet “natural” d'una professió que es manté: *“les condicions de treball d'un metge d'ara amb un de fa cinquanta anys tampoc s'assemblen massa i no per això ja se'l deixa de considerar metge”*<sup>(M)</sup>. Val a dir que la figura de “pastor” es relaciona amb la persona que mena bestiar a pasturar, mentre que el ramader pròpiament, es refereix al tractant de bestiar, sense que això impliqui necessàriament la pastura.



### **Dinàmica de l'activitat forestal o silvícola i altres activitats al territori:**

**L'activitat forestal o silvícola pràcticament ha desaparegut** d'algunes zones; *“els boscos s'han abandonat perquè són molt poc rendibles”<sup>(A1)</sup>*. Aquesta manca de rendibilitat econòmica contrasta amb l'elevada rendibilitat energètica que s'indica des del sector forestal; *“amb una hora de treball al bosc, l'energia que produeixes és deu vegades superior a la que consumeixes”<sup>(M)</sup>*.

Segons les valoracions dels actors, els principals factors que s'identifiquen amb aquesta dinàmica són la baixa rendibilitat del mercat de la fusta, que té a veure amb una progressiva desvinculació respecte el sector industrial (actualment s'intueix una certa recuperació en el subsector de la indústria bioenergètica), i una *“excessiva dependència del sector en les subvencions”<sup>(M)</sup>*. Per contra, també es relaciona amb l'increment del mercat negre d'altres aprofitaments forestals secundaris (ex.: bolets), els beneficis del qual sovint no repercuteixen directament sobre els propietaris. Per la seva banda, aquesta dinàmica es vincula amb l'evolució del sector agrari i ramader, de manera que; *“els boscos han anat guanyant terreny als espais agraris”<sup>(Z)</sup>*. Aquesta afectació encara és més rellevant en el marc de l'explotació tradicional catalana, on la figura del propietari forestal resident al territori s'assimila amb la figura del pagès.

Tot plegat està estretament relacionat amb un augment de la superfície forestal: *“descontrolada”, “descuidada” i “bruta”,* segons els termes més emprats per descriure la seva evolució i estat de conservació. La dinàmica actual del món forestal s'identifica amb una creixent preocupació pel risc d'incendis forestals; *“el bosc està brut i és perillós pel risc d'incendis”<sup>(E)</sup>*, amb implicacions preocupants; *“els boscos s'han convertit en autèntiques selves”<sup>(A1)</sup>*; *“suposa la pèrdua del mosaic agroforestal”<sup>(Z)</sup>*. En aquest sentit, es remarca de nou el concepte de *“mosaic agroforestal”* com una estructura de paisatge que, a banda d'incidir en la conservació de l'espai i els seus ecosistemes, també optimitza la gestió del risc dels incendis forestals.

La majoria d'actors creu que la gestió forestal és *“absolutament necessària”*. Tot i això, segons el punt de vista d'alguns tècnics i gestors dels espais protegits; *“cal tenir zones de boscos sense cap activitat per a la bona conservació”<sup>(E)</sup>*. Des del sector forestal es creu que *“cal explicar bé i fer entendre que tallar un arbre no és cap assassinat. Es tracta d'una percepció errònia des del punt de vista del manteniment de l'activitat humana al territori”<sup>(M)</sup>*.



Com a cas específic i singular, cal tenir en compte que la naturalesa jurídica del PNAIG i la seva normativa exclou l'activitat silvícola dins el parc; *“l'explotació forestal a dins del Parc està prohibida”*<sup>(A1)</sup>. Tan sols es permet a les zones de la perifèria, i sempre i quan es segueixin els plans tècnics de gestió. Es dona un cas similar per les Reserves Naturals incloses dins d'alguns parcs.

La dinàmica de la resta d'activitats tradicionals, com ara les **cinegètiques**, ha quedat molt limitada en el temps i l'espai; *“només es permet caçar en alguns llocs del territori i en algunes èpoques de l'any”*<sup>(E)</sup>. La percepció d'alguns caçadors i el propi sector primari és que això deriva en alguns casos de superpoblació d'algunes espècies, comportant *“seriosos problemes”* no només pels seus cultius, sinó pel propi equilibri de l'ecosistema: *“la introducció d'espècies que perjudiquen l'entorn i tot l'ecosistema degut a superpoblacions ha condicionat la pagesia i l'equilibri entre les activitats humanes i la conservació de les espècies”*<sup>(AE)</sup>.

### **Dinàmica del sector terciari o serveis:**

En general, els actors coincideixen en assenyalar **un important auge de l'activitat turística** i de tot el conjunt d'activitats lúdiques i recreatives que es generen indirectament a partir d'aquesta primera. Recollint les principals consideracions, s'opina que el turisme ha suposat una **font d'ingressos molt important pel territori**: *“el turisme és molt important per tota aquesta zona i ha servit per mantenir-la econòmicament”*<sup>(A1)</sup>; *“ara per ara el turisme és l'activitat econòmica més important”*<sup>(AE)</sup>. De fet, el turisme genera una part important de **l'ocupació laboral**, especialment en alguns casos com al PNAIG i al PNAEM. Però, segons algun dels propietaris amb terrenys dins el parc, els seus beneficis es distribueixen de forma desigual: *“el turisme només beneficia a la perifèria dels parcs tot i aprofitar-se dels seus actius, en canvi nosaltres que estem a dins del parc no en podem treure cap benefici i això no ho veig massa just”*<sup>(E)</sup>. Segons l'administració gestora del PNZVG: *“l'activitat turística és positiva si reverteix a la població local”*<sup>(Z)</sup>.

La dinàmica positiva que presenta el sector terciari es contraposa a les dinàmiques que es constataren anteriorment per les activitats primàries. A tall d'exemple, en casos com el PNAIG, el turisme rural o “de muntanya” ja representa l'activitat econòmica principal: *“ara mateix té més importància el turisme rural que no pas les activitats agràries”*<sup>(A1)</sup>. Com es deia anteriorment, l'activitat terciària genera una dinamització socioeconòmica molt apreciada



pels diferents actors del territori. Tot i així, segons el conjunt de les valoracions, la **coexistència** d'ambdós sectors també genera algunes controvèrsies importants. En primer lloc i recuperant la idea que s'exposava en la valoració del paper de les activitats primàries pel manteniment del territori<sup>41</sup>, la majoria d'actors opina que cal **prioritzar estratègicament** aquestes activitats pel seu caràcter multifuncional: *“és necessari que hi hagi diverses activitats al territori, però les primàries han de ser fonamentals i les terciàries poden servir com a complement”*<sup>(M)</sup>. En algun cas es detecta una competència per l'ús de l'espai i llavors, la polèmica està servida: *“han arribat a passar casos de mobbing immobiliari, on algunes explotacions s'han vist forçades a traslladar-se perquè els propietaris ja no volien seguir amb els masovers i volien reconvertir el mas per a fer-hi altres activitats”*<sup>(Z)</sup>. Evidentment, aquest cas presenta la particularitat que es tracta d'una masoveria però, malgrat això, no deixa de ser significatiu.

En segon lloc, l'activitat turística també genera un impacte social negatiu, sobretot entre el sector primari i les entitats ecologistes locals, per la idea de **“massificació”** d'activitats d'oci i lleure en alguns punts concrets i en algunes èpoques de l'any. S'associa amb intervencions **“sobredimensionades”** al territori com la construcció o ampliació d'infraestructures de transport, el creixement urbanístic dels municipis colindants amb els límits de l'espai protegit, etc. Segons les principals opinions recollides, aquestes intervencions comporten una sèrie d'impactes **greus i de caràcter irreversible**, essent una problemàtica que s'accentua si respon a **activitats temporals o esporàdiques** al territori: *“arran de la implantació del Parc, el turisme ha augmentat molt però quan més ho notem és durant els mesos d'estiu”*<sup>(AI)</sup>.

Des de les entitats ecologistes locals i el sector primari, es proposa buscar mecanismes per passar d'un **model de turisme** de *“sol i platja”* a un de més sostenible que basi la seva activitat en l'educació ambiental dels valors naturals però que, al mateix temps, concebi la vida humana al territori integrada en el paisatge. Aquest punt de vista és compartit pels ajuntaments i la majoria de les administracions gestores dels espais protegits. Amb tot, segons l'opinió d'alguns pagesos i propietaris del territori, aquest model també s'hauria

---

<sup>41</sup> Veure “Dinàmica de les activitats agroramaderes i valoració del seu paper pel manteniment del territori”.



d’adequar als criteris participatius descrits anteriorment<sup>42</sup>, fent possible una regulació especial del turisme, que eviti situacions com la que es descriuen pel cas del PNEPO: *“Els Ports són el parc d’atraccions de Barcelona i València sense haver de pagar un duro”*<sup>(E)</sup>.

**Idea final respecte les dinàmiques de les activitats del territori:**

Recopilant el conjunt de les valoracions anteriors, s’identifica un canvi en la dinàmica social i econòmica del territori. Actualment **la principal força motriu del territori és el sector serveis** i es basa en la idea de *“consumir paisatge”* a partir d’activitats d’oci i lleure, mentre que *“abans”* predominava **l’activitat primària i l’aprofitament dels recursos d’aquest territori**, és a dir, una concepció més aviat *“productiva del paisatge”*. A partir d’algunes de les intervencions, s’apunta que aquesta dinàmica és alternant, de manera que *“existeix una dinàmica pendular entre l’activitat humana al territori i la seva conservació”*<sup>(M)</sup>. S’introdueix el concepte de *“dinàmica pendular”* ja que, segons el parer dels propietaris i gestors del territori, cal recuperar l’equilibri entre les activitats, promovent una major presència de les activitats humanes a l’espai; *“s’ha perdut l’equilibri entre les activitats humanes al territori i la conservació dels valors naturals”*<sup>(AE)</sup>, amb unes condicions de vida dignes: *“l’home està desapareixent del territori perquè no en pot viure”*<sup>(M)</sup>. Aquesta darrera cita lliga perfectament amb el tema que es desenvolupa a continuació.

---

42 Consultar la valoració sobre la gestió dels espais protegits de l’apartat anterior “Valoració de la figura de protecció”.

## 8.4. Població i oportunitats laborals

### **Desplaçament de la població rural cap als principals nuclis urbans**

La percepció general sobre l'**evolució demogràfica** dins els espais estudiats indica un procés històric de **pèrdua de població resident als masos** (o petits nuclis agregats) i el **desplaçament d'aquesta als nuclis urbans** més importants de la zona, tal com es recull en les aportacions d'alguns actors: *“si fa uns anys hi havia 22 cases on hi vivien de manera fixa, avui tan sols quedem dues que continuïn amb l'activitat agrària”*<sup>(AE)</sup>; *“al municipi de Castelló només queden quatre masos habitats, la trentena restant s'han abandonat els darrers anys”*<sup>(AE)</sup>; mentre que *“a Castelló d'Empúries s'ha duplicat la població en cinc anys”*<sup>(AE)</sup>; *“la gent ha baixat de la muntanya per anar a viure als nuclis de població propers”*<sup>(M)</sup>. Com es veurà més endavant, es fa referència a diversos factors per explicar aquest procés, encara que s'anticipa que té molt a veure amb la dinàmica de les activitats del territori tractada anteriorment.<sup>43</sup>

### **Factors que s'identifiquen amb aquest procés i el paper de la figura de protecció**

El desplaçament de la població rural cap a nuclis urbans més grans de la zona és un procés que, com s'avançava fa un moment, es vincula amb la dinàmica de les activitats del territori. Per tant, encara que també hi intervenen altres factors de caràcter cultural o d'identitat social<sup>44</sup>, la dinàmica d'aquesta població està subjecte a una sèrie de factors estructurals (treball, habitatge, etc.). A partir de les aportacions dels actors, el creixement de bona part dels nuclis urbans més importants dins l'espai o propers s'explica bàsicament per tres factors estructurals:

- **característiques i distribució territorial dels principals nuclis de població:** es tracta de nuclis petits o mitjans però que exerceixen una funció de petits centres vertebradors del territori. Segons la seva distribució més o menys dispersa a la

---

<sup>43</sup> Veure apartat anterior “Dinàmica de les activitats del territori”.

<sup>44</sup> El conjunt de factors culturals i d'identitats socials envers el medi rural és un tema interessant per explicar la dinàmica de la població, al qual es deixa la porta oberta de cara a posteriors estudis.



- zona, es pot donar lloc a casos com el PNZVG, on *“actualment hi ha unes 3.000 persones que viuen al medi rural i unes 40.000 en poblacions ubicades dins el parc”*<sup>(Z)</sup>.
- **“més bones oportunitats laborals”**: es relaciona amb la percepció de majors oportunitats per a dedicar-se a activitats laborals més rendibles econòmicament en aquests nuclis. Aquestes activitats econòmiques solen estar més vinculades a activitats derivades de la protecció de l'espai (turisme, educació ambiental, tasques administratives del parc, etc.): *“ara mateix el sector on hi ha més possibilitats de treballar és el turisme”*<sup>(E)</sup>; o altres activitats externes com la construcció, que no pas a activitats vinculades al sector primari.
  - **“major comoditat de vida als pobles que als masos”**: s'associa a unes condicions de vida més “còmodes”, com es desprèn de l'aportació següent; *“a pagès no pots comptabilitzar les hores que treballes sinó la feina feta i això ja no es vol assumir”*<sup>(AE)</sup>, però també s'associa amb més facilitats d'accés als serveis bàsics de la població.<sup>45</sup>

El **paper de la figura del parc** en aquest procés o tendència és força controvertit. En alguns casos, el sector primari assenyala que la figura de protecció ha accentuat la dinàmica negativa de les activitats primàries al territori: *“la figura de protecció ha dificultat molt l'activitat forestal, agrícola i ramadera, que ha acabat per fer marxar la gent del territori”*<sup>(M)</sup>. En canvi, segons l'opinió de la majoria de tècnics i gestors dels parcs, la implantació de la figura de protecció ha suposat més llocs de treball per la gent del territori i per tant, ha influït decisivament en la fixació de la població: *“crec que el parc ha creat molts llocs de treball i a més per a la gent del territori”*<sup>(AE)</sup>; *“amb la creació del parc van augmentar les expectatives de treball a la zona dels Ports, ja que van sorgir empreses que es dediquen a l'educació ambiental o relacionades amb el turisme”*<sup>(E)</sup>; *“ara hi ha un retorn de gent jove al territori a causa de les noves activitats que ha generat el parc”*<sup>(A1)</sup>. De la mateixa manera, també es considera que *“algunes iniciatives del parc han aconseguit restaurar cases i millorar les condicions de vida de la gent que viu dins el parc”*<sup>(M)</sup>.

---

<sup>45</sup> Aquest darrer punt s'aprofundeix més endavant en l'apartat “Infraestructures i serveis”.



### **Particularitats: "cada cas és diferent"**

S'observa que no es pot establir una relació directa de la tendència mencionada (eminentment subjectiva) amb la implantació del parc ja que la realitat demogràfica és molt diferent segons cada cas d'estudi.

En el cas del **PNAEM**, l'increment de la població en algun dels nuclis urbans s'explica per la importància cabdal que té el sector turístic a la zona, però també per l'arribada de gent de fora degut al pas de segones residències a primeres (especialment en urbanitzacions).

Al **PNEPO** es descarta de partida aquesta relació directa entre la implantació del parc i aquest procés de despoblament rural, tal com es dedueix de les cites: "*crec que el parc no ha tingut cap influència en la demografia de la zona*"<sup>(E)</sup>. Tot i això, en aquest cas específic, l'anterior creació de la Reserva Nacional de Caça apareix com un factor que caldria tenir en compte: "*molts pobles es van abandonar durant la postguerra i després la Reserva Nacional de Caça va suposar l'estocada final fent que gairebé tothom marxés de la zona dels Ports*"<sup>(E)</sup>.

La percepció és bastant similar en el cas del **PNZVG**, com mostra alguna de les aportacions recollides: "*l'entrada al parc natural no va influir en l'abandonament de les explotacions sinó que es tractava d'una tendència pel conjunt del territori*"<sup>(Z)</sup>. Ara bé, en aquest cas la idea de "pèrdua" de població no està tan clara i es veu com un procés de substitució de la pagesia per la "gent de fora": "*la població s'ha mantingut força constant i la figura del parc no hi ha influït massa, només pel fet que molts masovers han marxat i al seu lloc han arribat força gent de fora per habitar-los com a segones residències*"<sup>(Z)</sup>. En aquest cas, un factor que apareix sovint per explicar la pèrdua de pagesos i pageses és l'abandonament històric de les masoveries degut als costos de manteniment i al poc marge d'inversió dels antics contractes d'*emfiteusi*<sup>46</sup>.

Aquesta darrera apreciació apareix reiteradament amb diverses connotacions. Com s'observava en el casos anteriors del PNAEM i PNZVG, s'opina que la població absoluta del **PNAIG** no s'ha reduït però en canvi es reconeix un procés de substitució de la població activa del sector primari per l'ocupació en altres sectors, possiblement degut a la dinamització de l'activitat turística. Segons l'opinió de bona part dels actors, la població

---

<sup>46</sup> Contracte pel qual un senyor dóna a una altra persona (emfiteuta) el domini útil d'una cosa immoble, tot retenint-ne el domini directe, a canvi de rebre un cànon de l'emfiteuta o senyor útil. (Font: Enciclopèdia Catalana)



total fins i tot hauria arribat a augmentar: *“el turisme ha fet que ara hi hagi més gent vivint a la zona que fa trenta anys”<sup>(A1)</sup>; “la població al territori ha augmentat degut un procés de retorn de la gent jove d’aquí que fins i tot ha permès tornar a obrir algunes escoles que havien estat tancades durant anys”<sup>(A1)</sup>.*

Les valoracions pel cas del **PNMON** són ben diferents. Segons la vessant tècnica i gestora del parc es constata que, després d’algunes dècades de variació, finalment la població s’hauria estabilitzat, tal com s’assenyala: *“durant els anys setanta i vuitanta la població de dins el parc va minvar molt, però des de llavors hi va haver un increment fins el 2003, i avui en dia hem aconseguit estabilitzar-la”<sup>(M)</sup>.* En canvi, pel sector primari, propietaris i gestors de la zona: *“la pèrdua de població al Montseny és una constatació important on hi ha incidit les dificultats i limitacions del parc pel bon desenvolupament econòmic de les activitats primàries com la silvicultura”<sup>(M)</sup>.* Per altres, la “hipotètica” recuperació de la població es correspondria amb el creixement dels municipis perifèrics al parc, degut a la proximitat de la zona respecte l’Àrea Metropolitana de Barcelona i les grans ciutats del Vallès Occidental: *“els municipis perifèrics del parc han crescut per l’arribada de gent de fora, atrets pel paisatge i uns preus del sòl més baixos”<sup>(M)</sup>.*



## 8.5. Patrimoni- Identitat del territori

### **El patrimoni cultural com a element central i oportunitat estratègica pel territori**

Les característiques excepcionals del patrimoni natural dels espais protegits són un dels grans motius que impulsen la seva conservació. Malgrat això, l'interès per protegir aquests espais també gira entorn al seu elevat patrimoni cultural.

El patrimoni cultural dels espais estudiats es considera **un element “central” molt important**. Aquest caracteritza el conjunt del territori i resta **estretament vinculat al patrimoni natural**, tal i com s'anota a la cita següent: *“el patrimoni cultural del territori és molt important i va molt unit al medi natural i el paisatge”*<sup>(E)</sup>. Segons l'opinió general dels actors, el patrimoni cultural és un **“testimoni viu de la història”** i encara està **poc explotat** pel **creixent interès** que desperta entre la societat: *“el patrimoni és immens però poc valorat i explotat”*<sup>(Z)</sup>.

Recollint el conjunt de les valoracions dels actors, es distingeix el patrimoni cultural entre aquells **valors “tangibles”** que representa (Ex.: elements arquitectònics) i el conjunt de **valors “intangibles”** (*folklore* tradicional, costums, llegendes, dites o noms populars). Mentre els primers s'assimilen fàcilment amb el paisatge, es creu que hi ha una manca de reconeixement pels “intangibles” locals, tot i tractar-se dels valors culturals que cada vegada atreuen més a la societat: *“el patrimoni intangible està molt més perdut que el patrimoni físic”*<sup>(Z)</sup>; *“el patrimoni cultural és un complement més del paisatge”*<sup>(A1)</sup>. Així i tot, com veurem, la relació entre ambdós valors és indissociable.

### **Percepció sobre la problemàtica associada**

Segons el parer dels actors, hi ha una **pèrdua del patrimoni cultural** molt lligada a la dinàmica social i econòmica que afecta al territori, sobretot pel que fa a les activitats primàries tradicionals. Respecte els valors intangibles, aquesta s'expressa en la **desaparició dels sabers i coneixements locals** propis de la cultura popular, on els canvis en la dinàmica i les formes de vida de la pagesia hi tenen molt a veure.<sup>47</sup> Un exemple

---

<sup>47</sup> Veure apartat anterior “Dinàmica de les activitats del territori”.



d'aquesta pèrdua s'observa en la desaparició de la toponímia local de la zona, com en els casos del PNAIG i el PNZVG, que en paraules dels propis actors: *“la toponímia d'aquest territori és molt particular i avui en dia som quatre gats els que la sabem”*<sup>(Z)</sup>.

Els canvis en la dinàmica de les activitats i les formes de vida també s'interpreta com la causa principal de la pèrdua dels valors culturals tangibles. Aquesta es manifesta amb **l'abandonament de masos i masies**, que es considera *“un error històric”*<sup>(Z)</sup> i, segons els mateixos actors, ha comportat *“la pèrdua de camins, fonts i una gran riquesa cultural del propi territori”*<sup>(Z)</sup>. Des del territori, es planteja una alternativa basada en la reconversió d'aquests masos, sigui en allotjaments turístics, segones residències o espais dedicats a l'educació ambiental (Ex.: aules de natura). Malgrat que predominen els primers, es contempen diversos punts de vista d'aquest fenomen.

### **Punts de vista sobre la reconversió dels masos: oportunitats i concepte d'identitat**

L'aparició de noves dinàmiques socioeconòmiques al territori també determina la reconversió d'elements tradicionals del paisatge com els masos i les masies. Recollint la informació dels diferents grups d'actors, es presenten alguns punts de vista sobre aquest fenomen.

La reconversió de masos i masies en allotjaments turístics o segones residències es valora molt positivament per part de l'administració gestora dels parcs i els tècnics ja que representa una **gran oportunitat per la conservació del patrimoni local**: *“la reconversió de masos en segones residències o allotjaments rurals és un recurs que no podem desaproveitar”*<sup>(E)</sup>.

En general, el sector primari i les entitats ecologistes locals es mostren d'acord a aquesta consideració: *“en molts d'aquests masos abans hi malvivien els pagesos i en canvi ara almenys estan més arreglats, fan més goig, tot i que només estan habitats temporalment”*<sup>(Z)</sup>. Segons l'opinió dels primers, aquesta reconversió també pot significar una **bona oportunitat econòmica** com a font de diversificació de la renda agrària a partir de l'activitat turística del territori, tal com es dedueix de les següents aportacions: *“crec que les segones residències temporals són més aviat una oportunitat i un complement econòmic pel territori que no pas una pèrdua d'identitat”*<sup>(AE)</sup>; *“veuria bé el turisme rural sempre i quan fos un complement de l'activitat agrària”*<sup>(Z)</sup>.



Malgrat això, es creu que aquest fenomen pot incidir en la **“identitat”** del territori. Segons les principals valoracions dels pagesos, propietaris forestals i entitats ecologistes, la reconversió dels masos i masies se sol traduir en una **pèrdua d’identitat territorial**, entenent el **concepte d’identitat** al medi rural com una construcció social estretament vinculada a una “forma de vida” concreta, una determinada “organització social”, unes “costums” i uns “coneixements/ sabers de l’entorn o medi natural”, molt lligada encara al concepte “agrari” o “agrària”. Es tracta d’un concepte que forma part de la cultura local, prenent la figura del “mas tradicional” com una estructura socioeconòmica complexa que exemplifica les seves formes d’expressió.

En paraules dels propis actors en diferents casos d’estudi:

- *“fent segones residències no s’aconseguirà donar vida al territori”<sup>(E)</sup>*
- *“les segones residències poden permetre mantenir les edificacions en peu però no donen cap solució a la gestió del territori”<sup>(M)</sup>*
- *“aquesta reconversió dels masos representa una pèrdua d’identitat total. És una moda de la classe social alta de la ciutat que els agrada passar els caps de setmana al camp”<sup>(Z)</sup>*
- *“és una pèrdua d’identitat ja que canvia la forma de funcionar del poble. Arriben i posen tanques per tota la finca”<sup>(AE)</sup>*

Tot i així, en general també s’assumeix la percepció que qualsevol alternativa de reconversió és bona si fa possible el seu manteniment: *“millor que hi hagi cases de segona residència o turisme rural que res”<sup>(Z)</sup>*; *“davant d’un mas que cau, m’estimo més que hi hagi una segona residència que no pas que quedi abandonat”<sup>(AE)</sup>*.

La majoria de gestors i tècnics dels parcs també valoren una **pèrdua dels “valors intangibles”**: *“l’abandonament dels masos és una pèrdua molt greu també pels coneixements i sabers de les persones”<sup>(AE)</sup>*; *“s’està perdent un coneixement arcaic propi del territori i també en la desaparició d’arts i oficis. Com a mínim hi ha d’haver gent que conservi el saber com menar una dalla o una destrall”<sup>(M)</sup>*. Relacionant-ho amb la necessitat de mantenir les activitats tradicionals i els seus elements culturals: *“quan hi ha canvis en l’ús dels masos és important que es conservi les tipologies arquitectòniques tradicionals”<sup>(Z)</sup>*; *“si la reconversió es fa malament pot ser molt negatiu perquè es perd l’activitat agrària que sempre ha caracteritzat el mas”<sup>(AE)</sup>*. De totes maneres, dins aquest grup també s’assegura





que “la reconversió està plenament justificada ja que el que vol la gent de fora és integrar-se i això és positiu perquè reafirma el territori. Si tu coneixes un territori llavors el voldràs defensar en cas d’amenaça”<sup>(AE)</sup>.

### **Idea final de la valoració del patrimoni i la identitat col·lectiva:**

El patrimoni cultural ocupa una posició “central” en la valoració de l’entorn i el paisatge, amb unes oportunitats estratègiques molt importants pel territori que encara estan poc explotades pel creixent interès que desperta entre la societat.

Es detecta una pèrdua del patrimoni cultural relacionada amb les noves dinàmiques socioeconòmiques del territori que es manifesta en situacions com, per exemple, la reconversió d’antics masos i masies en allotjaments turístics. Aquest procés però, es contempla amb punts de vista molt diferents, considerant les oportunitats positives que representa (diversificació econòmica i conservació del patrimoni local) i les implicacions negatives com la pèrdua d’una sèrie de valors intangibles que caracteritzen el patrimoni de la cultura rural i la seva identitat col·lectiva.



## 8.6. Infraestructures i serveis

### La situació dels serveis al territori i el paper de la figura de protecció

En general, s’aprecia una **millora substancial** en l’estat i el grau de desenvolupament dels serveis i les respectives infraestructures. En bona mesura, aquesta millora general es relaciona amb la influència de la figura de protecció. Segons les principals valoracions, les figures de protecció dels parcs han servit per millorar l’accés de la població a determinats serveis (Ex. telecomunicacions), millorar l’estat de les infraestructures locals i minimitzar els impactes derivats de la implantació de grans infraestructures (Ex. xarxa viària): *“a dins del parc les infraestructures s’intenten dissimular disminuint l’impacte paisatgístic, cosa que no es controla tan quan són a fora”*<sup>(Z)</sup>. Com a curiositat, el fet que la naturalesa jurídica del parc<sup>48</sup> impedeixi la implantació de certes infraestructures crea malestar entre alguns propietaris perquè es valora com una pèrdua d’oportunitat econòmica: *“dins el parc no s’hi poden fer carreteres, parcs eòlics, ni altres infraestructures. Hi hauria d’haver contrapartides pels qui tenim terres al parc i no hi podem invertir”*<sup>(E)</sup>.

Tot i així, hi ha molta controvèrsia en quan a la gestió dels **camins i pistes forestals**. Segons la majoria de professionals del sector primari, els camins locals tradicionals han patit un **procés d’abandonament** que els ha portat a un estat d’*“inaccessibilitat”* o a la seva *“desaparició”*, en paraules dels propis actors: *“els camins estan abandonats i molts ja han desaparegut perquè no es cuiden”*<sup>(Z)</sup>. En primera instància, s’opina que aquest procés està molt vinculat a la pròpia dinàmica de les activitats primàries<sup>49</sup>. Per altra part, el paper dels parcs es valora molt diferent segons els casos.

Segons l’opinió de la majoria d’actors del PNEPO, PNZVG i PNAIG, la presència de la figura de protecció permet la recuperació d’alguns camins, tal com es dedueix de les aportacions següents: *“s’ha millorat molt el manteniment dels camins”*<sup>(E)</sup>; *“amb el parc s’han millorat molts camins”*<sup>(Z)</sup>; i concretament en el darrer cas, es considera que els usos recreatius esdevenen una bona oportunitat en aquest sentit: *“s’han perdut molts camins tradicionals,*

---

48 Veure apartat anterior “Marc legal de la protecció d’espais naturals”.

49 Veure apartat anterior “Dinàmica de les activitats del territori”.

*tot i que se n’ha potenciat altres al senyalitzar-los per fer senderisme”<sup>(A1)</sup>; “s’ha millorat bastant l’estat dels camins i aquí sí que es nota la figura del parc”<sup>(A1)</sup>.*

En altres casos, la percepció del sector primari sobre el mal estat dels camins i pistes forestals es vincula amb una desatenció i/o dificultats provinents del parc. Com expressen alguns actors del PNAEM: *“la pagesia sempre s’havia encarregat de conservar i millorar els camins. Ara amb el parc, hi ha tants problemes burocràtics que s’han abandonat la majoria d’aquests”<sup>(AE)</sup>*. Mentrestant, els professionals del sector primari del PNMON, i especialment els representants dels propietaris forestals de la zona, demanen una ordenació de l’accés i ús segons la titularitat dels camins o pistes forestals. Segons les pròpies paraules dels actors: *“existeix un conflicte entre diversos agents per la manca d’una planificació clara en quan a l’accés o ús d’aquests eixos de comunicació. Caldria clarificar i fer entendre les implicacions que comporta a nivell d’ús i gestió la diferència entre el que és públic i el que és privat”<sup>(M)</sup>*.

Deixant de banda el PNAIG, **la disponibilitat d’aigua** es considera **un dels reptes més importants** pels casos d’estudi, tal com es dedueix en les cites: *“segurament la problemàtica més gran que haurà d’afrontar el parc serà en relació amb l’aigua”<sup>(E)</sup>; “un dels problemes bàsics de la gestió del parc és l’aigua”<sup>(E)</sup>*.

En el cas del PNEPO, les característiques físiques del propi territori són un problema de cara a aquesta disponibilitat, sobretot a l’època de les estacions més seques, quan; *“es necessiten camions cisterna amb molta aigua”<sup>(E)</sup>*. Malgrat aquest fet, l’augment de la pressió humana sobre el territori, per exemple en forma de noves urbanitzacions, es reconeix com una altra causa del problema.

Com es desprèn del seu nom, l’aigua és l’element principal del PNAEM. En les mateixes paraules dels actors: *“als Aiguamolls, l’aigua és la pedra filosofal de l’ecosistema”<sup>(AE)</sup>*.<sup>50</sup> En aquets cas, les intrusions marines i l’augment de la pressió humana a la zona són factors que determinen la disponibilitat d’aigua. Segons el que es manifesta des del territori, en èpoques de sequera s’agreuja un conflicte latent a la zona, tal com s’alerta des dels ajuntaments de la zona: *“hi ha molts problemes amb la disponibilitat d’aigua, i en èpoques de sequera hi ha una salinització dels pous”<sup>(AE)</sup>*. Segons l’opinió de les entitats ecologistes locals: *“l’embassament de Boadella al principi s’havia de destinar a usos agraris, però el*

---

<sup>50</sup> Veure apartat anterior “Percepció del territori”.

*sobrecreixement dels municipis de la zona, sobretot a l'estiu, genera greus problemes per l'ús d'aquests recursos ja que es destina per abastir la població”<sup>(AE)</sup>.*

En altres casos com el PNZVG, s'han hagut de fer importants inversions per adequar les infraestructures a una orografia del terreny accentuada<sup>51</sup> i cobrir els serveis bàsics de tota la població. Tot i així, es creu que *“en els últims anys s'ha avançat molt”<sup>(Z)</sup>.*

Finalment, la majoria d'actors del PNMON es mostren preocupats per la disponibilitat d'aigua a mitjà termini. Algunes masies aïllades se segueixen abastint gràcies als pous o cisternes d'aigua. També es recopila la denúncia d'alguns actors en relació a l'explotació industrial dels recursos hídrics a la zona. Bàsicament es fa referència a les extraccions d'aigua per part d'empreses privades “embotelladores”: *“hi ha un aprofitament molt gran dels recursos hídrics de la vessant nord del Montseny per part d'algunes embotelladores”<sup>(M)</sup>*; i a més, *“hi ha una manca de transparència en aquests aprofitaments”<sup>(M)</sup>*; tenint en compte que *“privatitzen un bé públic”<sup>(M)</sup>*. Segons el seu testimoni, aquesta intervenció sobre el medi també influeix decisivament en la disponibilitat d'aigua i la seva qualitat.

### **Altres serveis per a la població**

El **servei sanitari** a les zones d'estudi es basa principalment en la cobertura mèdica dels centres d'atenció primària (CAP) que s'ubiquen a la majoria de nuclis de població importants, i la distància necessària respecte l'hospital més proper en cas d'urgència. Majoritàriament, aquest servei està ben valorat al PNZVG, PNEPO i PNAEM que s'argumenta per la proximitat de nuclis de població amb CAP i una distància “*raonable*” respecte la ciutat més propera per ser atesos en un hospital. En canvi, el servei sanitari esdevé un problema al PNAIG i PNMON, ja que segons l'opinió d'algun dels seus actors: *“per anar al metge s'ha d'anar lluny i si es tracta d'una urgència encara més. Hi ha una manca de cobertura mèdica en aquesta zona”<sup>(AI)</sup>*; *“hi hauria d'haver metges més a prop”<sup>(AI)</sup>*; *“la distància respecte els primers centres d'atenció en cas d'urgències mèdiques és un problema greu pel territori”<sup>(M)</sup>.*

Pel que fa a les **telecomunicacions**, hi ha un ampli consens en assenyalar la millora que hi hagut els darrers anys. El paper del parc i l'arribada del turisme a la zona es considera que

---

51 Ídem a l'anterior.



ha estat important en aquest sentit. En alguns casos concrets de masos o petits nuclis aïllats encara es destaquen algunes dificultats, com és el cas del PNMON: *“hi ha dificultats pel que fa a les telecomunicacions ja que no som una prioritat ni per les companyies ni per les administracions”*<sup>(M)</sup>.

### **Apunt final: desequilibri demogràfic i oferta de serveis al territori**

Recollint la informació del treball de camp, es constata un notable **desequilibri demogràfic** al conjunt del territori català. Amb la dinàmica actual del sector turístic<sup>52</sup>, aquest desequilibri origina unes pautes de mobilitat de les zones amb més densitat de població (sobretot es fa èmfasi en l'Àrea Metropolitana de Barcelona) cap als espais de menor densitat. Això dóna lloc a importants creixements de població durant alguns mesos de l'any.

En funció de les especificitats de cada zona, es determina un doble escenari segons el parer de la majoria d'actors del sector primari i les entitats ecologistes:

- **Desequilibri en el dimensionament d'infraestructures i serveis:** implica que algunes de les infraestructures de comunicació o altres serveis que s'implanten al territori estiguin *“sobredimensionades”* a l'ús que en fa la gent que viu al territori durant tot l'any. En paraules d'alguns dels actors: *“totes les infraestructures estan pensades pel màxim de població a l'època de l'estiu que és quan es multiplica el nombre d'habitants”*<sup>(AE)</sup>; *“a l'hora de construir nous equipaments s'hauria d'avaluar millor quines són les disponibilitats del territori, tan pel que fa a l'aigua com altres infraestructures i serveis”*<sup>(AE)</sup>.
- **Disponibilitat limitada d'equipaments i serveis durant algunes èpoques de l'any:** temporalment la demanda d'equipaments excedeix les disponibilitats existents al territori: *“el creixement demogràfic provoca que actualment hi ha problemes de manca d'equipaments. Per exemple, a l'estiu la depuradora d'Empuriabrava no dóna l'abast i és un desastre”*<sup>(AE)</sup>.

---

52 Veure apartat anterior “Dinàmica de les activitats del territori”.



## 8.7. Prospecció territori

### El futur de les activitats primàries als espais protegits

L'anàlisi de la prospecció del territori denota un **“futur molt incert”** i en tot cas **“poc esperançador”, “complicat”** o amb una tendència **“cap a pitjor”** de les activitats agropecuàries i forestals a la majoria dels casos d'estudi. El paper d'aquestes activitats tradicionals al medi encara serà inferior.

Aquest punt de vista es relaciona amb la dinàmica d'aquestes activitats que s'ha comentat en apartats anteriors.<sup>53</sup> El conjunt de problemàtiques que afecten al sector primari i la perspectiva d'oportunitats del territori es veu com un obstacle difícil de superar, amb una tendència general que portaria a la **inviabilitat d'algunes explotacions**<sup>54</sup>: *“quan jo abandoni l'activitat no crec que els meus fills la segueixin ja que cap d'ells viu aquí, tot i que potser si que cuidaran el mas perquè els agrada molt venir a fer algunes estades”<sup>(Z)</sup>; “el futur el veig que va cap a pitjor perquè no hi ha res que faci pensar en canviar la tendència”<sup>(M)</sup>; “el futur el veig molt negre. Jo encara he pogut treure una mínima rendibilitat a la terra però els meus fills no crec que ho puguin fer”<sup>(AE)</sup>.*

En tot cas, la tendència també fa pensar en una **redefinició del model socioeconòmic** d'aquestes explotacions i la **col·laboració de la resta d'agents** per a garantir la seva viabilitat. Alguns dels punts clau que s'aporten són: la diversificació econòmica de la renda agrària a partir d'altres activitats com el turisme rural; la consideració del treball conjunt i les possibles sinèrgies amb altres sectors del territori (ex. restauració); la comercialització directa de productes locals amb valor afegit de qualitat i origen. Tot plegat s'expressa de la següent manera: *“el futur es presenta molt incert però cal apostar més per la comercialització directa i el valor afegit en base a la qualitat”<sup>(Z)</sup>; “cal reconèixer socialment aquest sector i si treballem plegats, crec que hi ha un futur esperançador”<sup>(M)</sup>.*

A nivell de paisatge, ressalta la idea d'una **“homogeneïtzació”**, on la dinàmica forestal i la disminució de les activitats primàries tradicionals esdevindrien elements determinants pels principals atributs paisatgístics. Dit en les pròpies paraules d'alguns dels actors: *“en*

---

53 Ídem a l'anterior.

54 Veure apartat anterior “Dinàmica de les activitats del territori- Problemàtica associada”.



*un futur hi haurà massa bosc i el paisatge serà encara més inaccessible, menys productiu i més homogeni”<sup>(A1)</sup>; “hi haurà més bosc i el paisatge estarà menys habitat”<sup>(M)</sup>; “només serà un paisatge per mirar-lo”<sup>(E)</sup>; “hi haurà molts menys ramats a la muntanya”<sup>(A1)</sup>.*

### **El futur de la figura de protecció o “parc”**

En línies generals s’apunta a una **consolidació de la figura dels parcs** amb una millor acceptació social, on la relació de l’administració gestora respecte la gent del territori seria un element clau.

L’acceptació de la figura del “parc” es veu com un procés d’assimilació i interiorització de la seva realitat que necessita el seu temps, però les formes de gestió d’aquests espais són factors molt a tenir en compte en aquest context. Un model de gestió basat en la **participació** real, contemplant tots els agents del territori com a *partíceps* que incideixen en la presa de decisions, i amb capacitat de **cooperació** en projectes conjunts amb diferents sectors seria una garantia d’èxit en aquesta acceptació social i consolidació de la figura de protecció, tal com es manifesta en les següents aportacions: *“cal anar cap a més diàleg i comunicació ja que al principi, quan es va implantar el parc, va ser el que va fallar, però així com ha passat el temps sembla que això ha anar millorant”<sup>(Z)</sup>; “ja hi comença a haver la maduresa del concepte de Parc Natural i la gent hi veu oportunitats”<sup>(M)</sup>; “el futur del parc m’entusiasma ja que no només l’equip de gestió som els que gestionem el parc sinó que són tots els agents del territori els que ho fem”<sup>(Z)</sup>. Amb aquestes premisses s’opina que “els pagesos acabaran volent estar dins el parc perquè els beneficiarà més que no pas les càrregues que actualment suporten”<sup>(AE)</sup>, tot i que “la gent del territori ha de poder treure profit de la figura del parc i no només en termes econòmics”<sup>(Z)</sup>.*

Per altra part, el pes del **sector turístic** en aquests espais **s’incrementarà**, de manera que: *“el parc anirà en la línia de fomentar més el turisme, mentre que les activitats primàries s’abandonaran. Crec que el futur és menys sector primari, menys explotació silvícola, més sector terciari i més construcció a la perifèria aprofitant la marca del parc”<sup>(M)</sup>. Com s’ha vist en apartats anteriors<sup>55</sup>, les activitats derivades del turisme presenten una dinàmica positiva que es contraposa substancialment a la que es percep per les activitats primàries: “la tendència és incrementar encara més el sector serveis”<sup>(A1)</sup>.*

---

55 Veure apartat anterior “Dinàmica de les activitats del territori”.



Per acabar i encara que sembli una obvietat, es creu que **el futur del parc** no és aliè a la resta del país i depèn en gran part del seu futur en relació a les dinàmiques globals que afecten aquest conjunt: *“el parc depèn de com evolucioni el país, així com serà el país serà el parc natural”<sup>(2)</sup>*.





## Resum esquemàtic de les principals valoracions

Indicador	Resultats i principals valoracions
<b>Percepció del territori</b>	<ul style="list-style-type: none"> <li>▪ Singularitat de l'entorn i gran variabilitat paisatgística/territorial.</li> <li>▪ Humanització històrica del territori.</li> <li>▪ El pagès com a actor "imprescindible" pel manteniment del territori.</li> <li>▪ Diversificació econòmica de la zona.</li> <li>▪ Principals canvis en la percepció del territori, associats a noves tendències socioeconòmiques i canvis en els usos del sòl.</li> <li>▪ Preocupació pel procés d'abandonament rural.</li> <li>▪ Alt valor ambiental dels espais ("pels turistes o pels ramats"?)</li> </ul>
<b>Valoració de la figura de protecció</b>	<ul style="list-style-type: none"> <li>▪ Valoració positiva de la figura de protecció (motiu principal: preservació del medi).</li> <li>▪ La gestió de l'espai protegit crea importants controvèrsies: concepte de protecció ("<i>un museu a l'aire lliure</i>" / "<i>no formem part d'un pessebre vivent</i>") i les formes de gestió. Poca integració de la figura del pagès com a actor del "paisatge protegit".</li> <li>▪ La restricció a activitats primàries és necessària en alguns casos i punts concrets. La ramaderia és l'activitat més compatible.</li> <li>▪ Manca de contraprestació als serveis/funcions socioambientals de les activitats agrosilvopastorals.</li> <li>▪ L'activitat turística (i lúdiques/recreatives) es percep positivament si no és desmesurada i crea riquesa al territori, malgrat els impactes que genera. Turisme rural com a complement de la renda agrària.</li> <li>▪ La gestió dels parcs ofereix una atenció pública més descentralitzada però hi ha una manca d'estratègies de participació activa per "la gent del territori".</li> <li>▪ Percepció general de poca col·laboració en el treball conjunt.</li> </ul>
<b>Dinàmica de les activitats del territori (perspectiva evolutiva)</b>	<ul style="list-style-type: none"> <li>▪ Davallada general de l'activitat agrària per un creixent interès pel paper "imprescindible" d'aquestes activitats.</li> <li>▪ Problemàtiques associades a aquesta dinàmica: erosió de la rendibilitat econòmica/ previsió d'inviabilitat, manca de continuïtat i relleu generacional, poca presència de models o sistemes de producció alternatius, manca d'adaptació de les espècies a les condicions del territori.</li> <li>▪ La ramaderia extensiva i la pastura és una activitat molt ben valorada per la gran majoria d'actors però vinculada a la dinàmica agrària.</li> <li>▪ L'activitat forestal o silvícola pràcticament ha desaparegut per la manca de rendibilitat econòmica (contrasta amb l'elevada rendibilitat energètica).</li> <li>▪ Les activitats cinegètiques han quedat molt limitades en el temps i l'espai.</li> <li>▪ Auge de l'activitat turística i les activitats lúdiques/ recreatives vinculades a aquest sector.</li> <li>▪ Concepte de "<i>dinàmica pendular</i>" entre l'activitat humana al territori i la seva conservació.</li> </ul>
<b>Població i oportunitats laborals</b>	<ul style="list-style-type: none"> <li>▪ Desplaçament de la població rural cap als principals nuclis urbans (procés històric).</li> <li>▪ Factors que s'identifiquen amb aquest procés: (factors estructurals de treball i habitatge) característiques i distribució territorial dels nuclis de població; oportunitats laborals; condicions de vida.</li> <li>▪ El paper de la figura del parc en aquesta tendència crea controvèrsies.</li> <li>▪ Particularitats: "cada cas és diferent".</li> </ul>



<b>Patrimoni i identitat cultural</b>	<ul style="list-style-type: none"><li>▪ El patrimoni cultural com a element central i oportunitat estratègica pel territori</li><li>▪ Percepció sobre la problemàtica associada</li><li>▪ Punts de vista sobre la reconversió de masos en allotjaments turístics, segones residències o aules de natura: oportunitats i concepte d'identitat.</li></ul>
<b>Infraestructures i serveis</b>	<ul style="list-style-type: none"><li>▪ La situació dels serveis al territori i el paper de la figura de protecció</li><li>▪ Valoració de l'estat dels camins i vies de comunicació: controvèrsies</li><li>▪ Disponibilitat de l'aigua al territori: font de conflictes</li><li>▪ Altres serveis per a la població</li><li>▪ Apunt final: desequilibri demogràfic i oferta de serveis al territori</li></ul>
<b>Prospecció de futur</b>	<ul style="list-style-type: none"><li>▪ El futur de les activitats primàries als espais protegits: “incert i poc esperançador”</li><li>▪ El futur de la figura de protecció o “parc”: consolidació.</li></ul>



## Decàleg de propostes

1. Aplicar el **diàleg i la comunicació** com a estratègia social bàsica. Buscar el **consens a partir del treball conjunt** potencia les oportunitats del territori (perfils humans amb capacitat de diàleg, proximitat, positivitat i sensibilitat social).

2. Fomentar l'**activitat econòmica local vinculada a totes les activitats derivades de la protecció de l'espai**. De forma concreta, ocupació laboral de la població local en el camp de l'educació ambiental o l'administració i gestió dels parcs (fixació de la població al territori).

3. Fomentar l'**activitat econòmica local vinculada a les activitats primàries** a partir de la creació de **marques pròpies de productes locals** o "**denominacions d'origen**" (associades al parc). La promoció i revaloració dels productes locals de qualitat (valor afegit) amb un sistema de producció cooperatiu/associatiu i una comercialització basada en la venda directa. De forma més concreta, es proposa generar un compromís mutu entre el parc i la pagesia, a partir de la cooperació i les aliances amb altres sectors com el turisme, la restauració i hostaleria, per endegar projectes de comercialització de productes locals de qualitat.

4. Potenciar les **mesures agroambientals** com a línies d'ajut per afavorir el desenvolupament sostenible.

5. Tendir cap a **sistemes de producció agraris més ecològics** (aprofitament productiu de l'espai agrari segons el criteri sostenibilistes i de racionalitat). Concretament, contemplar mecanismes de custòdia del territori i borses de terres arrendables per espais erms o abandonats.

6. Impulsar només aquells **tipus de cultiu i espècies més adaptades** a les condicions del territori. De forma concreta, es proposa la implantació de vivers d'espècies i varietats locals, autòctones i tradicionals amb interès ambiental.

7. Introduir **mecanismes de contraprestació** pels serveis ecològics o funcions socioambientals de la pagesia, així com per les afectacions puntuals a nivell local de la seva producció. Com a proposta concreta, introduir **línies de reversió** local dels beneficis derivats d'altres sectors econòmics com el turisme.

8. Crear **anelles verdes** a les zones de perifèria dels parcs com un continu natural articulat per enclavaments d'alt valor ecològic, paisatgístic, històric i cultural, que faciliten la valoració ambiental i sociocultural d'aquesta perifèria.

9. Tendir cap a **models de turisme sostenibles**, coherents amb la realitat territorial i que donin valor al conjunt d'elements del paisatge (patrimoni natural i cultural). De forma concreta, es proposa la creació/recuperació de mercats, fires, rutes etnogràfiques o tallers de recuperació de les tradicions antigues.

10. Fer coincidir els **límits del parc** amb els límits administratius del territori (Ex. model francès).



Breu recull d'altres cites finals;

- *“L’home està desapareixent del territori perquè no en pot viure”.*
- *“Abans als masos érem autosuficients en termes energètics, alimentaris, etc. i ara ens hem convertit tots en polls de granja”.*
- *“Seria bo que algun dia fos com si no hi hagués Parcs Naturals ja que tota la societat hagués pres consciència de la importància de la conservació del territori”.*
- *“Qui perd les arrels, perd la identitat. S’han de conservar els valors i el patrimoni dels nostres avantpassats”.*
- *“Busquem una nova visió on s’integri passat i present, fent una Reserva de la Biosfera que recuperi l’equilibri entre la natura i l’activitat humana”.*
- *“El parc no són només subvencions, entre tots es poden fer les coses millors”.*
- *“M’agradaria que el parc fos un espai on hi hagi una bona combinació entre conservació, desenvolupament i ús públic, amb una explotació de fusta de qualitat”.*
- *“M’agradaria arribar a veure com la gent que viu al parc i rodalies està encantada de viure aquí”.*

## 9. Conclusions

“Parc endins” és un estudi sobre la percepció del món rural als espais naturals protegits de Catalunya. Això significa que l’objecte d’estudi coincideix amb el seu mètode, és a dir, es demana l’opinió sobre allò que fa referència al món rural a persones que el conformen, ja que viuen i/o treballen en aquest medi. L’escenari són els espais naturals protegits, qualificats com a “naturals” tot i que, històricament, tenen molt a veure amb la mà de l’home i les arrels culturals del país. La gran finalitat del mateix és donar a conèixer l’opinió d’una breu però significativa selecció de casos per tal d’aportar nous elements i contribuir en el debat sobre la coexistència de les activitats primàries, que tradicionalment han sustentat el territori, amb la protecció de l’espai.

### **Les activitats primàries són secundàries en el marc de l’actual sistema de protecció territorial**

A Catalunya, la història de la protecció d’espais naturals és força recent: fa menys d’un segle de les primeres declaracions de plans especials de protecció d’espais. El punt d’inflexió més important és la *Llei 12/1985 d’espais naturals* per la qual es preveuen les diferents categories d’espais naturals de protecció especial i les respectives regulacions, que s’han desenvolupat en aquest treball.

Com s’ha vist, els objectius dels parcs nacionals (o les reserves naturals integrals) s’adrecen a preservar els valors naturals i llur evolució, limitant totes les activitats humanes a excepció de les tasques d’investigació i divulgació científica, i aquelles activitats considerades compatibles i necessàries pel propi parc. Les activitats agràries es limiten principalment als perímetres de protecció. En canvi, l’objectiu principal dels parcs naturals és compatibilitzar la conservació dels valors naturals i el manteniment de les activitats tradicionals amb aprofitaments raonables i sostenibles, com poden ser l’agricultura o la ramaderia extensiva.

En aquest sentit, la posició que ocupen les activitats primàries en l’actual sistema de planejament territorial és secundària, testimonial i ocasionalment conflictiva. L’espai agrari no presenta un planejament específic per a la protecció territorial sinó que, eventualment, les principals funcions de les seves activitats s’integren en el marc dels

espais naturals protegits. Recentment, el marc de regulació europeu també ha donat peu a situacions conflictives entre la protecció dels espais o determinats valors naturals i el manteniment d'aquestes activitats. Tot plegat fa pensar en la necessitat de continuar treballant per una planificació del territori que contempli la preservació i el reconeixement de l'espai d'interès agrari català per damunt altres usos del sòl i des d'una perspectiva integral.

## **El marc legal de la gestió dels espais protegits a Catalunya és molt complex i implica sovint la descoordinació dels diferents nivells administratius**

El marc legal on es desenvolupa la gestió de la majoria d'espais protegits és extraordinàriament complex, ja que consta de normes, plans o programes impulsats i executats des de diversos àmbits administratius, que en el cas de Catalunya poden arribar a ser fins a vuit de diferents: l'europeu, l'estatal, l'autonòmic, el provincial, el metropolità, el comarcal, el municipal i el del mateix espai natural protegit. Aquesta multitud d'àmbits pot implicar descoordinació entre les diferents administracions, però sovint també dins d'una mateixa. A aquestes dificultats s'hi suma la interacció de les diverses polítiques públiques amb les múltiples iniciatives que impulsen els sectors privats. Per tant, es fa necessari un esforç de major transversalitat i coordinació en el treball administratiu per tal de facilitar la gestió d'aquests espais.

Algunes de les principals propostes que es recullen des del territori apunten en aquesta línia. L'estratègia centrada en el diàleg i la comunicació és fonamental per adequar la transversalitat i la coordinació dels nivells administratius, i afavorir una metodologia participativa, basada en la cooperació i el treball conjunt dels agents del territori. De fet, el *Plan de Acción para los espacios naturales protegidos del Estado español (2002)*, estableix que cal *“implantar diversos instrumentos de comunicación en cada espacio protegido e incorporar interlocutores válidos que faciliten la comunicación entre los interesados y los gestores del espacio”*, fixant la importància de la comunicació com a estratègia fonamental en la gestió dels espais protegits. El conjunt de l'estratègia social hauria de tenir una presència significativa en la majoria de les iniciatives de gestió dels espais protegits, sigui en forma de programes de comunicació, cooperació, conscienciació o simplement d'informació pel conjunt de les persones interessades.



3

### **L’activitat agrària i forestal als espais naturals protegits és “imprescindible” per a la seva conservació**

Les activitats primàries tradicionals, com l’agricultura, la ramaderia o la silvicultura, a banda de definir les zones rurals com a espais productius, són elements clau i “imprescindibles” per a la conservació dels espais protegits i l’expressió cultural del propi territori. De fet, històricament el concepte “cultura” està relacionat amb aquestes activitats ja que epistemològicament aquest terme prové del llatí “*colere*” que significa tenir cura del camp o el ramat. La multifuncionalitat d’aquestes activitats dóna lloc a una extensa llista de serveis ambientals i funcions socials que beneficien al conjunt de la societat i la conservació de la biodiversitat.

Segons les especificitats de cada zona, el creixement o desenvolupament de les activitats primàries no es contradiu amb la protecció o conservació de l’espai. L’espai adquireix una vessant més lúdica i recreativa, que va més enllà de la merament productiva. D’altra banda, les activitats primàries juguen un paper clau per explicar el metabolisme del territori rural com un sistema dinàmic, amb entrades i sortides d’energia i materials.

A escala de paisatge, les activitats agrícoles, ramaderes i silvícoles que compleixen amb un criteri de sostenibilitat i racionalitat en l’aprofitament dels recursos naturals, són accions decisives per mantenir l’heterogeneïtat de l’espai i els seus ecosistemes, així com per afavorir la connectivitat ecològica. A nivell regional, la protecció no es pot basar en l’aïllament dels espais protegits o la distribució de petites illes protegides pel territori. A tall d’exemple, el mosaic agroforestal representa una estructura de paisatge que optimitza la conservació de l’espai i els seus ecosistemes, integrant els aprofitaments agroforestals tradicionals sense excloure l’activitat humana de la matriu territorial.

Per tot plegat, quan parlem de la conservació dels valors naturals i la biodiversitat necessitem parlar sobre la incorporació d’aquestes activitats enlloc de la seva exclusió del sistema territorial, amb una gestió sostenible que faci possible la viabilitat de les explotacions agràries i forestals a llarg termini. El gran repte és reconduir l’actual erosió de la rendibilitat econòmica de les explotacions que es constata als resultats del treball.



## **El reconeixement del patrimoni cultural és una bona oportunitat pels espais protegits**

La conservació dels valors d'un espai és possible gràcies a una prèvia conscienciació i sensibilització social. Sovint aquesta estratègia passa per la “seducció” dels visitants, però paral·lelament convindria introduir una seducció de la població local, amb especial atenció a la pagesia. La complementarietat d'ambdues estratègies facilita la conscienciació sobre la importància de protegir el conjunt de valors que conformen el paisatge, abordant accions de sensibilització ambiental que fan possible la bona percepció de la societat respecte els espais naturals, i accions de conscienciació social sobre la importància de gestionar-los amb racionalitat. D'aquesta manera, a banda del patrimoni natural, també s'integra el patrimoni cultural en el marc de l'espai protegit.

El patrimoni cultural desperta un interès creixent entre la societat, tant pel que fa al coneixement dels valors tangibles del medi com pels valors culturals intangibles propis del folklore i sabers populars. Aquest interès obre la porta a noves oportunitats estratègiques i expectatives pel coneixement i la conservació del territori, i especialment pel sector turístic i l'educació ambiental.

El turisme rural dóna lloc a una diversificació econòmica del territori que planteja noves possibilitats pel manteniment de les activitats primàries, a partir de les sinèrgies que poden sorgir amb altres sectors com per exemple la restauració. En aquest escenari, es tracta de recuperar l'equilibri entre les activitats primàries (gestores del paisatge) i les activitats turístiques (usuàries del paisatge), que actualment són la principal força motriu a nivell econòmic, sense que necessàriament hagin de ser realitats confrontades. De fet, aquest turisme rural sovint representa una oportunitat per la recuperació demogràfica de les zones rurals. La figura dels denominats “neorurals”, entesos com la població urbana que es desplaça al món rural, és un element que també convé tenir en compte per dinamitzar socioeconòmicament aquests espais.





## **De la cultura de la subvenció de les activitats agroramaderes i forestals a la cultura de la contraprestació**

En molts casos, el desenvolupament econòmic sostenible de les activitats primàries en espais naturals protegits és possible i necessari. Es constaten diferents alternatives no excloents per fer que un espai natural protegit sigui un recurs pel desenvolupament rural. La primera d'elles podria cenyir-se a la gestió participativa dels espais naturals protegits entre els diferents agents del territori, i una dotació pressupostària coherent amb els objectius de protecció i el desenvolupament socioeconòmic local.

Una altra opció és l'atribució d'incentius econòmics i fiscals a pràctiques agropecuàries sostenibles, tot i que les subvencions sempre tenen un límit.

Finalment, existeix l'opció de valoritzar els serveis socioambientals i les externalitats positives derivades de l'activitat agrícola, ramadera i silvícola, com a base d'un nou balanç econòmic global del sector. De la mateixa manera que socialment s'accepta el principi de "qui contamina paga", cal seguir treballant envers la premissa "qui preserva cobra". El mercat encara no ha introduït un sistema de valoració econòmic pel que fa als serveis prestats per les activitats primàries, però la tendència a escala internacional és la valoració de l'espai agroforestal des d'un punt de vista productiu de béns i serveis socioambientals. La identificació del conjunt d'aquests serveis és el punt partida necessari per estudiar el plantejament de mecanismes de contraprestació que ajudin a garantir la viabilitat de les explotacions. Malgrat això, es constaten dues reflexions: la contraprestació no significa perdre de vista el caràcter productiu de l'espai agrari o forestal. La rendibilitat econòmica agropecuària és una necessitat real pel territori. Per altre costat, la cultura de la contraprestació no pot ni ha de pretendre retribuir econòmicament tots els serveis que ofereix la pagesia catalana, ja que molts d'aquests valors estan immersos en un principi d'incommensurabilitat. Es tracta d'integrar els serveis objectivament prestats que són susceptibles de ser valorats econòmicament pel mercat, com per exemple, la gestió i conformació del paisatge agroforestal (contribueix en la gestió del risc d'incendis forestals) o l'obtenció de productes associats a aquest paisatge (llenya, bolets, etc).



## Conclusió final

Actualment la idea de protecció va més enllà de la concepció estrictament conservacionista, començant a reconèixer la importància de les activitats primàries i la pagesia que històricament han configurat el paisatge català.

Els espais naturals protegits preserven l'entorn natural a partir d'una gestió localitzada al propi territori, on el paper de les activitats primàries tradicionals es valora com a “imprescindible” per la seva conservació. Per tant, aquest punt corrobora la primera hipòtesi de treball a partir de l'anàlisi dels resultats.

De totes maneres, la percepció social sobre la incorporació de l'activitat agrícola, ramadera i silvícola en la gestió dels espais protegits planteja punts de vista molt diferents. En tot cas la confluència de diferents interessos fa necessària una estratègia social basada en el diàleg i la comunicació entre els agents del territori. La cooperació i el treball conjunt dóna lloc a grans oportunitats territorials a partir d'un compromís mutu entre el sector públic competent als parcs i la resta de col·lectius, especialment la pagesia.

Malgrat les especificitats de cada zona, els espais protegits no són aliens a les dinàmiques socioeconòmiques i ambientals globals. Així i tot, segons l'estratègia de gestió participada, poden esdevenir un escenari de progrés i generació de noves oportunitats en la dinàmica de les activitats primàries i, evidentment, un impuls del turisme i el sector serveis.

Finalment, l'experiència d'aquest treball vol ser una reivindicació de l'aproximació humana com a mecanisme de treball qualitatiu. Comprendre el lloc que ocupa cada persona en un mateix espai és bàsic per interpretar els diferents processos i la interacció dels seus interessos. Aquesta és la font que inspira la conservació dels espais i, fent-la extensiva a arreu, una norma fonamental de convivència. Escoltar no és deixar parlar sinó el punt de partida per fer-ho.



### **Apunt final**

Recentment, la signatura del Pacte Nacional per a les Infraestructures (16 d'octubre de 2009) representa un primer acord entre els principals sectors de la societat per al reconeixement del valor agrari dels espais i obra la porta a un nou paradigma en la relació de les activitats primàries del territori i la seva protecció.



## 10. Fonts d'informació

### 10.1. Referències bibliogràfiques:

- Boada, M.; Otero, I. (2005): *Per a la conservació del medi ambient necessitem homes i dones*. Assemblea de la Seu d'Urgell, Congrés del Món Rural. Els espais d'interès natural i l'economia agroforestal. La Seu d'Urgell (Alt Urgell).
- Busquets, J.; Cortina, A. (2009): *Gestión del paisaje. Manual de protección, gestión y ordenación del paisaje*. Ed. Ariel, Barcelona.
- Costa, R. (2005): *L'activitat agrària i els espais d'interès natural*. Unió de Pagesos de Catalunya.
- Mallarach, J. M.; Germain, J; Sabaté, X.; Basora, X. (2008): *Protegits, de fet o de dret?. Primera avaluació del sistema d'espais naturals protegits de Catalunya*. Institució Catalana d'Història Natural, Barcelona.
- Paül, V. (2008): *L'ordenació dels espais agraris a Catalunya. Una visió retrospectiva*. Institut d'Estudis Territorials, Barcelona.
- Pujadas, R.; Font, J. (1998): *Ordenación y planificación territorial*. Ed. Síntesis, Madrid.
- Serrano, O. (2008): *Efectos de la declaración de un espacio natural protegido en territorios de ruralidad profunda*. X Coloquio Internacional de Geocrítica, Universidad de Barcelona, Barcelona.
- Troitiño, M. A. (1995): *Espacios naturales protegidos y desarrollo rural: una relación territorial conflictiva*. Boletín de la A.G.E. nº 20, Madrid.

### 10.2. Pàgines web utilitzades:

- [www.gencat.cat](http://www.gencat.cat)
- [www.idescat.cat](http://www.idescat.cat)
- [www.ine.es](http://www.ine.es)



### **10.3. Referències legals:**

- *Llei 12/1985, de 13 de juny, d'espais naturals* (DOGC núm. 490 de 30/11/1984). Modificada per la *Llei 12/2006, del 27 de juliol, de mesures en matèria de medi ambient* i de modificació de les lleis *3/1988* i *22/2003*, relatives a la protecció dels animals, de la *Llei 12/1985, d'espais naturals*, de la *Llei 9/1995, de l'accés motoritzat al medi natural*, i de la *Llei 4/2004*, relativa al procés d'adequació de les activitats d'incidència ambiental (DOGC num. 4690 de 3/8/2006).
- *Decret 328/1992, de 14 de desembre, pel qual s'aprova el Pla d'espais d'interès natural* (DOGC núm. 1714 de 01/03/1993).



#### **10.4. Fonts orals:<sup>56</sup>**

##### **Aniz Montes, Mercè**

Data i lloc de naixement: 1957 (52 anys), Lleida, Segrià.

Lloc de residència: La Vall de Boí, Alta Ribagorça.

Professió: Enginyera de munts. Directora del Parc Nacional d'Aigüestortes i Estany de Sant Maurici.

---

##### **Argemí Relat, Josep**

Data i lloc de naixement: 1965 (44 anys), Sabadell, Vallès Occidental.

Lloc de residència: Sabadell, Vallès Occidental.

Professió: Enginyer forestal. Cap tècnic de serveis, obres i manteniment del Parc Natural del Montseny.

---

##### **Ayats Pararols, Joan**

Data i lloc de naixement: 1948 (61 anys), Santa Pau, la Garrotxa.

Lloc de residència: Mas Toca, Santa Pau, la Garrotxa.

Professió: Pagès.

---

##### **Balada Llasat, Rafael**

Data i lloc de naixement: 1950 (59 anys), Amposta, Montsià.

Lloc de residència: Amposta, Montsià.

Professió: Enginyer tècnic agrícola. Director del Parc Natural dels Ports.

---

##### **Barber Rosado, Joana**

Data i lloc de naixement: 1963 (46 anys), Santa Cruz de Tenerife, Les Canàries.

Lloc de residència: Barcelona, Barcelonès.

Professió: Enginyera forestal. Directora del Parc Natural del Montseny.

---

---

<sup>56</sup> Per ordre alfabètic del primer cognom.



### **Escur Roqué, Agustí**

Data i lloc de naixement: 1949 (60 anys), Sort, Pallars Sobirà.

Lloc de residència: Llessui, Pallars Sobirà.

Professió: Pagès.

---

### **Espuny Rodríguez, Fermín**

Data i lloc de naixement: 1962 (47 anys), Roquetes, Baix Ebre.

Lloc de residència: Roquetes, Baix Ebre.

Professió: Pagès, ramader.

---

### **Ferreres Puig, Carles**

Data i lloc de naixement: 1937 (72 anys), La Sènia, Montsià.

Lloc de residència: La Sènia, Montsià.

Professió: Pagès i propietari forestal. President de l'Associació de propietaris forestals Port de Tortosa i Beseit. Vicepresident del Parc Natural dels Ports.

---

### **Fina Figueras, Ramon**

Data i lloc de naixement: 1953 (56 anys), La Bisbal d'Empordà, Baix Empordà.

Lloc de residència: Castelló d'Empúries, Alt Empordà.

Professió: Pagès. President de l'Associació de pagesos, propietaris i gent gestora del territori de l'Empordà, des de l'agost de 2009.

---

### **Forcadell Roig, Josep Maria**

Data i lloc de naixement: 1971 (38 anys), Amposta, Montsià.

Lloc de residència: Amposta, Montsià.

Professió: Enginyer tècnic forestal. Tècnic de l'àrea d'ús públic i de gestió forestal del Parc Natural dels Ports.

---

### **Güell Bohigas, Salvi**

Data i lloc de naixement: 1962 (47 anys), Tor, La Tallada d'Empordà, Baix Empordà.

Lloc de residència: Castelló d'Empúries, Alt Empordà.

Càrrec: Alcalde de Castelló d'Empúries.

---



### **Gutiérrez Perearnau, César**

Data i lloc de naixement: 1970 (39 anys), Barcelona, Barcelonès.

Lloc de residència: Sant Celoni, Vallès Oriental.

Professió: Consultor ambiental. Secretari de la Coordinadora per la Salvaguarda del Montseny.

---

### **Llovet Roqué, Vicenç**

Data i lloc de naixement: 1942 (67 anys), Barcelona, Barcelonès.

Lloc de residència: Cortal Maig, Castelló d'Empúries, Alt Empordà.

Professió: Enginyer agrònom. Propietari de terrenys en zona inundable i protegida de l'Alt Empordà. Treballa de pagès.

---

### **Martí Ragué, Xavier**

Data i lloc de naixement: 1954 (55 anys), Barcelona, Barcelonès.

Lloc de residència: Gualba, Vallès Oriental.

Professió: Economista i Doctor en Geografia. Tècnic del Departament de Medi Ambient i Habitatge i vicepresident de l'Associació de Propietaris del Montseny.

---

### **Martín Martín, Jesús**

Data i lloc de naixement: 1958 (50 anys), Descargamaría, Cáceres.

Lloc de residència: Sort, Pallars Sobirà.

Professió: Agent Rural. Vocal i expresident de l'associació local ecologista *Lo Pi Negre*.

---

### **Montserrat Reig, Joan**

Data i lloc de naixement: 1967 (42 anys), Olot, la Garrotxa.

Lloc de residència: Olot, la Garrotxa.

Professió: Enginyer forestal. Treballa al Departament de Medi Ambient. Vocal de l'Agrupació Naturalista i Ecologista de la Garrotxa (ANEGx).

---

### **Pascual Manich, Montse**

Data i lloc de naixement: 1980 (29 anys), La Bisbal d'Empordà, Baix Empordà.

Lloc de residència: Figueres, Alt Empordà.

Professió: Ambientòloga. Treballa a l'Institució Altempordanesa per a la Defensa i Estudi de la Natura (IAEDEN).

---





### **Perramon Ramos, Bernat**

Data i lloc de naixement: 1977 (32 anys), Olot, la Garrotxa.

Lloc de residència: Tortellà, la Garrotxa.

Professió: Enginyer agrònom. Tècnic del Parc Natural de la Zona Volcànica de la Garrotxa.

---

### **Pifarré Martí, Xavier**

Data i lloc de naixement: 1969 (39 anys), Barcelona, Barcelonès.

Lloc de residència: Boí, Alta Ribagorça.

Professió: Pagès.

---

### **Prieto Beguiristain, Paula**

Data i lloc de naixement: 1978 (31 anys), Barcelona.

Lloc de residència: La Vall de Boí, Alta Ribagorça.

Professió: Enginyera de forest. Treballa com a tècnica al Parc Nacional d'Aigüestortes i Estany de Sant Maurici.

---

### **Puig Oliveros, Francesc Xavier**

Data i lloc de naixement: 1965 (43 anys), Girona, Gironès.

Lloc de residència: Girona, Gironès.

Professió: Enginyer tècnic agrícola. Director del Parc Natural de la Zona Volcànica de la Garrotxa.

---

### **Querol Villarroya, Agustí**

Data i lloc de naixement: 1961 (48 anys), La Sènia, Montsià.

Lloc de residència: La Sènia, Montsià.

Professió: Carnisser. President dels Caçadors de la Sènia i representant dels caçadors dels municipis que formen part de la reserva.

---

### **Romero de Tejada Martínez, Sergi**

Data i lloc de naixement: 1960 (48 anys), Barcelona, Barcelonès.

Lloc de residència: Rabós d'Empordà, Alt Empordà.

Professió: Biòleg. Director del Parc Natural dels Aiguamolls de l'Empordà.

---



### **Sargatal Vicens, Jordi**

Data i lloc de naixement: 1957 (52 anys), Figueres, Alt Empordà.

Lloc de residència: Figueres, Alt Empordà.

Professió: Naturalista, món de les Fundacions. Director del Parc Natural dels Aiguamolls de l'Empordà 1984-1998.

---

### **Serra Mosull, Àngel**

Data i lloc de naixement: 1980 (29 anys), Montseny, Vallès Oriental.

Lloc de residència: Montseny, Vallès Oriental.

Professió: Pagès.

---

### **Suñer Costa, Lluís**

Data i lloc de naixement: 1963 (46 anys), Santa Pau, la Garrotxa.

Lloc de residència: Mas la Canova, Santa Pau, la Garrotxa.

Professió: Pagès.

---



## 11. Annex: Model de qüestionari

### LES ACTIVITATS AGRÀRIES EN LES FIGURES DE PROTECCIÓ TERRITORIAL

CODI:

DATA:

LLOC:

**Presentació:** *Bon dia. El meu nom és .... i sóc tècnic de la Fundació del Món Rural. Des d'aquesta entitat estem realitzant un projecte sobre la relació entre les activitats agràries i les figures de protecció territorial. Seria interessant poder comptar amb la seva col·laboració.*

*(Prèviament es sol·licita una autorització legal i firmada a la persona entrevistada, conforme accepta la captació d'imatges i enregistrament de l'entrevista, estant suficientment informada en relació als continguts, característiques i finalitat de tal projecte.)*

#### 1. INFORMACIÓ PERSONAL

1A. Nom:

1B. Edat:

1C. Lloc de naixement:

1D. Lloc de residència:

1E. Estat civil i fills:

1F. Professió i lloc on treballa:

1G. Relació que té amb l'espai protegit:

#### 2. PRESENTACIÓ DEL COL·LECTIU O ENTITAT QUE REPRESENTA

2A. A quin col·lectiu representa?

2B. Quin càrrec ocupa? Des de quan?

2C. Any que es va crear l'entitat?

2D. Quins són els principals objectius del col·lectiu?

2E. Quin tipus d'accions porten a terme?



### **3. PERCEPCIÓ SOBRE LA ZONA D'ESTUDI**

- 3A. Com descriuria aquest territori (el parc)?
- 3B. Quin aspecte fa especial el parc?
- 3C. Quins són els principals canvis que s'han donat al parc?
- 3D. Des de quan creu que s'han donat aquests canvis?

### **4. OPINIÓ SOBRE EL PAPER DE LA FIGURA DE PROTECCIÓ**

- 4A. Quins canvis ha notat després de la implantació de la figura de protecció?
- 4B. Amb la figura de protecció, en quins aspectes ha millorat el territori?
- 4C. I en quins ha empitjorat o ha sigut negatiu?
- 4D. Creu que aquesta figura de protecció (parc nacional, parc natural) és la idònia per aquest territori? Creu que una altra figura hagués pogut ser millor?
- 4E. Com valora el paper que ha tingut l'administració pública en la protecció i el desenvolupament del territori?

### **5. DINÀMIQUES DE LES ACTIVITATS DEL TERRITORI**

- 5A. Quines transformacions ha patit l'agricultura en els últims anys?
- 5B. Quin creu que pot ser el futur de l'agricultura?
- 5C. Quina evolució ha tingut la ramaderia i quin pot ser el seu futur?
- 5D. Han patit canvis els boscos? Han canviat les activitats forestals? I la percepció de risc d'incendis?
- 5E. Considera que les activitats agràries són necessàries pel bon manteniment del territori o creu que hi pot haver altres activitats més sostenibles?
- 5F. Quines altres activitats d'aprofitament han sigut o són tradicionals a la zona?
- 5G. S'han implantat noves activitats al territori (turisme, activitats recreatives...)?
- 5H. Aquestes últimes activitats, quins impactes (positius o negatius) han provocat?



## **6. DEMOGRAFIA**

- 6A. Quina ha sigut l'evolució (augment o disminució) de la població?
- 6B. Quines podrien ser les possibles causes d'aquest canvi demogràfic?
- 6C. Hi ha bones perspectives de treball a la zona?
- 6D. En quins sectors creu que hi ha més possibilitats de treballar?

## **7. PATRIMONI**

- 7A. Com valora el patrimoni cultural de la zona?
- 7B. Quina és la seva opinió sobre l'abandonament dels masos?
- 7C. Que creu sobre la reconversió de masos en cases de segona residència o en allotjaments turístics?
- 7D. Aquesta reconversió, la considera una oportunitat de conservació del patrimoni o més com una pèrdua d'identitat del territori?

## **8. INFRAESTRUCTURES I SERVEIS**

- 8A. Hi ha alguns problemes amb la disponibilitat de l'aigua?
- 8B. Hi ha cobertura elèctrica i de telecomunicacions?
- 8C. Creu que hi ha algun impacte provocat per aquestes infraestructures (línies d'alta tensió, antenes de telefonia mòbil...)?
- 8D. Hi ha hagut canvis en relació a l'accessibilitat (mitjançant carreteres, camins...) a la zona? Si hi ha hagut millores, creu que aquestes han provocat algun tipus d'impacte?
- 8E. A on s'ha de desplaçar per anar al metge? Està molt lluny?

## **9. DIMENSIÓ prospectiva**

- 9A. Com s'imagina aquest territori en el futur? Creu que els seus fills viuran aquí?
- 9B. Té alguna proposta per millorar el funcionament d'aquest territori? I en relació al manteniment de les activitats agràries?