

ISBN 978-84-95572-68-4
9 788495 572684

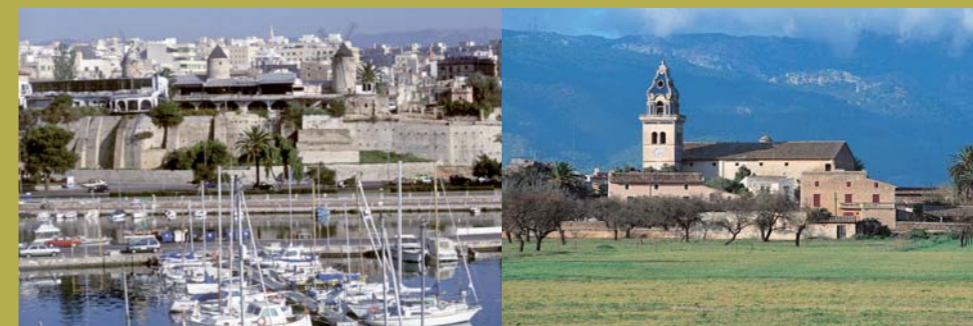
 **Consell de Mallorca**
■ Departament de Territori

BASES PER A UNA ESTRATÈGIA DE PAISATGE DE MALLORCA DESENVOLUPAMENT DEL CONVENI EUROPEU DEL PAISATGE



BASES PER A UNA ESTRATÈGIA DE PAISATGE DE MALLORCA

DESENVOLUPAMENT DEL CONVENI EUROPEU DEL PAISATGE



FONAMENTS, CRITERIS, OBJECTIUS I LÍNIES D'ACCIÓ

 **Consell de Mallorca**
■ Departament de Territori

BASES PER A UNA ESTRATÈGIA DE PAISATGE DE MALLORCA

DESENVOLUPAMENT
DEL CONVENI EUROPEU
DEL PAISATGE

FONAMENTS, CRITERIS, OBJECTIUS I LÍNIES D'ACCIÓ

DIRECCIÓ

M^a LLUÏSA DUBON I PRETUS
CONSELLERA EXECUTIVA DEL TERRITORI
CONSELL DE MALLORCA

DIRECCIÓ TÈCNICA I COORDINACIÓ

RAFAEL MATA OLMO
CATEDRÀTIC DE GEOGRAFIA DE LA UNIVERSIDAD
AUTÓNOMA DE MADRID

JAUME MATEU I LLADÓ
DIRECTOR INSULAR D'ORDENACIÓ DEL TERRITORI
CONSELL DE MALLORCA

MIQUEL VADELL BALAGUER
DIRECTOR INSULAR D'URBANISME I LITORAL
CONSELL DE MALLORCA

EQUIP TÈCNIC

JOAN CARLES FUSTER GUASP
CAROLINA HORRACH MORA
CRISTÓFOL MORA GORNALS
ANTONI FORTEZA FORTEZA
JOAN RIERA JAUME
GABRIEL HORRACH ESTARELLAS
MARIANA DEBAT
MIGUEL A. ALONSO DEL VAL
RUFINO J. HERNÁNDEZ MINGUILLÓN
ESPERANZA MARRODÁN CIORDIA
TATJANA RADOVICH
IGNACIO ESCRIBANO
JUAN ALBA LÓPEZ
ESTER MORRO MASSANET
JAVIER ROSSELLÓ GARCÍA-RUIZ
MARIA BEL RIERA PINYA
ÀNGEL BENJAMIN HEVIA ANTUÑA
TONI MARTÍNEZ TABERNER
GABRIEL ALOMAR GARAU
JORGE AGUDO GONZÁLEZ

COL-LABORADORS
M^a ANTÒNIA ALCINA SANS

© **CONSELL DE MALLORCA**
DEPARTAMENT DE TERRITORI

©**FOTOGRAFIA:**
MARCOS MOLINA,
ARXIU FOTOGRÀFIC DEL DEPARTAMENT DE TERRITORI
DEL CONSELL DE MALLORCA, VICENÇ NEGRE, ISABEL FORTEZA,
FERRAN FUSTER I CLIMENT PICORNELL

DISSENY: BALTAR & ASSOCIATS

IMPRESSIÓ: GRÀFIQUES MALLORCA

ISBN: 978-84-95572-68-4
DIPÒSIT LEGAL: PM-872-2009

ÍNDEX

PRESENTACIÓ	5
INTRODUCCIÓ	8
I BASES PER A UNA ESTRATÈGIA DE PAISATGE DEL CONSELL DE MALLORCA	11
1. EL CONVENI EUROPEU DEL PAISATGE (CEP), UN COMPROMÍS AMB LA DEFENSA I GESTIÓ DELS VALORS DEL PAISATGE, I UNA OPORTUNITAT PER A LA POSADA EN VALOR DEL PATRIMONI PAISATGÍSTIC DE MALLORCA	12
1.1. ANTECEDENTS	12
1.2. CONTRIBUTIÓ I ORIGINALITAT DEL CONVENI EUROPEU DEL PAISATGE	15
1.3. EL PAISATGE ENTÈS COM A CARÀCTER, PERCEPCIÓ SOCIAL I IDENTITAT DEL TERRITORI	17
1.4. ELS DESAFIAMENTS I ELS COMPROMISOS D'UNA POLÍTICA DE PAISATGE FUNDADA EN EL CONVENI EUROPEU DEL PAISATGE	20
2. MALLORCA, UN TERRITORI DINÀMIC COM A PATRIMONI PAISATGÍSTIC DE GRAN VALOR: CARÀCTER, DIVERSITAT I IDENTITAT DELS PAISATGES MALLORQUINS	26
3. EL MARC JURÍDIC: REGULACIÓ DEL PAISATGE A LES ILLES BALEARS I COMPROMISOS PAISATGÍSTICS DEL PLA TERRITORIAL DE MALLORCA	31
3.1. SOBRE LA REGULACIÓ DEL PAISATGE EN LA LEGISLACIÓ AUTONÒMICA DE LES ILLES BALEARS	32
3.2. CONTINGUT I COMPROMISOS PAISATGÍSTICS DEL PLA TERRITORIAL DE MALLORCA (2004)	39
II CRITERIS DE L'ESTRATÈGIA DE PAISATGE DEL CONSELL DE MALLORCA	49
III OBJECTIUS DE LA POLÍTICA DE PAISATGE DEL CONSELL DE MALLORCA	57
IV LÍNIES D'ACTUACIÓ PAISATGÍSTICA	71
ANNEX: FITXES DE PROPOSTES D'INTERVENCIÓ PAISATGÍSTICA	89
BIBLIOGRAFIA	111



PRESENTACIÓ



El Ple del Consell de Mallorca va aprovar, el mes de febrer de 2008, l'adhesió de la institució al Conveni Europeu del Paisatge, en una iniciativa simbòlica que representà acceptar un compromís decidit envers la protecció i gestió del paisatge de Mallorca, amb uns criteris subscrits i aprovats pels països membres del Consell d'Europa. Aquesta va ser una passa molt important, que permeté situar Mallorca al mateix nivell que els països i regions d'Europa capdavanters en aquesta matèria.

Conscients, tanmateix, que un acte simbòlic pot quedar només en això, en un símbol, hem treballat per convertir aquell primer compromís en una acció real i efectiva, que pugui tenir una empremta sobre la nostra realitat quotidiana.

Per això, estam molt satisfets de poder presentar aquestes Bases per a una estratègia de Paisatge, amb la voluntat que esdevinguin una nova passa en l'aplicació del Conveni Europeu del Paisatge, i que ens permetin adequar els criteris i compromisos del tractat internacional al marc jurídic i a les eines de treball pròpies del nostre Consell, a la nostra escala particular.

Pensam que aquesta és una bona estratègia per situar el paisatge i la seva gestió i protecció en el referent d'un nou plantejament de la política territorial i urbanística, d'una nova manera d'entendre la gestió del nostre territori. Protegir els paisatges més valuosos, millorar els espais degradats, considerar que tot el territori és paisatge, i que el seu estat afecta la qualitat de vida de les persones que hi viuen són els eixos vertebradors d'aquesta manera d'entendre la política territorial. Esperam que des d'ara puguem comptar amb un instrument útil i valuós que ens permeti fer realitat el nostre compromís.

FRANCINA ARMENGOL SOCIAS
Presidenta del Consell de Mallorca



PRESENTACIÓ



Des del primer moment en què el Departament de Territori va proposar establir una política de paisatge pròpia del Consell de Mallorca, es va plantejar la necessitat d'enfocar-la des de diverses òptiques. D'entrada, les eines pròpies del departament fan possible iniciar algunes accions lligades al paisatge, tant des de la perspectiva de l'urbanisme —articulades des de la Comissió Insular— com des de l'ordenació del territori. Però sense una guia de treball es fa complicat mantenir una política coherent en tots els seus termes. Per això, aquestes bases per a una estratègia de paisatge s'han concebut com un referent clar i senzill en relació al paisatge, perquè s'emprin com una eina de treball intern, al si del propi departament, i extern, per a altres entitats i institucions.

Per les experiències del nostre entorn proper, podem observar que hi ha dues maneres diferents de concebre una política de paisatge. Una, la més teòrica, parteix d'una anàlisi molt completa i acurada de la realitat territorial a través de la qual es cataloguen tots i cada un dels elements del paisatge, establint un corpus de coneixement que permet, posteriorment, enfocar-ne la gestió. L'altra, més pragmàtica, defuig d'aquesta anàlisi tan completa per escometre, des del primer moment, propostes d'intervenció sobre la realitat que siguin més incisives, malgrat estiguin basades en una anàlisi de menor abast.

En aquestes Bases per a una estratègia de Paisatge hem optat per una solució intermèdia, que parteix d'un cos teòric prou sòlid, conformat pels diferents instruments i estudis que s'han fet a les Balears els darrers anys. Però que, a la vegada que es treballa per aprofundir en el coneixement dels nostres paisatges, estableix des del començament propostes d'intervenció que resultin exemplificadores de cara al futur. Ho hem fet així perquè som conscients que la intervenció i la gestió sobre el territori és l'assignatura més difícil de qualsevol política de paisatge i, per tant, hem volgut establir un doble procés, que combina estudi i observació amb intervenció.

Pensam, en tot cas, que aquestes Bases han de ser una vertadera eina de canvi del model territorial, una nova manera d'entendre l'ordenació del territori que contribueixi a defugir, d'una vegada per totes, models de creixement basats en la uniformització i en el creixement sense seny, i en canvi actuï per valoritzar els paisatges que ens identifiquen. Finalment, tal i com aconsella el Conveni Europeu del Paisatge, ens han de guiar en la protecció o gestió de tot el nostre territori.

MARIA LLUÏSA DUBON PRETUS
Consellera executiva del Territori

INTRODUCCIÓ



El Consell de Mallorca, en l'àmbit de les seves competències en matèria d'urbanisme i ordenació del territori, i de patrimoni monumental, cultural, històric, artístic, arquitectònic i paisatgístic, desitja promoure, impulsar i desenvolupar una estratègia de paisatge integradora i coordinada, d'acord amb la concepció, plantejaments i objectius del Conveni Europeu del Paisatge (CEP) del Consell d'Europa.

El text final del CEP, adoptat pel Comitè de Ministres del Consell d'Europa el 19 de juliol de 2000, es va obrir a la signatura de les Parts en Florència, el 20 d'octubre de 2000, en el marc de la campanya del Consell d'Europa encapçalada pel lema «Europa, un patrimoni comú?».

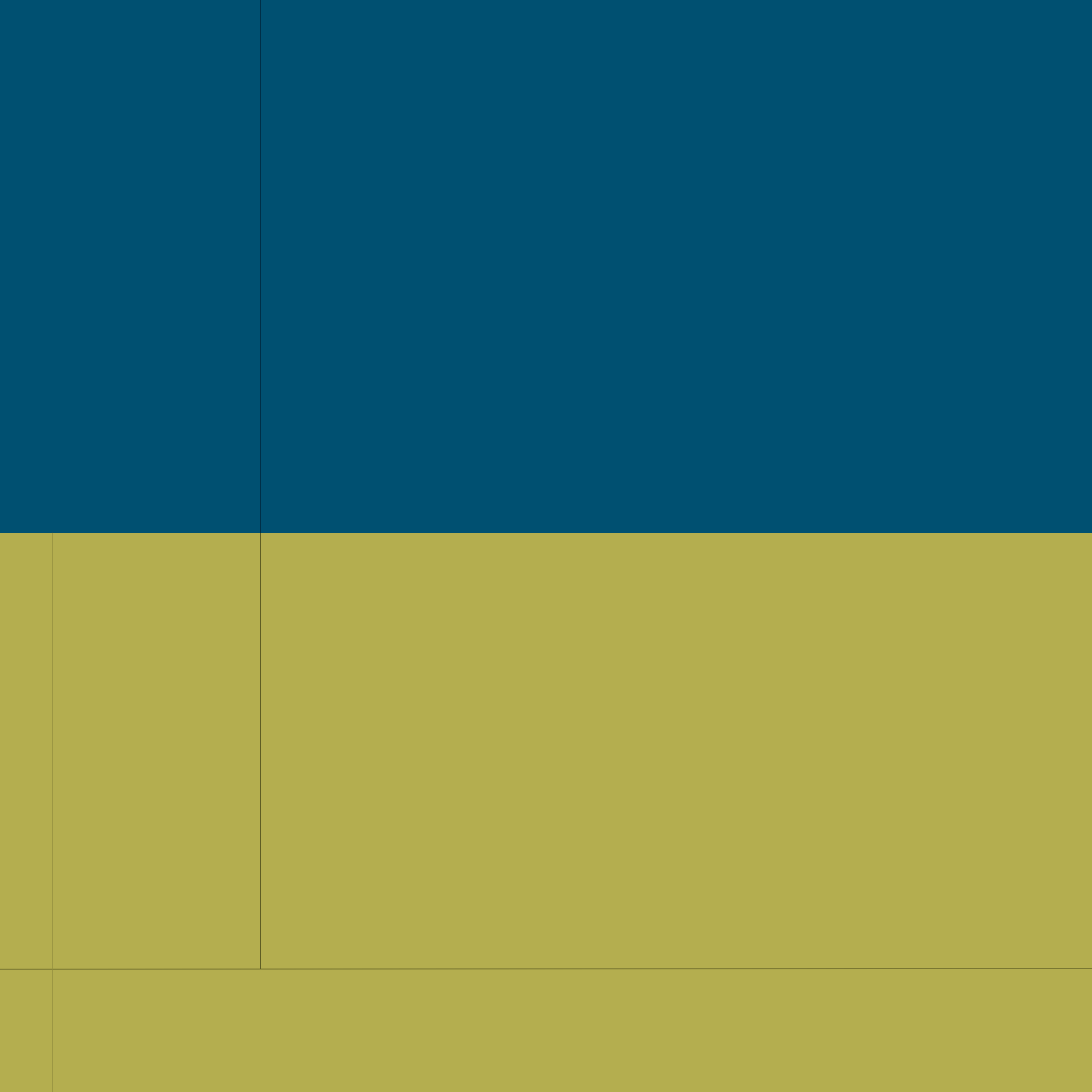
El CEP va entrar en vigor el dia 1 de març de 2004, després que deu Estats membres del Consell d'Europa expressassin el seu consentiment a vincular-se al document. Espanya va ratificar el Conveni el mes de novembre de 2007, havent entrat en vigor el primer de març de 2008.

El Consell de Mallorca, per acord adoptat en Ple el dia 4 de febrer de 2008, s'ha adherit a «els principis, els objectius i les mesures contingudes en el Conveni Europeu del Paisatge». Així mateix, en l'apartat segon d'aquest acord, el Consell de Mallorca va sol·licitar «als òrgans competents de la Xarxa Europea de Poders Locals i Regionals per a l'Aplicació del Conveni Europeu del Paisatge (RECEP-ENELC), l'ingrés del Consell Insular de Mallorca, en qualitat de membre, en la citada Xarxa», facultant la Consellera de Territori, Maria Lluïsa Dubon i Pretus, a dur a terme les gestions oportunes requerides per donar compliment a aquests acords.

El present document conté les bases per a una estratègia o pla de paisatge de l'illa de Mallorca. Dita estratègia es formula des del Departament de Territori del Consell de Mallorca, en l'àmbit de les competències del Consell Insular.

El document s'organitza en quatre grans capítols, estretament lligats entre si:

- El primer s'ocupa de les bases o fonaments de l'estratègia de paisatge. Són fonaments de la mateixa (1) els plantejaments i objectius de política paisatgística que recull el Conveni Europeu del Paisatge; (2) l'existència a Mallorca d'un patrimoni paisatgístic ric, divers i dinàmic, que requereix acció de govern per protegir, gestionar i millorar o recuperar els seus valors; i (3) l'ordenament jurídic sobre paisatge, especialment el de les Illes Balears, i els compromisos paisatgístics del Pla Territorial de Mallorca (PTM).
- El segon capítol aborda els criteris que han de guiar l'estratègia de paisatge del Consell de Mallorca, emanats en bona mesura de la concepció i plantejaments del Conveni de Florència.
- El tercer capítol recull els objectius de l'estratègia de paisatge de Mallorca, articulats en set grans eixos.
- L'últim capítol conté les línies d'actuació previstes i l'enunciat i justificació dels projectes que desenvolupen els objectius prèviament presentats.



I

**BASES PER A UNA ESTRATÈGIA
DE PAISATGE DEL CONSELL
DE MALLORCA**

I BASES PER A UNA ESTRATÈGIA DE PAISATGE DEL CONSELL DE MALLORCA



1. EL CONVENI EUROPEU DEL PAISATGE (CEP), UN COMPROMÍS AMB LA DEFENSA I GESTIÓ DELS VALORS DEL PAISATGE, I UNA OPORTUNITAT PER VALORAR EL PATRIMONI PAISATGÍSTIC DE MALLORCA

1.1. Antecedents

Coincidint amb una etapa de grans canvis en els usos del sòl, el paisatge s'ha incorporat, a poc a poc, en l'agenda política europea i en el debat ciutadà sobre el territori. A l'Estat espanyol aquesta incorporació és encara molt incipient a nivell estatal, però s'ha anat fent present, sobretot, en l'àmbit de les comunitats autònomes, els territoris insulars i en l'àmbit municipal. Certament, la política del paisatge ha avançat sobretot en l'escala regional i local, en la qual es configuren i es viuen preferentment els paisatges, i en la qual resideix també la competència constitucional per al govern del territori.

Com és prou conegut, la presència del paisatge en la legislació espanyola no resulta nova. La conservació de la naturalesa compta, de fet, amb objectius i figures específiques per a la protecció de paisatges naturals valuosos. Des dels arguments paisatgístics que varen inspirar la primera llei de parcs nacionals de 1916 (Mata Olmo, 2000) fins a les normes que han promulgat en els dos darrers decennis les comunitats autònomes sobre espais protegits, el paisatge apareix com una constant de la política conservacionista de l'administració central de l'Estat i de les regions, si bé és veritat que amb un nivell molt modest de concreció i amb l'absència d'un concepte clar i compartit sobre la figura de «paisatge protegit», present en la Llei 4/89 i traslladada amb alguns matisos interessants en la major part de les normes autonòmiques.¹

Implicantment o explícita, la defensa del paisatge també ha estat present en la legislació de patrimoni cultural. La norma més alta de l'Estat sobre la matèria, la Llei 16/1985, del patrimoni històric espanyol, no parla de paisatge, però sí «d'entorn»; i aquesta darrera noció té un clar abast paisatgístic referit a monuments, conjunts i llocs històrics o a zones arqueològiques, i posa de manifest que



La política del paisatge es va circumscriure, inicialment, a la protecció dels paisatges naturals i excepcionals de gran bellesa

¹ En aquest mateix sentit, suposa un avanç important la Llei 47/2007, de 13 de desembre, del patrimoni natural i de la biodiversitat, ja que, a més de mantenir la figura de paisatge protegit i assenyalar la protecció del paisatge com un dels principis d'aquesta, reconeix que la política de paisatge no pot circumscriure's a aquesta norma, i es requereixen, per tant, «instruments de gestió com els establerts, amb caràcter de mínims, en el Conveni Europeu del Paisatge» (Llei 47/2007, Preàmbul).

Les noves estratègies de paisatge incorporen la valoració dels paisatges quotidians com un element per protegir i gestionar



«la noció de patrimoni cultural ha seguit una evolució expansiva que ha anat des de la protecció del monument aïllat a la de l'entorn urbanístic, i d'aquí a la protecció dels béns culturals dins l'ordenament del medi ambient» (Martínez Nét, 1993: 35; vegeu també, Castell Ruiz, 1997; Agudo González, 2007: 217 i s.).

Això no obstant, tant les disposicions sobre conservació de la naturalesa com les de defensa del patrimoni cultural de l'Estat i de les comunitats autònomes es refereixen a àmbits o a elements singulars de l'espai geogràfic; tenen, per tant, un objectiu i un camp acotat d'intervenció. El mateix ocorre amb els instruments de planificació especial que per a la salvaguarda de determinats paisatges ofereix la legislació urbanística (Mata, Gómez i Fernández, 2001: 31-32), des de la primera Llei del sòl de 1956 fins als textos reformats posteriors i als que en els darrers anys han aprovat totes les comunitats autònomes.²

Aquesta noció de paisatge circumscrita a configuracions naturals i culturals excepcionalment valuoses s'ha vist superada per una renovació profunda del concepte i per l'ampliació consegüent de l'horitzó de la política paisatgística. El reconeixement que cada territori es manifesta paisatgísticament en una fisonomia singular i en plurals imatges socials, respon a un context de mobilitat creixent i de relació de cada vegada més habitual i perllongada dels ciutadans amb el

² Es tracta de normes d'aplicació directa i de planificació especial (Martínez Nét, 1993), que en general han donat poc joc fins a avui, malgrat que un dels objectius dels plans especials és justament «la protecció del paisatge, per a conservar determinats llocs i perspectives», i malgrat que el paisatge s'assenyala també en la normativa estatal i autonòmica entre els criteris per a la classificació de sòls rústics o no urbanitzables d'especial protecció. Vegeu també Agudo González, 2007: 231 i s.

paisatge en les societats urbanes desenvolupades (Español Echániz, 2007), tant amb els paisatges «ordinaris» i quotidians dels desplaçaments metropolitans com amb els paisatges «cercats» en el temps i la mobilitat de l'oci i el turisme.

L'Estratègia Territorial Europea (ETE), que acordaren els ministres responsables d'ordenació del territori de la UE el 1999, constitueix un pas important en el procés d'obertura de l'interès social i polític pel paisatge en espais de cada vegada més extensos. Quan l'ETE tracta de les «amenaces sobre els paisatges culturals» i de la necessitat d'una «gestió creativa» com un dels objectius polítics per al territori de la Unió, es refereix, de fet, a molts dels paisatges rurals i urbans d'Europa, i no només al catàleg dels més notables o més ben conservats.

1.2. Contribució i originalitat del Conveni Europeu del Paisatge

És el Conveni Europeu del Paisatge (Consell d'Europa, 2000) el que assumeix plenament el sentit territorial de la qüestió paisatgística, és a dir, la idea innovadora des del punt de vista científic, jurídic i polític, que tot territori és paisatge, que cada lloc es manifesta en l'especificitat del paisatge, independentment de la qualitat i del reconeixement i l'estima social que mereixi. Paisatge és, segons el Conveni, «qualsevol part del territori, tal com la percep la població, el caràcter de la qual sigui



La principal innovació del Conveni Europeu del Paisatge (Florència, 2000) és la consideració, com a paisatge per protegir o gestionar, de qualsevol part del territori, independentment de l'estat o el valor

el resultat de l'acció i la interacció de factors naturals i/o humans» (traducció de l'Instrument de Ratificació del Conveni Europeu del Paisatge, BOE núm. 31, de 5 de febrer de 2008). Es tracta d'una definició basada en preocupacions ambientals i culturals, amb una motivació eminentment social i fundada en tres nocions essencials: territori, percepció i caràcter.

El Conveni Europeu del Paisatge, inscrit com a tractat en el marc del Consell d'Europa, que agrupa 46 Estats, és un text original i innovador, i constitueix el primer tractat internacional dedicat al paisatge. Encara que hi ha altres convenis que es refereixen col·lateralment o parcialment a aquest assumpte, com el de Berna sobre protecció de la vida salvatge a Europa, els de Granada i la Valetta sobre la salvaguarda del patrimoni arquitectònic i arqueològic, respectivament, o el de París sobre protecció del patrimoni mundial, cultural i natural, no n'hi ha cap que s'ocupi de manera directa, específica i completa del paisatge.

Una altra originalitat del CEP, d'especial interès per a la política de paisatge del Consell de Mallorca, és que es tracta d'un tractat que emana d'una iniciativa dels poders locals i regionals. El punt de partida del Conveni se situa l'any 1994, amb la signatura de la Carta del Paisatge Mediterrani. L'any 1995, el Congrés de Poders Locals i Regionals d'Europa va confiar a un petit grup d'experts la redacció d'un text no jurídic, la primera versió del qual es va revisar, ampliar i finalment reconvertir en versió jurídica del text inicial, que va esdevenir el Conveni Europeu del Paisatge, obert a la signatura dels estats membres a partir de l'octubre de 2000, a la ciutat de Florència.

Els fonaments del Conveni són també originals a causa de la concepció territorial del paisatge i del seu compromís amb la protecció, la gestió i l'ordenació dels valors del paisatge a tot el territori. Aquests fonaments poden sintetitzar-se en els següents a partir del Preàmbul del tractat:

- **Qualitat de vida:** El Conveni aborda la qüestió del paisatge i en destaca, en primer terme, la utilitat social: «El paisatge és un element important de la qualitat de vida de les poblacions, tant en els medis urbans com en els rurals, tant en les zones degradades com en les de més qualitat, tant en els espais singulars com en els quotidians».
- **Identitat:** El paisatge contribueix a «elaborar les cultures locals i representa un component fonamental del patrimoni natural i cultural europeu, alhora que contribueix al benestar dels éssers humans i a consolidar la identitat europea».
- **Recurs econòmic d'interès general:** El paisatge ocupa un paper destacat d'interès general «en els àmbits cultural, ecològic, mediambiental i social», i constitueix «un recurs favorable per a l'activitat econòmica, i que si es protegeix, es gestiona i s'en fa una ordenació adequada pot contribuir a la creació de llocs de treball».

1.3. El paisatge entès com a caràcter, percepció social i identitat del territori

La definició de paisatge del Conveni es refereix, en primer lloc, al territori, a «qualsevol part del territori». El paisatge té, doncs, una base material concreta, referida no a nocions més abstractes com «espai», «àrea» o «sòl», sinó a «territori», és a dir, a l'espai geogràfic entès com marc de vida, com a àmbit apropiat i construït per la societat desenvolupada en els contextos ambientals i històrics que l'han conformada. Com a fet territorial, el paisatge té també escales diferents, que afecten tant el seu estudi –a com intervenen, es jerarquitzen i es relacionen els seus elements constitutius (Bolòs, 1992: 47 i s.)–, com el sentit i l'abast de les determinacions d'ordenació paisatgística.



El paisatge és el territori que observa l'ésser humà. L'evolució i la transformació del paisatge forma part, des d'aquest punt de vista, de la vida de les persones

El territori del paisatge no consisteix només en la configuració material, en la fisonomia; el paisatge sorgeix de la relació sensible, de la percepció sensorial (principalment visual, encara que no només) del territori que observa l'ésser humà o, en paraules de l'ecòleg Fernando González Bernáldez, de «la percepció multisensorial d'un sistema de relacions ecològiques» (González Bernáldez, 1981). En això radica la diferència essencial i, al mateix temps, la proximitat entre els conceptes de territori i paisatge. El paisatge és el territori que es percep, amb tota la complexitat psicològica i social que implica la percepció, des dels aspectes simplement visuals als més profunds relacionats amb l'experiència estètica de la contemplació reflexiva i l'estudi conseqüent de «les variables rellevants per a l'explicació del judici estètic dels paisatges», que ha interessat particularment la psicologia (Gilmartín Castro, M.A., 1996; Corraliza, 1993).



La participació ciutadana en la gestió del paisatge, tal i com proposa el Conveni Europeu del Paisatge, és el que ha de permetre la democratització de la política territorial

Des de la perspectiva d'un concepte de paisatge implicat en la gestió sostenible del territori, les diferents percepcions i les representacions de grups i actors socials interessen, sobretot, com expressió del debat entre distintes maneres de veure i valorar el paisatge, de formular aspiracions paisatgístiques (GuisePELLI, 2002), en definitiva, com a «eina de negociació en les accions de planificació territorial» (Luginbühl, 1998).

La percepció en el concepte de paisatge es refereix, doncs, a la participació social com una via per a conèixer –diu el Conveni– «les aspiracions de les poblacions» en matèria de paisatge i la formulació dels denominats «objectius de qualitat paisatgística». No es tracta amb això d'una frívola proposta d'elaboració de paisatges a la carta. No és qüestió tampoc, com ha escrit Michel Prieur, de «cedir a la moda (...)». Si el Conveni de Florència insisteix tant en la qüestió participativa –diu Prieur– és per a traduir jurídicament l'especificitat del 'paisatge' de la millor manera possible. El paisatge no existeix més que a través del que es veu. Una política que impliqués exclusivament els experts i l'administració produiria un paisatge *suportat* per la gent, igual que en el passat va poder ser produït per i per a una èlit. La democratització del paisatge (...) s'expressa a través d'aquesta apropiació col·lectiva i individual de tots els paisatges, que necessiten per a la seva transformació, per al seguiment de la seva evolució i per a la prevenció de la seva destrucció desconsiderada, una participació directa de tots en totes les fases de decisió» (Prieur, 2004).

La darrera part de la definició de paisatge que proposa el Conveni assenyalava que el caràcter de cada paisatge és resultat de l'acció de factors naturals i humans, i de llur interrelació. La paraula «caràcter», com la de territori, és significativa en la definició del CEP. Caràcter és, segons el *diccionari de la llengua catalana*, «tret indicador de la natura essencial d'una persona o d'una cosa pel qual és



possible reconèixer-la o diferenciar-la de les altres».³ El sentit de caràcter com a senyal o marca que s'imprimeix en alguna cosa –en aquest cas en el territori– incorpora el temps històric i està molt pròxim a la idea de «petjada» que Jean-Marc Besse ha destacat recentment en el seu assaig sobre l'aportació geogràfica a l'enteniment del paisatge com a fisonomia del territori (Besse, 2000: 104-106). El paisatge és, en la configuració formal, la petjada de la societat sobre la naturalesa i sobre paisatges anteriors, la marca o el senyal que imprimeix «caràcter» a cada territori.

Com a expressió morfològica de les relacions entre naturalesa i societat, el paisatge que defineix el Conveni és, al mateix temps, un indicador i un objectiu de sostenibilitat; és un indicador des del moment que constitueix la manifestació visible i sensible dels processos territorials que actuen sobre els recursos naturals i culturals. En la fesomia del territori no hi ha totes les explicacions dels problemes que l'afligeixen, però un diagnòstic territorial des del paisatge permet, com va assenyalar fa anys Jean-Pierre Deffontaines en referir-se als paisatges rurals, detectar problemes que d'una altra manera passarien inadvertits (Deffontaines, 1986). Al mateix temps, el paisatge, configuració i imatge dels llocs, element de qualitat de vida i del benestar de les poblacions, és –també segons el Conveni– un objectiu del desenvolupament sostenible; un desenvolupament que ha de garantir a llarg termini la identitat i la diversitat dels territoris, amb la integració dels

Com expressió morfològica de les relacions entre naturalesa i societat, el paisatge que defineix el Conveni és al mateix temps un indicador i un objectiu de sostenibilitat



3 De fet *character* és el terme que la Countryside Commission anglesa utilitza per a denominar a les unitats de paisatge (*character areas*) i per referir-se a la diversitat paisatgística del seu territori: *The Character of England* (Countryside Commission, 1998)

canvis derivats del creixement en les traces dels paisatges heretats, i amb la salvaguarda dels valors paisatgístics més valuosos.

Aquesta relació sensorial amb la fesomia del territori, que en última instància és l'experiència paisatgística, constitueix per a la població una forma particular de visualitzar, de *legir*, a través del paisatge, el model territorial, les seves característiques i valors, però també, els canvis i els processos de degradació i de pèrdua de qualitat que determinades transformacions territorials impliquen. Aquí rau, al nostre parer, el repte teòric i pràctic d'una noció de paisatge, que, arrelada en la tradició dels estudis paisatgístics moderns, es concep com una qualitat del territori –de tots els territoris–, com la percepció social del *seu caràcter*.

L'obertura de l'horitzó paisatgístic és, alhora, territorial –afecta tots els llocs– i social –inclou la gent, tots els grups socials, siguin quins siguin les visions i els interessos. D'acord amb el Preàmbul del Conveni Europeu del Paisatge, el seu reconeixement com «element fonamental del benestar individual i social» vol dir que «protegir-lo, gestionar-lo i planificar-lo impliquen drets i responsabilitats per a tothom»; la seva contribució a la formació de cultures locals i a la consolidació d'identitats, el converteixen en «un component fonamental del patrimoni natural i cultural»; i la seva consideració com «recurs favorable per a l'activitat econòmica» fan de les iniciatives de «protecció, gestió i ordenació del paisatge» una via de foment de la competitivitat dels territoris des del caràcter i la identitat dels llocs, i des dels valors ecològics i culturals que el paisatge acull. Tot això explica l'interès i les possibilitats dels treballs d'avaluació paisatgística per a una política que incorpori el caràcter i els valors del paisatge com element vertebrador d'un model territorial de qualitat.

1.4. Els desafiaments i els compromisos d'una política de paisatge fundada en el Conveni Europeu del Paisatge

La política de paisatge que el CEP promou afecta tot el territori, «qualsevol part» d'aquest, i no només els bells paisatges; de fet, com ha escrit Riccardo Priore (2002), en el Conveni la idea de paisatge no s'associa a una experiència estètica necessàriament positiva. Aquí hi ha, de fet, la seva innovació major i les implicacions que es deriven per a la política del paisatge, una política que no pot reduir-se ja a la *protecció* i a la tutela d'allò notable, sinó també a la *gestió* dels canvis i a l'ordenació de paisatges banals o degradats. En aquest punt rau també la potencialitat del paisatge per a l'acció estratègica en espais d'intensa urbanització, residencial i turística com ocorre a Mallorca, on coexisteixen des de paisatges excel·lents de gran reconeixement social –la serra de Tramuntana, per exemple– fins a peces territorials amb una elevada degradació ambiental i paisatgística.

CONSELL D'EUROPA

CONVENI EUROPEU DEL PAISATGE

(Florència 20.X.2000)

Preàmbul

Els estats membres del Consell d'Europa, signataris d'aquest conveni, Considerem que l'objectiu del Consell d'Europa és establir una unió més ferma entre els membres, a fi de salvaguardar i de promoure els ideals i els principis que en constitueixen el patrimoni comú, i que aquest objectiu es persegueixi particularment amb la conclusió d'acords dins dels àmbits econòmic i social; Tenim l'interès d'assolir un desenvolupament sostenible que es fonamenti en un equilibri harmoniós entre les necessitats socials, l'economia i el medi ambient;

Constatem que, pel que fa a l'interès general, el paisatge té un paper important en els àmbits cultural, ecològic, mediambiental i social, que constitueix un recurs favorable per a l'activitat econòmica i que si es protegeix, es gestiona i se'n fa una ordenació adequada pot contribuir a la creació de llocs de treball;

Som conscients que el paisatge contribueix a elaborar les cultures locals i que representa un component fonamental del patrimoni cultural natural d'Europa, alhora que contribueix al benestar dels éssers humans i a consolidar la identitat europea;

Reconeixem que, a tot arreu, el paisatge és un element important de la qualitat de vida de les poblacions, tant en els mitjans urbans com en els rurals, tant en les zones degradades com en les de més qualitat, tant en els espais singulars com en els quotidians; Advertim que l'evolució de les tècniques de producció agrícola, silvícola, industrial i minera, que les pràctiques en matèria

d'ordenació del territori, d'urbanisme, de transport, d'infraestructures, de turisme i de lleure i, encara més, que els canvis econòmics mundials continuen, en molts casos, accelerant la transformació dels paisatges; Volem respondre a la voluntat pública de gaudir de paisatges de qualitat i de tenir un paper actiu en la seva transformació; Estem convençuts que el paisatge és un element fonamental del benestar individual i social i que protegir-lo, gestionar-lo i planificar-lo impliquen drets i responsabilitats per a tothom;

Tenim presents els textos legals internacionals que pertanyen als àmbits de la protecció i gestió del patrimoni natural i cultural, al de l'ordenació del territori, al de l'autonomia local i de la cooperació entre fronteres, especialment el Conveni sobre la conservació de la vida agresta i del medi natural d'Europa (Berna, setembre de 1979), el Conveni per la protecció del patrimoni arquitectònic d'Europa (Granada, 3 d'octubre de 1985), el Conveni europeu per la protecció del patrimoni arqueològic (revisat) (La Valette, 16 de gener de 1992), el Conveni marc europeu sobre la cooperació transfronterera entre comunitats o autoritats territorials (Madrid, 12 de maig de 1980) i els protocols addicionals, la Carta europea de l'autonomia local (Estrasburg, 15 d'octubre de 1985), el Conveni sobre la diversitat biològica (Rio, 15 de juny de 1992), el Conveni relatiu a la protecció del patrimoni mundial, cultural i natural (París, 16 de novembre de 1972) i el Conveni sobre l'accés a la informació, la participació del públic en el procés de presa de decisió i l'accés a la justícia en matèria mediambiental (Aarhus, 25 de juny de 1998);

Reconeixem que la qualitat i la diversitat dels paisatges europeus constitueixen un recurs comú per a la protecció, la gestió i l'ordenació de tots els paisatges europeus. I per això convenim els punts següents:

CAPÍTOL I DISPOSICIONS GENERALS

Article 1 Definicions

A l'efecte d'aquest Conveni:

«Paisatge» designa una part del territori tal com la percep la població, el caràcter de la qual resulta de l'acció dels factors naturals i/o humans i de les relacions que s'estableixen entre ells;

«Política de paisatge» designa la formulació que les autoritats públiques competents fan dels principis generals, les estratègies i les orientacions que permeten adoptar una sèrie de mesures concretes amb vista a protegir, gestionar i planificar el paisatge;

«Objectiu de qualitat paisatgística» designa, per a un paisatge concret, la formulació que fan les autoritats públiques competents de les aspiracions que tenen les poblacions pel que fa a les característiques paisatgístiques del seu entorn;

«Protecció dels paisatges» inclou les accions de conservació i de manteniment dels trets significatius o característics d'un paisatge, justificades pel valor patrimonial que es deriva de la configuració natural del lloc i/o de la intervenció humana;

«Gestió dels paisatges» inclou les accions que persegueixen, des de la perspectiva del desenvolupament sostenible, la conservació del paisatge amb la finalitat de guiar i harmonitzar les transformacions induïdes per les evolucions socials, econòmiques i mediambientals;

«Ordenació del paisatge» inclou les accions de futur particularment fermes destinades a valorar, restaurar o crear paisatges.

Articles 2 Àmbit d'aplicació

Amb la reserva de les disposicions de l'article 15, aquest Conveni s'aplica a tot el terri-

tori de les parts i abraça els espais naturals, rurals, urbans i periurbans. Inclou els espais terrestres, les aigües interiors i les marítimes. Es refereix tant als espais que podem considerar singulars com als paisatges quotidians i als paisatges degradats.

Article 3 Objectiu

L'objectiu d'aquest Conveni és promoure la protecció, la gestió i l'ordenació dels paisatges i organitzar la cooperació europea en aquest àmbit.

CAPÍTOL II MESURES NACIONALS

Article 4 Distribució de les competències

Cada part aplica aquest Conveni, particularment els articles 5 i 6, segons la distribució de competències que li és pròpia, d'acord amb els seus principis constitucionals i la seva organització administrativa, respectant el principi de subsidiarietat i tenint en compte la Carta europea de l'autonomia local. Sense contravenir les disposicions que incloem en aquest Conveni, cada part l'aplica d'acord amb les seves polítiques.

Article 5 Mesures generals

Cada una de les parts es compromet a: reconèixer legalment el paisatge com a part essencial de l'entorn de les poblacions, expressió de la diversitat del seu patrimoni cultural i natural comú i fonament de la pròpia identitat; definir i aplicar les polítiques de paisatge destinades a protegir, gestionar i planificar els paisatges per mitjà de l'adopció de les mesures concretes referides a l'article 6; aplicar procediments de participació pública, de participació de les autoritats locals

i regionals i d'altres actors vinculats a la definició i a la implementació de les polítiques del paisatge que s'esmenten al punt b anterior;

integrar el paisatge en les polítiques d'ordenació del territori i d'urbanisme i en les polítiques cultural, mediambiental, agrícola, social i econòmica, i també en altres polítiques que puguin comportar un efecte directe o indirecte sobre el paisatge.

Article 6 Mesures concretes

A. Sensibilització

Cada part es compromet a fer créixer entre la societat civil, les organitzacions privades i les autoritats públiques la sensibilització sobre el valor dels paisatges, el seu paper i la transformació que pateixen.

B. Formació i educació

Cada part es compromet a promoure: la formació d'especialistes que coneixin els paisatges i que hi puguin intervenir; programes pluridisciplinaris de formació sobre política, protecció, gestió i ordenació del paisatge adreçats als professionals del sector privat i del públic i a les associacions vinculades; formació específica a les escoles i a les universitats que tracti, per mitjà de les disciplines vinculades, els valors associats al paisatge i les qüestions relatives a protegir-lo, gestionar-lo i planificar-lo.

Identificació i qualificació

1. Amb la mobilització activa dels actors vinculats de conformitat amb l'article 5.c i amb vista a millorar el coneixement del paisatge, cada part es compromet a:
 - a. i) identificar els propis paisatges en el conjunt del seu territori;
 - ii) analitzar-ne les característiques i també les dinàmiques i les pressions que els modifiquen

iii) fer-ne un seguiment de les transformacions;

b. classificar els paisatges identificats tenint en compte els valors particulars que els atribueixen els actors i les poblacions afectades.

2. Els treballs d'identificació i classificació es guiaran a partir de l'intercanvi d'experiències i metodologies que organitzaran les parts a escala europea en aplicació de l'article 8.

D. Objectius de qualitat paisatgística

Totes les parts es comprometen a formular objectius de qualitat paisatgística per als paisatges identificats i classificats, després d'una consulta pública, de conformitat amb l'article 5.c.

E. Aplicació

Per posar en pràctica les polítiques de paisatge, totes les parts es comprometen a aplicar uns mitjans d'intervenció destinats a protegir, gestionar i/o planificar els paisatges.

CAPÍTOL III COOPERACIÓ EUROPEA

Article 7 Polítiques i programes internacionals

Les parts es comprometen a cooperar tenint en compte la dimensió paisatgística de les polítiques i programes internacionals i a recomanar, si s'escau, que s'hi incorporin les consideracions paisatgístiques.

Article 8 Ajuda mútua i intercanvi d'informació

Les parts es comprometen a cooperar per reforçar l'eficàcia de les mesures adoptades d'acord amb els articles d'aquest Conveni, i en particular, es comprometen a:
oferir una assistència tècnica i científica mútua per mitjà de la recollida i l'intercanvi

d'experiències i de resultats dels treballs de recerca en matèria de paisatge;
afavorir els intercanvis d'especialistes en paisatges, especialment per a la formació i la informació;
intercanviar informació sobre totes les qüestions que es tracten a les disposicions d'aquest Conveni.

Article 9 Paisatges transfronterers

Les parts es comprometen a fomentar la cooperació entre fronteres a escala local i regional i, segons les necessitats, a elaborar i aplicar programes comuns de valoració del paisatge.

Article 10 Seguiment de l'aplicació del Conveni

1. El Comitè de Ministres del Consell d'Europa encarrega als comitès d'experts competents, constituïts en virtut de l'article 17 de l'Estatut del Consell d'Europa, que facin el seguiment de l'aplicació del Conveni.
2. Després de cada una de les reunions dels comitès d'experts, el secretari general del Consell d'Europa fa arribar al Comitè de Ministres un informe sobre les tasques i el funcionament del Conveni.
3. Els comitès d'experts proposen al Comitè de Ministres els criteris d'atribució i el reglament del Premi del Paisatge del Consell d'Europa.

Article 11 Premi del Paisatge del Consell d'Europa

1. El Premi del Paisatge del Consell d'Europa pot ser concedit a les administracions locals i regionals i a les agrupacions vinculades que, en el marc de la política

de paisatge d'una part membre d'aquest Conveni, hagin aplicat una política o mesures destinades a la protecció, la gestió o l'ordenació sostenible dels respectius paisatges, que en demostrin una eficàcia sostenible i que, d'aquesta manera, funcionin com a exemple per a altres administracions locals europees. La distinció també es podrà atribuir a les organitzacions no governamentals que hagin demostrat una contribució especialment remarcable en l'àmbit de la protecció, la gestió i l'ordenació del paisatge.

2. Les sol·licituds per a optar al Premi del Paisatge del Consell d'Europa s'hauran de trametre als comitès experts esmentats a l'article 10. Les administracions locals i regionals transfrontereres i les agrupacions de les administracions locals o regionals vinculades poden ser-ne candidates, amb la condició que gestionin conjuntament el paisatge en qüestió.
3. A partir de la proposta dels comitès d'experts esmentats a l'article 10, el Comitè de Ministres defineix i publica els criteris d'atribució del Premi del Paisatge del Consell d'Europa, n'aprova les normes i concedeix el premi.
4. La concessió del Premi del Paisatge del Consell d'Europa ha de servir perquè les persones que el rebien vetllin per la protecció, la gestió i l'ordenació sostenible dels paisatges vinculats.

CAPÍTOL IV CLÀUSULES FINALS

Article 12 Relacions amb altres instruments

Les disposicions d'aquest Conveni no afecten les disposicions més estrictes en matèria de protecció, gestió i ordenació dels paisatges incloses en altres instruments nacionals o internacionals de caràcter vinculant que ja estan en vigor o que hi entraran.

Article 13

Signatura, ratificació, entrada en vigor

1. Aquest Conveni està obert a la signatura dels estats membres del Consell d'Europa. Serà sotmès a ratificació, acceptació o aprovació. Els instruments de ratificació, acceptació o aprovació seran presentats davant del secretari general del Consell d'Europa.
2. El Conveni entrarà en vigor el primer dia del mes següent a l'expiració d'un període de tres mesos després de la data en què deu estats membres del Consell d'Europa hagin manifestat el consentiment a estar vinculats pel Conveni d'acord amb les disposicions del paràgraf anterior.
3. El Conveni entrarà en vigor, per a tots els signataris que posteriorment manifestin el seu consentiment a vincular-s'hi, el primer dia del mes següent a l'expiració d'un període de tres mesos després de la data de l'instrument de ratificació, d'acceptació o d'aprovació.

Article 14

Adhesió

1. Després de l'entrada en vigor d'aquest Conveni, el Comitè dels Ministres del Consell d'Europa podrà convidar la Comunitat Europea i tots els estats europeus que no siguin membres del Consell d'Europa a adherir-se al Conveni, segons una decisió presa per majoria prevista a l'article 20.d de l'Estatut del Consell d'Europa i per unanimitat dels estats membres que tenen dret a un escó al Comitè de Ministres.
2. Per a qualsevol estat que s'hi adhereixi o per a la Comunitat Europea si s'hi adhereix, aquest Conveni entrarà en vigor el primer dia del mes que segueix a l'expiració d'un període de tres mesos

després de la data de dipòsit de l'instrument d'adhesió davant del secretari del Consell d'Europa.

Article 15

Aplicació territorial

1. Tots els estats o la Comunitat Europea poden, en el moment de la signatura o en el moment en què dipositen l'instrument de ratificació, d'acceptació, d'aprovació o d'adhesió, especificar el o els territoris en què s'aplicarà aquest Conveni.
2. Totes les parts poden, immediatament després, per mitjà d'una declaració adreçada al secretari general del Consell d'Europa, ampliar l'aplicació d'aquest Conveni a qualsevol altre territori especificat a la declaració. El Conveni, pel que fa a aquest nou territori, entrarà en vigor el primer dia del mes que segueix l'expiració d'un període de tres mesos després de la data de recepció de la declaració per part del secretari general.
3. Qualsevol declaració feta en virtut dels dos paràgrafs anteriors es podrà retirar pel que fa a qualsevol dels territoris especificats en la declaració per mitjà d'una notificació adreçada al secretari general. La retirada serà efectiva el primer dia del mes que segueix a l'expiració d'un període de tres mesos després de la data de recepció de la notificació per part del secretari general.

Article 16

Denúncia

1. Totes les parts, en qualsevol moment, poden declarar la denúncia d'aquest Conveni adreçant una notificació al secretari general del Consell d'Europa.
2. La denúncia serà efectiva el primer dia del mes que segueix a l'expiració d'un

període de tres mesos després de la data de recepció de la notificació per part del secretari general.

Article 17

Esmenes

1. Totes les parts o els comitès experts esmentats a l'article 10 poden proposar esmenes a aquest Conveni.
2. Tota proposta d'esmena ha de ser notificada al secretari general del Consell d'Europa, el qual la comunica als estats membres del Consell d'Europa, a les altres parts i a tots els estats europeus que no en siguin membres que hagin estat convidats a adherir-se a aquest Conveni d'acord amb les disposicions de l'article 14.
3. Totes les propostes d'esmena són examinades pels comitès d'experts esmentats a l'article 10, els quals sotmeten el text adoptat a una majoria de tres quartes parts dels representants de les parts al Comitè de Ministres per a aprovar-les. Un cop han estat aprovades al Comitè de Ministres per la majoria establerta a l'article 20.d de l'Estatut del Consell d'Europa i per la unanimitat dels representants dels estats parts amb dret a un escó al Comitè de Ministres, el text es transmet a les parts perquè l'acceptin.
4. Pel que fa a les parts que les acceptin, les esmenes entraran en vigor el primer dia del mes que segueix a l'expiració d'un període de tres mesos després de la data en què tres parts membres del Consell d'Europa hagin informat el secretari general que les han acceptades. Quant a altres parts que les hagin acceptat posteriorment, l'esmena entrarà en vigor el primer dia del mes que segueix a l'expiració d'un període de tres mesos després de la data en què la part esmentada hagi informat el secretari general que l'acceptava.

Article 18

Notificacions

El secretari general del Consell d'Europa notificarà als estats membres del Consell d'Europa, a tots els estats i a la Comunitat Europea que hagin acceptat aquest Conveni:

qualsevol signatura que se'n faci;

la formalització de qualsevol instrument de ratificació, acceptació, aprovació o adhesió;

totes les dates d'entrada en vigor d'aquest Conveni d'acord amb els articles 13, 14 i 15;

tota declaració feta en virtut de l'article 15;

tota anul·lació feta en virtut de l'article 16;

totes les propostes d'esmena, totes les esmenes que s'adoptin d'acord amb l'article 17 i també la data en què aquestes esmenes entren en vigor;

qualsevol altra acta, notificació, informació o comunicació que tingui a veure amb aquest Conveni.

En prova de conformitat, els sotasignats, degudament autoritzats per fer-ho, signem aquest Conveni.

Fet a Florència, el 20 d'octubre de 2000, en francès i en anglès, tots dos textos igualment fefaents, en un sol exemplar que serà formalitzat als arxius del Consell d'Europa. El secretari general del Consell d'Europa en trametrà una còpia certificada i compulsada a cada estat membre del Consell d'Europa i també a tots els estats o a la Comunitat Europea que han estat convidats a adherir-se a aquest Conveni.

Cinc grans objectius de política de paisatge i tres línies prioritàries d'acció territorial

El compromís de l'acció pública amb tots els paisatges es concreta en cinc grans objectius o mesures generals que el mateix Conveni assenyala i que abasten des de les tasques de coneixement i estudi a les d'ordenació i valoració:

- Conèixer i qualificar els paisatges per a educar, sensibilitzar i actuar
- Reconèixer jurídicament el paisatge com un component essencial del marc de vida de la població, component de la seva identitat i expressió de la diversitat del seu patrimoni comú, natural i cultural
- Definir i aplicar una política específica de paisatge per a la protecció, la gestió i l'ordenació dels paisatges
- Integrar el paisatge en la política d'ordenació del territori i urbanisme, cultural, ambiental, agrària i turística, i en totes les que puguin tenir un efecte directe o indirecte sobre el paisatge
- Desenvolupar i aplicar procediments de participació pública

El Conveni inclou en el Capítol I. Disposicions Generals la definició de les tres línies prioritàries de la política territorial de paisatge –protecció, gestió i ordenació paisatgística–, que per l'interès es reproduïxen textualment a continuació:

- Protecció dels paisatges: «les accions de conservació i de manteniment dels trets significatius o característics d'un paisatge, justificades pel valor patrimonial que es deriva de la configuració natural del lloc i/o de la intervenció humana».
- Gestió dels paisatges: «les accions que persegueixen, des de la perspectiva del desenvolupament sostenible, la conservació del paisatge amb la finalitat de guiar i harmonitzar les transformacions induïdes per les evolucions socials, econòmiques i mediambientals».
- Ordenació del paisatge: «les accions de futur particularment fermes destinades a valorar, restaurar o crear paisatges».

Protegir, gestionar i ordenar constitueixen, doncs, els eixos majors de l'acció pública en matèria de paisatge, d'acord amb les característiques i l'estat del paisatge en cada lloc. En uns casos caldrà protegir àrees o elements del paisatge per l'elevat interès, per la representativitat o, simplement, per la valoració social que mereixen; en uns altres, davant situacions de degradació manifesta, serà necessari restaurar, rehabilitar o crear («ordenar»); en molts paisatges serà només qüestió de gestionar processos de transformació, de manera que els canvis puguin integrar-se en el paisatge sense afectar-ne negativament el caràcter.

Com a qualitat de tot el territori, cap sòl hauria de resultar, doncs, aliè a l'acció paisatgística. Aquesta és la potencialitat major per a la gestió sostenible del territori d'un concepte de paisatge integrador, dinàmic, participatiu (per percebut) i lligat, davant tot, a la qualitat de vida; posar de manifest que *tot el territori necessita govern*, amb la superació de la sacralitzada separació entre el protegit (ja sigui natural o urbà) i *la resta*, on tot hi cap.

Quatre mesures específiques

Els objectius o les mesures generals a les quals es comprometen les institucions signants es concreten en les denominades «Mesures específiques», que es recullen a continuació, com a base de la política de paisatge del Consell de Mallorca:

- a) **Sensibilització de la societat civil**, les organitzacions privades i les autoritats públiques respecte del valor dels paisatges, el seu paper social i les seves transformacions.
- b) **Formació i educació a distints nivells**: formació d'especialistes i postgraduats; formació de professionals del sector públic i privat i d'associacions interessades; educació escolar i capacitat dels graduats universitaris.
- c) **Identificació i qualificació**: Inventari i caracterització dels paisatges de cada territori, amb l'anàlisi dels trets que li atorguen identitat i les pressions que els transformen, l'avaluació d'acord amb els seus valors materials, tant naturals com culturals, i la incorporació de la percepció social.
- d) **Establiment d'objectius de qualitat paisatgística per als paisatges prèviament identificats i valorats**. Tals objectius poden ser de protecció, gestió o ordenació, així com de sensibilització, formació i accés al paisatge, d'acord amb les aspiracions socials que s'han manifestat en els processos de participació pública.

El protagonisme dels poders locals i regionals en el desenvolupament del Conveni Europeu del Paisatge

Un assumpte important és el del repartiment de competències i organització administrativa de la política de paisatge. En aquest sentit, el Conveni assenyala, en l'article 4, que «(...) Cada part aplica aquest Conveni, particularment els articles 5 i 6,⁴ segons la distribució de competències que li és pròpia, d'acord amb els seus principis constitucionals i la seva organització administrativa, respectant el principi de subsidiarietat i tenint en compte la Carta europea d'autonomia local.»

Les referències explícites al principi de subsidiarietat i a la citada Carta europea, i el fet que el mateix CEP emani del Congrés de Poders Locals i Regionals d'Europa, posen de manifest la clara orientació cap als nivells polítics territorials bàsics, sense perjudici dels compromisos que adquireix l'administració central dels estats signataris. A Espanya, la distribució de competències establerta constitucionalment entre els distints nivells de l'organització territorial de l'Estat, fa recaure en les comunitats autònomes, en els consells i els cabildos dels territoris insulars, i en els ajuntaments, una part molt important del desenvolupament dels compromisos paisatgístics contrets per l'Estat espanyol després de la ratificació del Conveni al novembre de 2007 i la seva entrada en vigor l'1 de març de 2008.

En el cas concret del marc institucional que hi ha entre el Govern de les Illes Balears i els consells insulars, la norma que en regula les relacions i les competències, reconeix com a pròpies dels consells i, per tant, del Consell de Mallorca, les matèries de «patrimoni monumental, cultural, històric, artístic, arquitectònic, arqueològic i paisatgístic en el seu àmbit territorial» (Article 70.6), al costat de les d'urbanisme i habitatge, i ordenació del territori, inclòs el litoral, matèries estretament relacionades amb els objectius i les línies d'actuació sobre protecció, gestió i ordenació del paisatge que recull el CEP.

2. MALLORCA, UN TERRITORI DINÀMIC AMB UN PATRIMONI PAISATGÍSTIC D'ELEVATS VALORS: CARÀCTER, DIVERSITAT I IDENTITAT DELS PAISATGES MALLORQUINS

La necessitat d'una política explícita i coordinada de paisatge per a Mallorca es fonamenta en l'existència d'un patrimoni paisatgístic singular i divers, que requereix que el gestionin i el valorin. La realitat material del paisatge està, a més, en la base de percepcions socials sobre les quals es construeixen tant la identitat dels habitants de Mallorca com una part significativa de les imatges que contribueixen a l'atractiu turístic de l'illa.

4 Són els referits a Mesures generals i Mesures concretes, respectivament.



Una obra general de referència com l'*Atlas de los paisajes de España*, tot i estar elaborada a una escala menys detallada que altres instruments d'ordenació territorial i amb una funció merament caracteritzadora, expressa la diversitat paisatgística de Mallorca en un mosaic ric i complex, que integren 19 unitats de paisatge, agrupades en cinc tipus de paisatge. Es tracta d'un dels casos de major diversitat paisatgística dels que es recullen en l'*Atlas*, si considerem les reduïdes dimensions relatives de l'espai insular en comparació d'altres àmbits d'elevats contrastos paisatgístics en la Península.

Així mateix, el Pla territorial concreta de forma sintètica la diversitat paisatgística insular en un total de nou unitats de paisatge, referides a grans zones del territori amb unes característiques paisatgístiques i ambientals homogènies. Aquestes unitats són, alhora, resultat de l'agregació d'una trentena de peces menors que tenen un paisatge més definit i concret. El Pla atribueix per a aquestes zones, en funció dels distints valors, dos règims diferents de protecció.

Mallorca: un dels casos de major diversitat paisatgística en l'*Atlas de los paisajes de España*

UNITATS DE PAISATGE DEL PTI DE MALLORCA

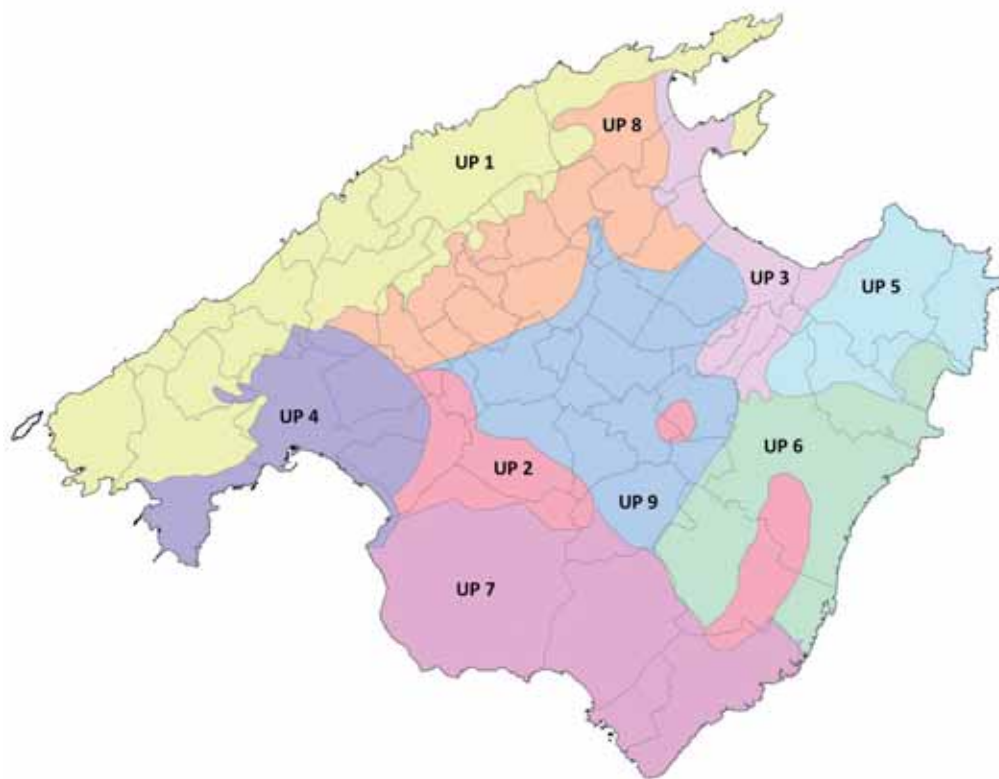
(PTI, MEMÒRIA, 2004)

UP 1	SERRA NORD I LA VICTÒRIA <ul style="list-style-type: none"> • Litoral nord • Litoral centre • Litoral sud • Mitjana nord • Mitjana centre • Mitjana sud • Culminal nord • Culminal mitjà • Culminal sud 	UP 5	PENÍNSULA D'ARTÀ <ul style="list-style-type: none"> • Muntanyes i cales • Pla • Litoral turístic
UP 2	XORRIGO, MASSÍS DE RANDA, PART SUD DE LES SERRES DE LLEVANT I PUIG DE BONANY <ul style="list-style-type: none"> • Ponent • Pla • Llevant 	UP 6	LLEVANT <ul style="list-style-type: none"> • Litoral natural • Litoral turístic • Zones rurals • Manacor
UP 3	BADIES DEL NORD <ul style="list-style-type: none"> • Badia de Pollença • Zona Cap Pinar • Badia d'Alcúdia oest • Zones humides • Badia d'Alcúdia est 	UP 7	MIGJORN <ul style="list-style-type: none"> • Litoral natural • Litoral turístic • Marina de Lluçmajor • Zones rurals
UP 4	BADIA DE PALMA I PLA DE SANT JORDI <ul style="list-style-type: none"> • Litoral turístic 1 • Litoral turístic 2 • Nucli antic • Primer anell de l'eixample • Segon anell de l'eixample • Anell exterior • Pobles dormitori • Pla de Sant Jordi 	UP 8	RAIGUER <ul style="list-style-type: none"> • Falda de la Serra • Pla • Horta • Inca
		UP 9	PLA <ul style="list-style-type: none"> • Call vermell • Argiles blanques

UNITATS I TIPUS DE PAISATGE DE MALLORCA

SEGONS L'ATLAS DE LOS PAISAJES DE ESPANYA (MMA, 2003)

TIPUS DE PAISATGE:	SERRES BÈTIQUES MALLORQUINES
Unitats de paisatge	<ul style="list-style-type: none"> • Serra de Tramuntana oriental • Serra de Tramuntana occidental i serra de na Burgesa • Litoral turístic oriental de la serra de Tramuntana • Serres d'Artà • Serres de Llevant meridionals • Litoral turístic de la serra de Llevant • Massís de Randa-Galdent
TIPUS DE PAISATGE:	PLANS INTERIORS DE MALLORCA
Unitats de paisatge	<ul style="list-style-type: none"> • Plans del Raiguer • Es Pla • Plans de Manacor i Felanitx • Plans de Lluçmajor
TIPUS DE PAISATGE:	PLANS LITORALS DE MALLORCA
Unitats de paisatge	<ul style="list-style-type: none"> • Marina meridional de Lluçmajor • Depressió de Campos • Marina de Santanyí • Marina de Llevant
TIPUS DE PAISATGE:	BADIES DE MALLORCA
Unitats de paisatge	<ul style="list-style-type: none"> • Badia i Pla de Palma • Badia i Pla d'Alcúdia • Badia de Pollença
TIPUS DE PAISATGE:	ILLES MENORS I ILLOTS BALEÀRICS
Unitats de paisatge	<ul style="list-style-type: none"> • Sa Dragonera • Arxipèlag de Cabrera • Illots mallorquins



A la gran varietat de configuracions o «unitats de paisatge», cal sumar-hi la riquesa i l'interès dels elements constitutius, tant físics i ecològics com culturals. En aquest últim sentit cal destacar, per exemple, l'excel·lent patrimoni d'elements i construccions de pedra en sec, el sistema viari rural i la mateixa estructura històrica del sistema d'assentaments, des de les possessions i cases de pagès construïdes amb tècniques tradicionals fins als pobles i les viles del Pla.

Finalment, el paisatge de Mallorca compta també amb un altre element essencial que incorpora valor i que mereix una atenció preferent. Es tracta de les excel·lents condicions de visibilitat i d'accessibilitat al territori, que permeten, tant en el litoral com en l'interior, el gaudi i la lectura de la diversitat del paisatge a diverses escales, des de les visions panoràmiques fins als primers plans, carregats de matisos i de capacitat explicativa.



El treball de la pedra en sec com element de construcció del paisatge mallorquí constitueix una constant en tots els paisatges de l'illa



Totes aquestes raons objectives, que fonamenten l'oportunitat d'una política de paisatge coherent i renovada, al mateix temps remetent també a la necessitat d'un coneixement més profund, minuciós i integrat del patrimoni paisatgístic insular, de les seves dinàmiques i tendències, i dels valors en joc.



3. EL MARC JURÍDIC: REGULACIÓ DEL PAISATGE A LES ILLES BALEARS I COMPROMISOS PAISATGÍSTICS DEL PLA TERRITORIAL DE MALLORCA

Les referències al paisatge són nombroses tant en la legislació de l'Estat com en la de la comunitat autònoma dels Illes Balears. Encara que no es disposa d'una llei específica de paisatge com l'aprovada a Catalunya o a la Comunitat Valenciana, i malgrat la dispersió i escassa concreció dels esments al paisatge en les normes estatals i autonòmiques, a Mallorca es disposa d'un marc jurídic de partida i d'instruments de planificació que poden contribuir a fonamentar una política específica i coordinada de paisatge per a desenvolupar els objectius i compromisos del Conveni de Florència, tot això sense perjudici de l'oportunitat d'una regulació específica del paisatge de rang autonòmic.

Les condicions de visibilitat i accés al paisatge de Mallorca constitueixen un valor afegit per al coneixement i el gaudi del nostre territori

3.1. Sobre la regulació del paisatge en la legislació autonòmica de les Illes Balears

Sense entrar aquí en l'àmbit competencial i normatiu de l'Administració central de l'Estat, la comunitat autònoma de les Illes Balears compta, com s'ha dit, amb legislació pròpia, que considera el paisatge com objecte d'atenció de la política pública, tant del Govern com dels consells i dels ajuntaments. Es tracta, això no obstant, de normes per les quals es regula el paisatge de forma col·lateral, com un element lligat a assumir funcions coadjuvants. Referències més o menys explícites a la defensa del paisatge apareixen en la legislació de protecció ambiental i del patrimoni cultural, i de forma més àmplia per l'abast territorial, en l'àmbit de l'ordenació del territori i l'urbanisme, encara que amb una concepció relativament tradicional i finalista, que, en general, suposa l'establiment de limitacions al dret de propietat.

El paisatge en les normes de protecció ambiental i del patrimoni històric

La vessant paisatgística està considerada de forma expressa, en primer terme, en la protecció dels espais naturals a través de la Llei 5/2005, de 26 de maig, per a la conservació dels espais de rellevància ambiental. Aquesta norma acull dos tipus d'àrees protegides, l'interès de les quals està íntimament lligat a la conservació de valors paisatgístics. Són els paratges naturals (art. 13) i, sobretot, els paisatges protegits (art. 16), sense perjudici que la resta de categories d'espais naturals protegits també pressuposen la conservació de valors paisatgístics.

Aquestes figures responen, això no obstant, a una concepció restringida de paisatge, diferent de la que preconitza el Conveni Europeu del Paisatge, sense negar que puguin contribuir als objectius del tractat dins dels àmbits respectius. Els espais naturals limiten els efectes a la salvaguarda de les àrees més ben conservades i de major valor natural, paisatgístic i patrimonial, és a dir, serveixen per a instaurar un sistema de protecció que, necessàriament, ha de complementar-se amb una ordenació territorial i urbanística que gestioni i actuï paisatgísticament sobre el conjunt del territori.

Per la seva banda, la legislació balear de patrimoni cultural conté també, seguint la de l'Estat, referències indirectes al paisatge, que es poden ampliar i enfortir tenint en compte el Conveni de Florència. El Conveni inclou en la definició del concepte de paisatge la noció de «caràcter» del territori, resultat de processos naturals i socials i de les seves interrelacions. El paisatge posseeix, doncs, en molts casos, una dimensió històrica, que en propicia el tractament patrimonial en determinades



La Llei 5/2005 considera, de forma expressa, la conservació dels valors paisatgístics dels espais de rellevància ambiental

circumstàncies, i supera la visió singular i relativament atomitzada que ha dominat el tractament normatiu del patrimoni històric artístic.

La Llei 16/1985, de 25 de juny, del patrimoni històric espanyol, utilitza la noció d'«entorn» dels béns d'interès cultural (BIC) com una referència a un espai, que la legislació no determina certament bé, però que suposa una clara evolució, des de la protecció específica i aïllada de la monumentalitat a la d'entorn urbanístic, i d'aquí, a la protecció dels BIC com a part del territori i el paisatge en el qual s'integren. Interpretada aquesta noció d'entorn des de la perspectiva del Conveni Europeu del Paisatge, no hi ha dubte que té un abast paisatgístic i territorial molt més ampli que el concepte habitualment més tancat de BIC, i amplia el camp d'actuació des dels immobles singulars a les trames complexes que estructuraven i donen forma visible al territori.

La Llei 12/1998, de 21 de desembre, del patrimoni històric de les Illes Balears, és bastant moderada a l'hora de definir el concepte d'entorn. L'article 11 s'hi refereix en afirmar que «les delimitacions o modificacions que es vulguin realitzar als entorns de protecció dels béns declarats d'interès cultu-



La consideració històrica del béns de l'arxiduc Lluís Salvador va propiciar la valoració i la protecció legal d'un important àmbit territorial i paisatgístic



La protecció dels béns d'interès culturals lligada a un entorn de protecció és ja present en la Llei 16/1985. La legislació autonòmica recull aquest concepte i entén que els béns i l'entorn són inseparables

ral, hauran de seguir el mateix procediment i tramitació que per a la declaració d'un bé d'interès cultural». Així mateix, l'art. 35, que reitera literalment la Llei estatal, afirma que «els immobles declarats d'interès cultural i els catalogats són inseparables del seu entorn». La moderació de la Llei balear no condiona gens les conclusions precedents, ja que l'absència d'una definició d'entorn remet a la legislació estatal i, per això, a la interpretació del règim dels entorns en els mateixos termes assenyalats.



Els valors del paisatge i l'ordenació del territori de les Illes Balears

Sense negar potencialitat d'actuació en matèria de paisatge a les normes autonòmiques de protecció ambiental i patrimonial, es constaten més possibilitats a partir del mateix Conveni Europeu del Paisatge, en el bloc legislatiu de l'ordenació del territori i l'urbanisme, sobretot en els instruments –directrius i plans territorials– que el despleguen. Aquestes possibilitats poden veure's reforçades amb una adequada consideració dels valors del paisatge en l'avaluació ambiental i estratègica de plans i programes.



En aquest últim sentit, l'ordenament jurídic balear compta amb la Llei 11/2006, de 14 de setembre, d'avaluacions d'impacte ambiental i avaluacions ambientals estratègiques a les Illes Balears, l'objecte de les quals al·ludeix els valors paisatgístics (concretament, en l'art. 87.1.f), en relació amb l'informe de sostenibilitat ambiental, assenyalant que ha d'incloure «els probables efectes significatius en el medi ambient, inclosos aspectes com la biodiversitat, la població, la salut humana, la fauna, la flora, la terra, l'aigua, l'aire, els factors climàtics, els béns materials, el patrimoni cultural –inclòs el patrimoni arquitectònic i arqueològic–, el paisatge i la interrelació entre aquests elements». Cal que el component paisatgístic s'interpreti de conformitat amb el Conveni Europeu del Paisatge perquè la seva efectivitat resulti coherent amb els compromisos internacionals que ha assumit l'Estat espanyol.

Concretament, i més enllà dels sòls d'especial valor natural i paisatgístic, cal que en els sòls aptes per a ser transformats urbanísticament, sobretot en les zones limítrofes, s'adoptin també mesures d'integració paisatgística que es podrien posar en relleu a l'Estudi d'impacte ambiental del pla. En-

El gaudi d'un bon paisatge contribueix positivament a l'estat d'ànim i a la salut de les persones



La previsió i la localització dels nous assentaments urbanístics ha de valorar-se des del punt de vista mediambiental i paisatgístic

tre altres mesures, es podrien preveure les necessàries per a localitzar els nous desenvolupaments urbanístics amb el manteniment dels elements bàsics configuradors del paisatge, o bé determinar les condicions d'implantació dels usos en els terrenys confrontants amb les carreteres i les altres vies públiques que ofereixin vistes panoràmiques del territori. Accions més epidèrmiques (estètiques fonamentalment) i que afecten igualment els nuclis urbans també serien necessàries, amb l'acolliment de mesures semblants a les que ja es preveuen en la legislació balear, com en el cas de la Llei 6/1993, de 28 de setembre, sobre adequació de les xarxes d'instal·lacions a les condicions històriques ambientals dels nuclis de població.

A això cal sumar les regulacions de la Llei 4/2008, de mesures urgents per a un desenvolupament territorial sostenible de les Illes Balears, primera norma que incorpora els principis rectoris estatutaris en matèria de defensa del paisatge (article 23.2. de l'Estatut d'autonomia dels Illes Balears: «Els poders públics de la comunitat autònoma han de vetllar per la defensa i la protecció de la naturalesa, del territori, del medi ambient i del paisatge»). La defensa de tals valors, establerta estatutàriament, juntament amb el principi de «precaució», «un dels fonaments d'aquesta llei», es concreten, en el cas de la norma citada, en l'ampliació d'espais amb valors paisatgístics, mitjançant la modificació de l'àmbit d'algunes àrees d'especial protecció definides en la Llei 1/1991, de 30 de gener, d'espais naturals i règim urbanístic de les àrees d'especial protecció de les Illes Balears (referent a Mallorca, art. 9.1.A), i la consideració del valor de paisatge com element essencial en l'autorització dels camps de golf (art. 8).

L'ordenament balear ha estès la conservació del paisatge a través de la legislació del territori vinculada al règim jurídic del sòl i, per això, a la classificació del sòl. La Llei 6/1999, de 6 d'octubre, de directrius d'ordenació territorial de les Illes Balears, preveu com un dels objectius de les directrius, la protecció del paisatge (art. 1.3), juntament amb la de la qualitat ambiental, la biodiversitat i el patrimoni històric.



Com s'ha assenyalat, les mesures que s'estableixen en les directrius es vinculen al règim del sòl. En concret, els arts. 9 i 19 qualifiquen de sòl rústic protegit diferents àrees d'especial protecció. Diverses d'aquestes àrees (AANP, ANEI i ARIP) són trasllat del que s'estableix en la Llei 1/1991, de 30 de gener, d'espais naturals i de règim urbanístic de les àrees d'especial protecció de les Illes Balears (art. 21 de les directrius); d'altres, pel contrari, són regulacions pròpies de les directrius, amb incidència positiva sobre el manteniment del paisatge natural i rural, que han de concretar-se en els plans territorials insulars: les àrees de protecció territorial (APT), la finalitat de les quals és protegir les àrees pròximes a la costa i a les infraestructures i exercir la funció de corredor biològic per a la connexió de les àrees protegides, i les àrees d'interès agrari (AIA), destinades a definir mesures que protegeixin el potencial productiu del sòl, la permanència de l'arbrat, els incentius per a les activitats agràries i la millora de les rendes rurals.

Aquesta zonificació es trasllada a la classificació i el règim d'usos del sòl en la Llei 6/1997, de 8 de juliol, del sòl rústic de les Illes Balears.⁵ Des d'aquesta perspectiva, pot dir-se que la tècnica de la

⁵ Així, l'art. 4.2 lletres b), d) i i) de la Llei 6/1997, respectivament, reiteren la condició de sòl rústic dels «terrenys que tinguin un rellevant valor agrícola, forestal, pecuari, cinegètic, natural, paisatgístic o cultural», dels «terrenys que, aïlladament o en conjunt, conformin unitats paisatgístiques que per les característiques interressi mantenir», i dels «terrenys que posseïxin valor etnològic o que constitueixin l'entorn d'elements arqueològics, d'arquitectura rural o, en general, de patrimoni històric sotmesos a un règim de protecció específic».

classificació ha funcionat com instrument urbanístic per a la protecció del medi ambient, però també per a la defensa passiva del paisatge. Això mateix es reitera en l'art. 12.2.a) del Text refós de la Llei del sòl de 2008, quan defineix els «sòls en situació bàsica rural» com els que la protecció ha de mantenir no transformats, entre altres motius, pels valors paisatgístics.



Les diferents iniciatives legislatives que incideixen en l'àmbit del nostre territori han recollit la protecció del sòl rústic

A més –i aquest és un aspecte ple de possibilitats per a les iniciatives d'ordenació i requalificació del paisatge assenyalades en el Conveni de Florència– en l'art. 28 de les directrius s'estableix que els plans territorials parcials (posteriorment, plans territorials insulars) poden establir mesures sobre la reutilització i l'esponjament de les zones degradades dels nuclis urbans, mitjançant la creació d'àrees de reconversió territorial (ART). Concretament, la finalitat d'aquestes mesures és fomentar la rehabilitació de centres urbans i zones turístiques, així com altres zones que per «la tipologia i la qualitat constructiva dels edificis i les infraestructures facin necessària una rehabilitació i l'eliminació d'aquells elements singulars que suposin una deterioració de la qualitat ambiental o paisatgística d'una zona». A més, els arts. 37 i s. de les directrius preveuen iniciatives públiques en les ART amb objectius de restitució i millora del paisatge rural i urbà, mitjançant la formulació de plans de reconversió o millora territorial (art. 38).

Finalment, entre els criteris específics que les s' estableixen en les DOT per a la redacció del Pla de Mallorca, cal subratllar des de la perspectiva del paisatge, la consideració que una part de la serra de Tramuntana té la condició de paisatge pintoresc, amb el que això implica, així com altres referències d'interès a la promoció del patrimoni natural i de les activitats agràries i a la «integració en el paisatge» de les carreteres, el ferrocarril i les autopistes dels eixos Palma - Alcúdia i Palma - Manacor.



Les infraestructures constitueixen un dels elements territorials que intervenen en la composició i la configuració del paisatge

3.2. Contingut i compromisos paisatgístics del Pla territorial de Mallorca (2004)

En aquest context i en el de la Llei 14/2000, d'ordenació territorial, el Pla territorial de Mallorca (PTM), aprovat l'any 2004, ha incorporat, tant en la Memòria com en la normativa, objectius paisatgístics que s'han d'integrar, impulsar i desenvolupar d'acord amb la política de protecció, gestió i ordenació del paisatge que s'estableixen en el Conveni de Florència i a les quals es comprometen les parts signants.

Ja es troben dos esments significatius al paisatge en la síntesi de diagnòstic del PTM. La primera, dins el capítol de debilitats, es refereix a la sobreexplotació dels recursos naturals de l'illa i als seus efectes negatius sobre el paisatge i el patrimoni natural. La segona, com a contrapartida, veu el paisatge com una oportunitat de desenvolupament territorial sostenible, i es refereix específicament a la «creació

El manteniment
de les activitats agràries
i forestals determina
part del caràcter
del paisatge rural

d'una xarxa de valorització del paisatge per a fomentar formes de turisme alternatiu, amb la possibilitat d'aprofitar l'existència de zones naturals protegides d'elevat valor ambiental i paisatgístic». El PTM adquireix, doncs, el compromís fonamental de formular i gestionar un model territorial que garanteixi la permanència, la millora i, en el seu cas, la recuperació dels valors del paisatge i, al mateix temps, la seva valorització com a recurs de desenvolupament i com a element de qualitat de vida.

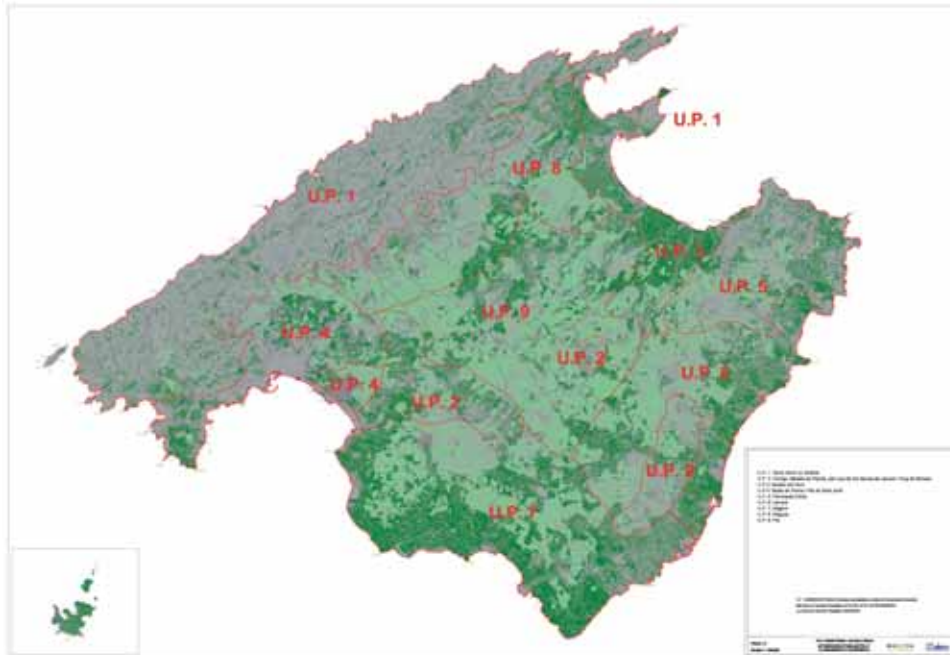
La salvaguarda del paisatge a través de la protecció i regulació del sòl rústic

La salvaguarda dels valors del paisatge en el sòl rústic es du a terme, indirectament, mitjançant la tècnica urbanística tradicional a la qual ja s'ha fet referència, de declaració, d'acord amb les DOT, de les denominades «àrees sostretes al desenvolupament urbà», per a les quals es fa una especial èmfasi en els aspectes proteccionistes i de desenvolupament d'activitats pròpies del sector primari.

A més, en el capítol de «Protecció del sòl rústic i del patrimoni urbanístic i arquitectònic», s'estableix com un dels tres eixos d'acció, al costat de la matriu d'usos i a la coherència entre planejaments municipals, «la integració en el paisatge» (eix 2). Amb aquesta finalitat, el PTM ofereix en la Memòria la divisió de Mallorca en nou unitats paisatgístiques amb característiques similars, a partir de les quals es regulen els usos del sòl no urbanitzable d'acord amb els valors que mereixen ser conservats, i es diferencien dos règims de protecció:



- a) Unitats de paisatge amb règim de menor protecció: zones UP3 (*Badies del Nord*), UP4 (*Badia de Palma i Pla de Sant Jordi*), UP6 (*Llevant*), UP7 (*Migjorn*), UP8 (*Raiguer*) i UP9 (*Pla*).
- b) Unitats de paisatge amb règim de major protecció: UP1 (*serra de Tramuntana i La Victòria*), UP2 (*Xorrigo i massís de Randa, serres de Llevant i puig de Bonany*) i UP5 (*península d'Artà*).



Els criteris de major protecció s'estableixen en relació amb els paràmetres per a la implantació de nous habitatges en el sòl rústic i amb mesures per a la protecció de determinats elements característics del paisatge, tant naturals com culturals (parets de pedra en sec, barraques de roter, cases de neu, marjades, forns de calç...), la preservació de l'estructura natural del terreny davant possibles moviments de terres o bé la creació de separacions i passos de fauna per a facilitar el moviment de la fauna silvestre. Les unitats de paisatge 1, 2 i 5 contenen regulacions quant a l'ús del sòl rústic més restrictives que en la resta de zones.



El Pla territorial de Mallorca estableix criteris de protecció i regulacions específiques per a les unitats de paisatge 1, 2 i 5

En l'àmbit de la protecció, i a una altra escala, resulten també d'interès per a una política integral de paisatge les referències en l'apartat 2.2.5. de la Memòria del PTM al «patrimoni urbanístic i arquitectònic», des dels «conjunts urbans per protegir» a les possessions i elements etnològics rurals. Tots els que aquí se citen tenen l'equivalent en les normes del capítol II del títol V. Medi ambient, patrimoni i litoral, de la normativa.

Al marge de la consideració que aquests conjunts i elements puguin tenir en la legislació de patrimoni i la urbanística, és important destacar el fet que molts d'aquests són components, patrons o estructures paisatgístiques (*structures paysagères* en la llei francesa del paisatge de 1993, de França «Loi Paysage») de primer nivell, que adquireixen tota la força i el valor interpretatiu integrats en el paisatge del qual formen part. Cal que la política de paisatge de Mallorca, a partir dels compromisos i les oportunitats del PTM i, en el seu cas, de les determinacions de legislació específica de patrimoni, abordi aquests elements i els valori des de l'escala del paisatge i la lectura del territori.



L'accés públic al paisatge: les rutes d'interès patrimonial i natural

Aquest plantejament és coherent, a més, amb el que el PTM estableix en el mateix capítol de patrimoni urbanístic i arquitectònic sobre «rutes d'interès cultural» (ruta arqueològica, ruta del gòtic, ruta dels castells, ruta del barroc) i altres denominades d'«interès natural»(sic.) (pedra en sec, Artà-Lluc i sistema hidràulic de Palma). El Pla les concep amb l'objectiu de «difondre la realitat patrimonial, promoure la seva conservació i potenciar el seu coneixement i comprensió». Donades les dimensions de l'illa i la integració en la major part dels casos dels elements d'interès cultural i natural en els respectius contextos paisatgístics, seria convenient articular i enfortir aquestes rutes, carregar-les de contingut paisatgístic i integrar-les en un sistema d'interpretació i accés públic al paisatge, amb la coordinació del Consell i els ajuntaments i, en el seu cas, la iniciativa privada.

El notable valor paisatgístic, tant material com immaterial i perceptiu, que tradicionalment es reconeix a la serra de Tramuntana, queda també recollit –seguint les indicacions de les DOT– en el Pla territorial de Mallorca, concretament en el títol III, dedicat a aquest espai geogràfic, així mateix, en



La tasca coordinada entre les diferents administracions resulta d'importància crucial a l'hora de potenciar i difondre el coneixement de la nostra realitat patrimonial i paisatgística



l'àrea de reconversió territorial 1 (ART.1 ANEI serra de Tramuntana, valorització i restauració ecològica i ambiental) i en la definició i la regulació de les condicions d'integració paisatgística de la unitat de paisatge serra Nord (Normes 21 i 22).

Fins aquí les referències al paisatge del PTM –explícites o implícites– des de la perspectiva de la protecció urbanística dels valors i, pel que fa a les seves rutes, des de l'accés a la seva contemplació i la interpretació. Però, com ja s'ha dit, el PTM de Mallorca, d'acord amb les DOT, compta també amb compromisos paisatgístics en l'àmbit del que el Conveni de Florència denomina «gestió dels paisatges»⁶ i, sobretot, «ordenació paisatgística».⁷

6 Per «gestió del paisatge» s'entenen «les accions que persegueixen, des de la perspectiva del desenvolupament sostenible, la conservació del paisatge, amb la finalitat de guiar i harmonitzar les transformacions induïdes per les evolucions socials, econòmiques i mediambientals» (Conveni Europeu del Paisatge, art. 1. e).

7 «Per «ordenació del paisatge» s'entenen «les accions de futur particularment fermes destinades a valorar, restaurar o crear paisatges» (Conveni Europeu del Paisatge, art. 1. f).



La millora i la requalificació del paisatge

Aquests compromisos es plantegen i es desenvolupen a través de les àrees de reconversió territorial (ART), tant en zones naturals i rurals com en les àrees de desenvolupament urbà. A les primeres, de dominant natural i rural, la referència al paisatge és explícita, ja que s'estableixen per a «dur a terme operacions de millora del paisatge urbà i rural». En les segones, de caràcter urbà, les implicacions paisatgístiques també hi són presents, encara que no s'esmentin expressament; aquestes ART es conceben per a «dur a terme operacions d'esponjament, implantació o millora d'equipaments, infraestructures i dotacions de serveis». Aquestes ART estan pensades perquè es puguin desplegar en forma de plans i projectes específics.

El Pla territorial proposa una sèrie d'àrees de reconversió territorial per a algunes àrees preservades del desenvolupament urbà, les quals engloben diferents propostes que tendeixen tant a la recuperació i la preservació dels espais naturals protegits com a la creació de connectors ambientals i paisatgístics:



El Pla territorial proposa àrees de reconversió per a la recuperació i la preservació d'espais naturals

- a) ART-1, Àrea natural d'especial interès de la *serra de Tramuntana*, àrea natural més important de Mallorca que acull els hàbitats naturals més valuosos, i també com un paisatge tradicional basat en l'agricultura mediterrània de muntanya. S'ha d'assenyalar la creació de la ruta de la pedra en sec com a proposta relativa a l'ús públic i a la interpretació patrimonial i paisatgística d'aquest.
- b) ART-2, Àrea natural d'especial interès dels barrancs de *Son Gual i Xorrigo*, en els voltants de Palma. Funcionen com si fossin importants connectors ecològics respecte de les zones naturals pròximes.
- c) Àrea natural d'especial interès de *Randa*, en la zona central de Mallorca, amb alternança de zones de vegetació natural amb terrenys agrícoles tradicionals de la unitat de paisatge del Pla de Mallorca.
- d) Àrea natural d'especial interès de *na Borges*, en la zona de la badia d'Alcúdia, que discorre al llarg del torrent de na Borges.
- e) Creació de connectors paisatgístics locals, amb l'objectiu de realitzar passos de fauna i accions de millora de la coberta vegetal sobre infraestructures que actualment suposen la fragmentació de paisatges i hàbitats d'interès.
- f) Connector paisatgístic lineal *na Borges - massís de Randa*, amb l'objectiu de plantejar la reforestació de determinats espais per a realitzar una connexió paisatgística efectiva entre diferents àrees naturals d'interès paisatgística molt elevat en la zona de Llevant de l'illa.

L'aplicació efectiva d'aquestes propostes a través de la realització de plans específics en cadascun d'aquests espais suposarà una intervenció territorial i paisatgística certament important en els espais corresponents.

A les àrees de reconversió territorial de dominant natural i rural, cal sumar-ne d'altres de caràcter eminentment urbà i de diversa escala (des de subunitats de paisatge fins a elements singulars i petits conjunts), totes amb evidents potencialitats de millora i requalificació paisatgística en diversos contextos (turístics, industrials, urbans, periurbans...).

A les àrees de reconversió turística, encara que no s'hi esmentin expressament accions de millora i ordenació del paisatge, aquestes són implícites en els objectius de millora d'accessos i comunicació, esponjaments amb la creació d'espais lliures, i reordenació i millora de la primera línia de costa, que recull tant el Pla territorial com el Pla d'ordenació de l'oferta turística.

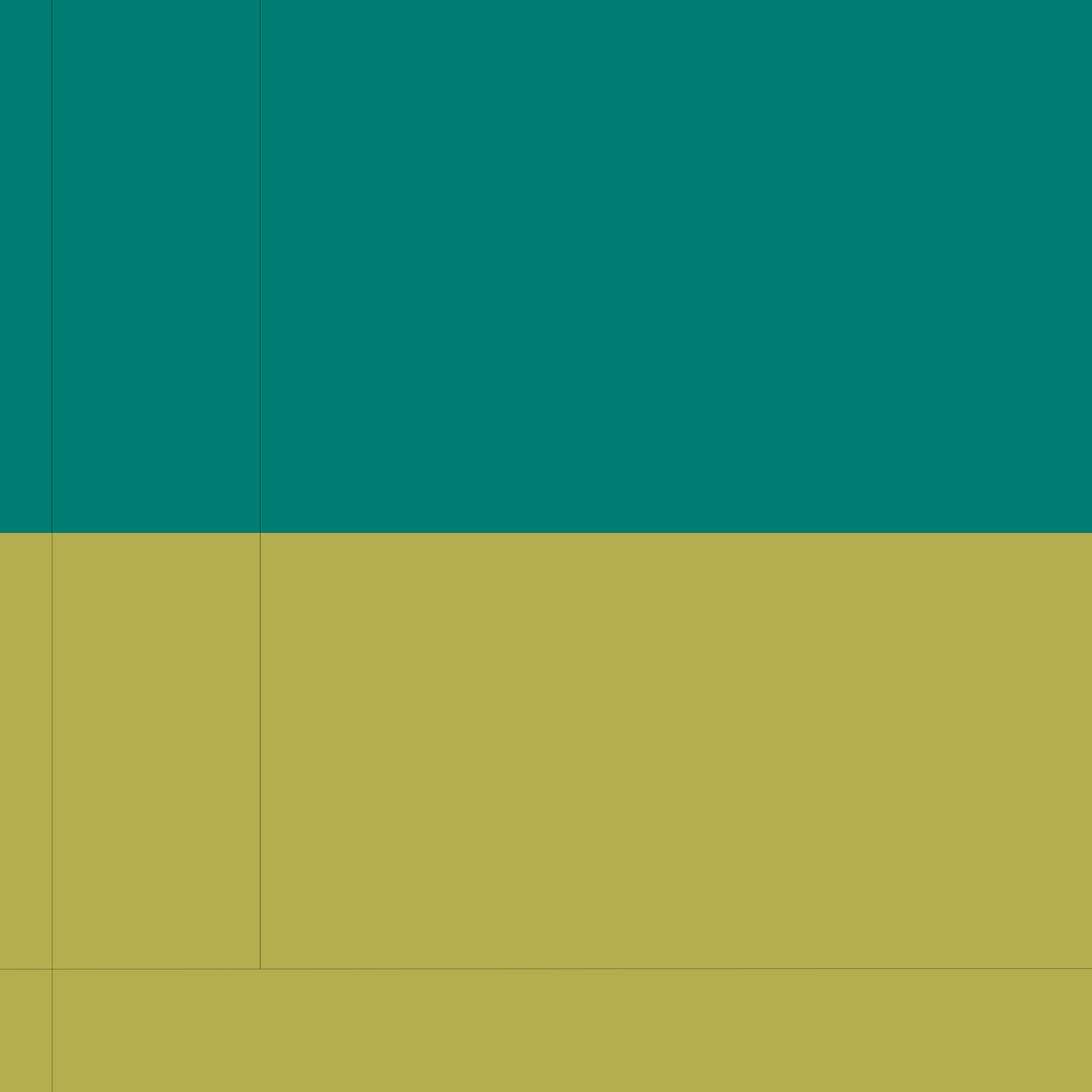


Igualment, cal fer esment a les àrees de reconversió en zones degradades en els límits municipals (art. 9.1., connexió Palma - Marratxí, i ART.9.2. a Cala Millor, connexió Son Servera-Sant Llorenç des Cardassar). Aquestes àrees s'estableixen per a donar solució a unes zones degradades en els límits municipals, que no tenen una ordenació adequada i la connexió viària de les quals és deficient, principalment per la falta de coordinació entre els municipis. Entre els seus objectius figura explícitament «la reordenació i la millora paisatgística de les franges de sòl rústic entre nuclis», juntament amb la creació d'un sistema d'espais lliures públics, i altres regulacions encaminades a articular els nuclis i impedir la deterioració ambiental dels entorns.

S'inclouen també àrees de reconversió per a intervencions en entorns i elements singulars (cimetery de Lloseta, antiga central tèrmica d'Alcúdia); operacions estratègiques de rehabilitació, millora d'accessos i de la qualitat urbana en els tres nus territorials de l'illa (façana d'Inca, façana de Manacor, reconversió de la Via de Cintura de Palma), i actuacions en centres històrics degradats (Palma, Inca i Manacor).

La localització, l'àmbit espacial, els objectius i els criteris d'ordenació per a cadascuna de les àrees de reconversió territorial esmentades es detallen en fitxes individuals i detallades, en l'Annex I del PTM, i en les quals s'indica, també, la classe d'instrument de reconversió territorial que ha de desenvolupar-se: Pla de reconversió territorial (PRT), Projecte de millora territorial (PMT) o ambdós, en funció dels objectius, les actuacions concretes i les classes de sòl afectat.

El Pla territorial proposa àrees de reconversió per a la millora i l'ordenació paisatgística d'àrees degradades



II

**CRITERIS DE L'ESTRATÈGIA DE
PAISATGE DEL CONSELL
DE MALLORCA**

II CRITERIS DE L'ESTRATÈGIA DE PAISATGE DEL CONSELL DE MALLORCA



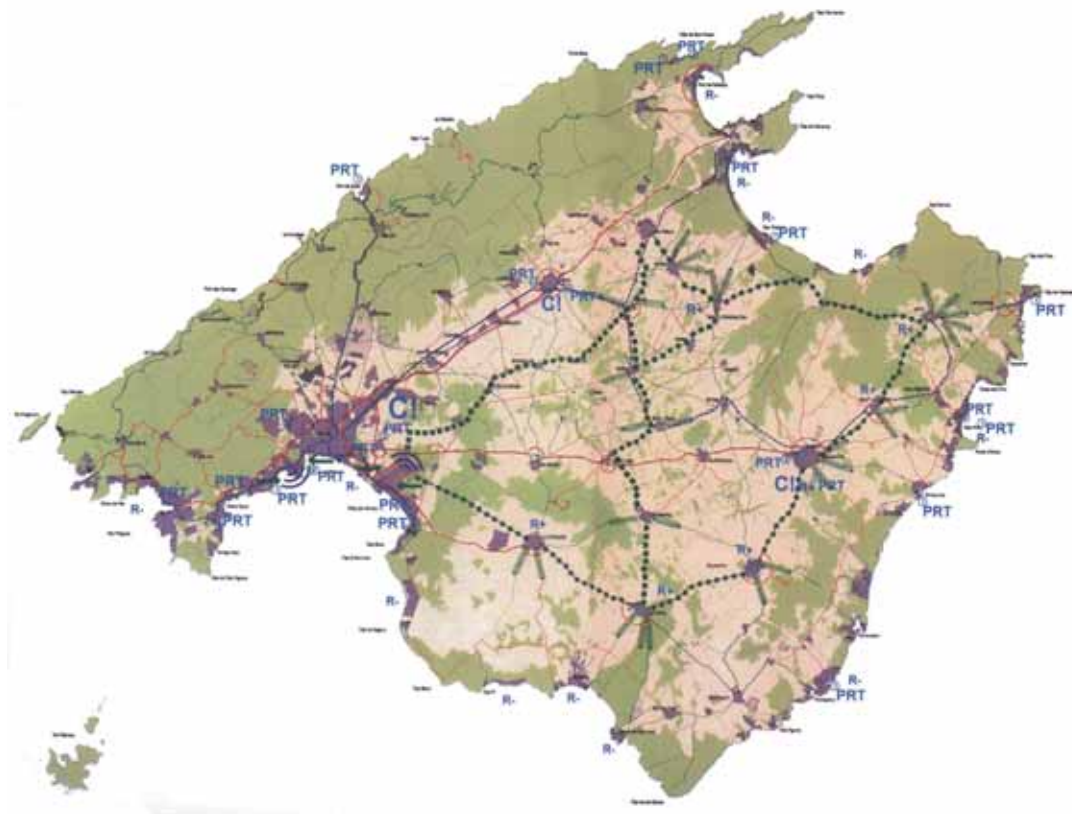
D'acord amb els plantejaments i els objectius del Conveni Europeu del Paisatge (CEP) i considerant, així mateix, els compromisos en aquesta matèria de la legislació balear i del Pla territorial de Mallorca, la formulació d'una política de paisatge explícita i estratègica del Consell Insular estarà guiada pels criteris següents:

1. ADOPTAR UNA CONCEPCIÓ DEL PAISATGE FORTAMENT INTEGRADORA, CAPAÇ DE COBRIR LES DIMENSIONS SOCIAL, AMBIENTAL I ECONÒMICA

Enfront de posicions parcials i merament proteccionistes, el CEP ha adoptat una definició de paisatge holística i integradora, que entén el paisatge com el territori que percep la població, el caràcter de la qual és resultat de processos naturals i socials, i de les seves interaccions. Aquesta concepció de paisatge ha d'articular les dimensions ambiental, econòmica i social que modelen la forma i expliquen l'organització i la dinàmica del paisatge com realitat material i percebuda; i ha d'integrar també, en l'àmbit del coneixement, a les distintes disciplines i professions interessades per l'estudi, la creació i la previsió del paisatge.

2. ACTUAR PAISATGÍSTICAMENT SOBRE TOT EL TERRITORI, SOBRE CADA LLOC

D'acord amb el CEP, el paisatge és una qualitat material i perceptiva del conjunt del territori, de cada lloc. L'acció pública en matèria de paisatge no pot reduir-se, doncs, a actuar mitjançant la protecció o la conservació del que ja es especialment valuós, sinó també mitjançant la gestió, la millora i, en el seu cas, la requalificació del paisatge segons els seus valors i l'estat de conservació en el context de cada lloc. La política de paisatge del Consell de Mallorca es concep, doncs, de forma integral i graduada, i abasta des de les propostes de protecció fins a les iniciatives de recuperació i creació paisatgística.

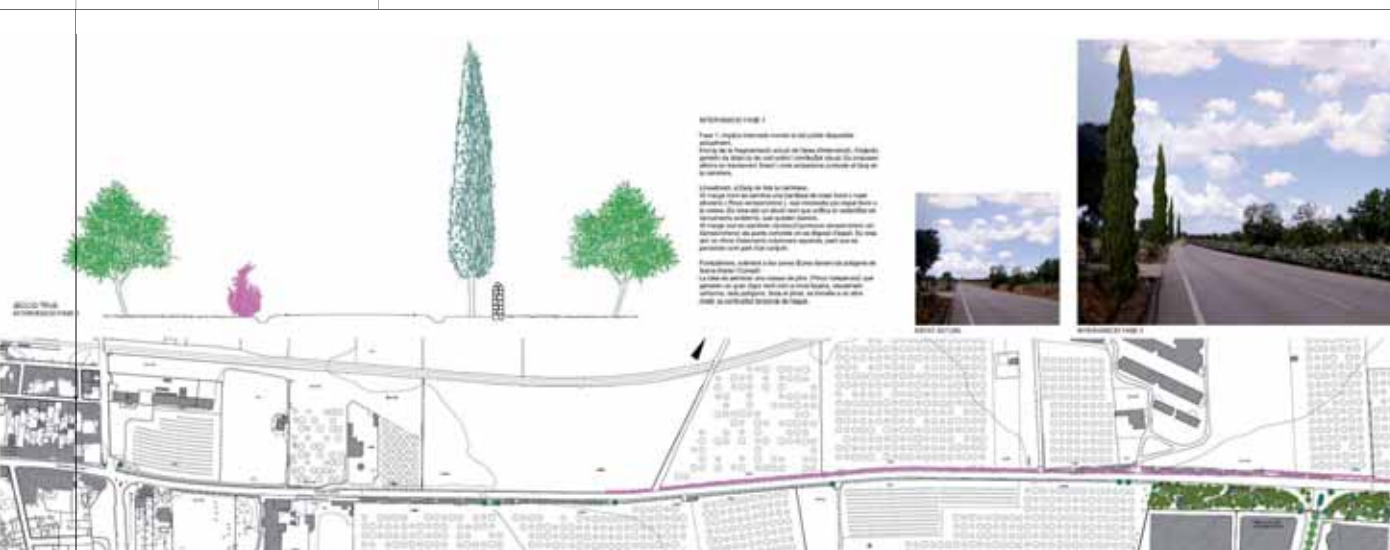


El Pla territorial de Mallorca preveu actuacions de millora del paisatge arreu de tot el territori insular

El plantejament estratègic d'intervenció sovint resulta tan important com la resolució acurada dels seus detalls d'aplicació.

3. INTERVENIR EN EL PAISATGE A DIFERENTS ESCALES

Com element territorial, el paisatge té diferents escales en la seva realitat material i en la seva visió. La política de paisatge del Consell de Mallorca pretén actuar en les diferents escales del paisatge, des dels grans conjunts o unitats paisatgístiques de component dominant natural i rural, i d'àmbit administratiu supramunicipal, fins als projectes paisatgístics de detall en terrenys urbans, periurbans i rurals.



4. POTENCIAR EL CARÀCTER DEL PAISATGE COM UN VALOR I UNA FORTALESA PER AL DESENVOLUPAMENT SOSTENIBLE INSULAR I LOCAL

La qualitat del paisatge constitueix, a més d'un element d'identitat i de qualitat de vida, un factor clau de sostenibilitat i competitivitat del territori, tant en les àrees urbanes i turístiques com en les rurals. Una política de paisatge que vetlla per la conservació, la gestió i la millora, potencia, al mateix temps, el capital territorial i la capacitat d'atracció d'empreses de sectors econòmics innovadors i de turisme de qualitat.

5. RECONÈIXER EL CARÀCTER DINÀMIC DEL PAISATGE I ACTUAR ORIENTANT ELS CANVIS TERRITORIALS CAP A LA SALVAGUARDA DE LA IDENTITAT I EL CARÀCTER DELS LLOCS

El fet que el caràcter del paisatge constitueixi l'expressió morfològica i percebuda de processos naturals i socials en el territori, suposa que el paisatge s'ha de concebre i gestionar com una realitat dinàmica. La política de paisatge ha d'actuar en la major part del territori i assumir l'evolució del paisatge, però, alhora, ha de procurar que els canvis que estiguin justificats s'integrin harmònicament en el paisatge heretat, de manera que no se'n perdi el caràcter i la identitat. A més de les mesures necessàries de protecció de determinats conjunts i elements, es requereix, sobretot, una política d'ordenació i gestió territorial sensible als valors del paisatge.



6. SUSTENTAR LA POLÍTICA DE PAISATGE EN LA COORDINACIÓ I LA COOPERACIÓ DE LA POLÍTICA SECTORIAL I DELS NIVELLS POLÍTICS I ADMINISTRATIUS QUE ACTUEN EN EL TERRITORI AMB IMPLICACIONS EN L'ESTAT I L'EVOLUCIÓ DEL PAISATGE

Una política explícita i integradora de paisatge, que va més enllà d'al·lusions i regulacions de tipus sectorial, cal que es fonamenti en la coordinació i la cooperació vertical i, sobretot, horitzontal –més encara en l'àmbit insular– de la política sectorial amb incidència en la configuració, en la dinàmica i en



El paisatge insular ens identifica i atreu tant a la població local com els visitants, que poden gaudir de recorre'l

la valorització del patrimoni paisatgístic. Sense menysprear les competències de les diverses polítiques sectorials en relació amb el paisatge, sobre la definició i la gestió del territori se superposa una responsabilitat específica a l'hora de formular, aplicar i avaluar el seguiment de la política de paisatge.

7. LEGITIMAR LA POLÍTICA DE PAISATGE I L'ESTABLIMENT D'OBJECTIUS DE QUALITAT PAISATGÍSTICA A TRAVÉS DE LA PARTICIPACIÓ I LA IMPLICACIÓ CIUTADANA

El Conveni de Florència defineix el paisatge com el caràcter del territori que percep la població. Més que cap altra política, la de paisatge requereix com a requisit *sine qua non* la participació i, si és possible, la implicació de la societat que viu, mira i percep el territori. Percepció en el concepte de paisatge remet, doncs, a la participació social com a via per a conèixer –diu el Conveni– «les aspiracions de les poblacions» en matèria de paisatge i la formulació dels denominats «objectius de qualitat paisatgística».

Les diferents administracions i agents territorials han de considerar el paisatge a l'hora de posar en pràctica els seus plans i projectes

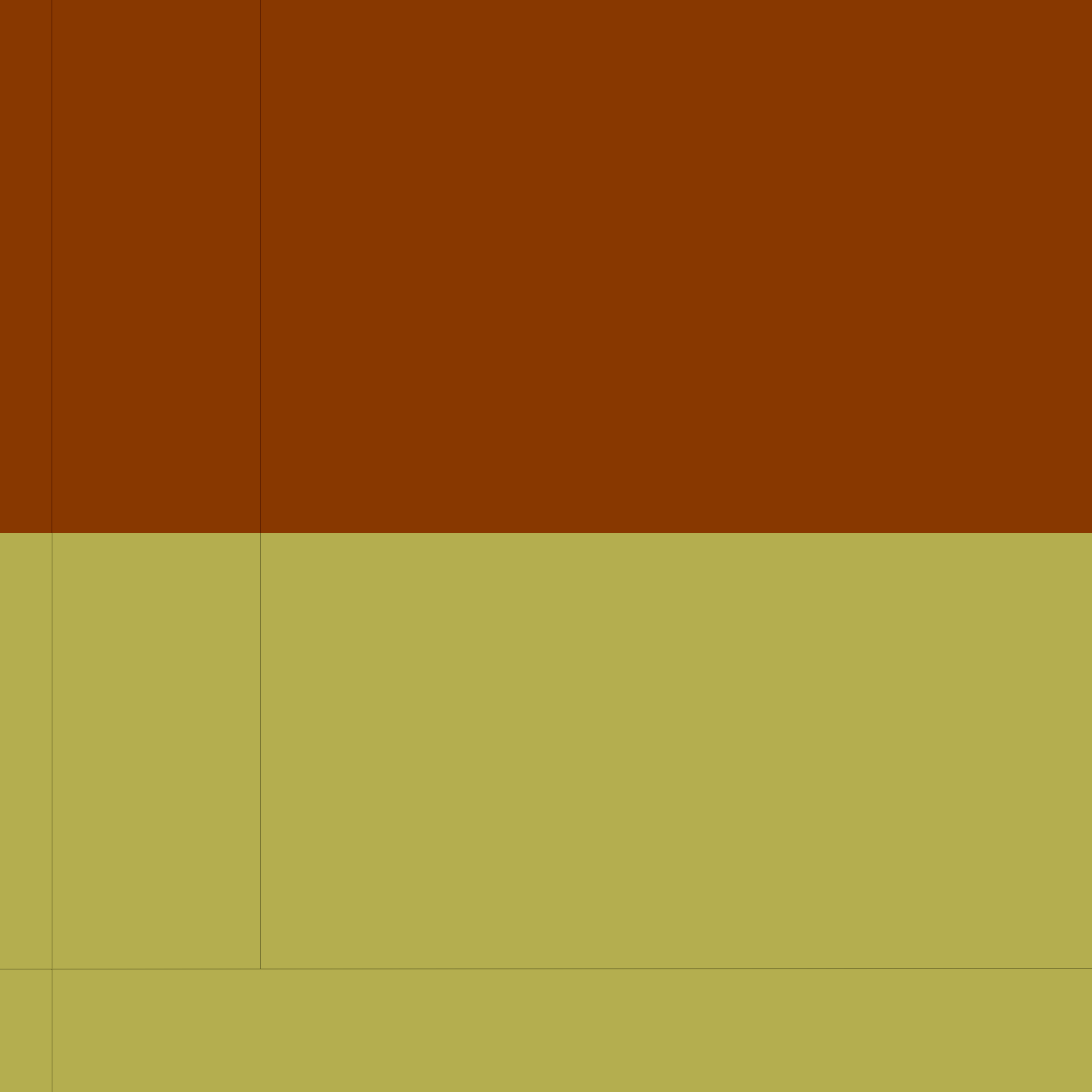




8. CONÈIXER, SENSIBILITZAR I FORMAR PER A ACTUAR

Actuar sobre el paisatge requereix, a més d'implicació social, coneixement expert, educació i sensibilització. La presa de decisions en matèria de paisatge, com es fa en altres àmbits de l'acció pública i de l'esfera privada, ha d'estar fonamentada en un coneixement específic sobre el paisatge, que incorpori la perspectiva global i integradora del Conveni. Caldrà potenciar la formació superior d'experts en aquest àmbit amb un enfocament multidisciplinari, i incorporar el coneixement i els valors del paisatge en els altres nivells educatius, especialment en l'ensenyament primari i secundari.

Resulta prou motivador comptar amb el recolzament institucional per a les iniciatives educatives i de recerca envers el paisatge



III

**OBJECTIUS DE LA POLÍTICA
DE PAISATGE DEL CONSELL
DE MALLORCA**

III OBJECTIUS DE LA POLÍTICA DE PAISATGE DEL CONSELL DE MALLORCA



El Conveni Europeu del Paisatge lligat a les eines de gestió pròpies del Consell és la millor base per poder gestionar adequadament el patrimoni paisatgístic de Mallorca

Amb l'assumpció dels criteris que s'han exposat en el capítol anterior, es formulen a continuació els grans objectius de la política de paisatge del Consell de Mallorca i les línies d'actuació que els desenvolupen. Es tracta, en tot cas, d'una proposta oberta, que pretén posar les bases per a establir una política de paisatge prou sòlida dins del marc normatiu i competencial del Consell de Mallorca.

Per elaborar-los s'ha partit de les bases o els fonaments que sustenten aquesta estratègia, que s'han presentat en el capítol primer d'aquest document i que són els següents:

- (1) Promoure la protecció, la gestió i l'ordenació del paisatge (CEP, art. 3) d'acord amb la concepció, els plantejaments i els objectius del Conveni Europeu de Paisatge. El Consell de Mallorca es va adherir a l'esmentat Conveni, que ha entrat en vigor a Espanya l'1 de març de 2008, per acord del Ple del Consell de dia 4 de febrer de 2008.

- (2) Gestionar i valorar l'existència d'un patrimoni paisatgístic ric, divers i dinàmic, d'acord amb els compromisos que impliquen que el Consell de Mallorca s'hagi adherit al CEP i que l'Estat espanyol l'hagi ratificat.
- (3) Inserir les regulacions sectorials del paisatge en l'ordenament jurídic vigent en l'àmbit de les Illes Balears, i també els objectius, els procediments i les actuacions prevists en matèria de paisatge en l'àmbit competencial propi del Consell de Mallorca, sobretot, i per la seva importància, en les matèries d'urbanisme i ordenació del territori.

OBJECTIU 1

Formular una política de paisatge específica, integral i coordinada

El Conveni Europeu del Paisatge assenyala que la política estatal, regional i local ha d'establir les prioritats bàsiques i els principis generals per ordenar i gestionar totes les activitats i les iniciatives que repercuteixen en el paisatge. Sense una política integral de paisatge amb objectius clarament definits és difícil actuar de manera coordinada sobre els processos i les diverses instàncies, tant públiques com privades, que promouen i duen a terme accions que incideixen en el paisatge.

Per l'escala i la capacitat d'autogovern, Mallorca constitueix un àmbit territorial adequat per formular una estratègia de paisatge que funcioni com una estructura de coordinació de la política sectorial d'incidència paisatgística i de cooperació amb els ajuntaments per al desplegament dels objectius insulars de paisatge. Aquesta estratègia ha de constituir, també, un punt de referència i un àmbit per resoldre conflictes eventuals amb els diferents nivells de govern del territori i de política de major escala que també repercuteixen sobre el paisatge insular. L'estratègia és, doncs, una contribució des de la perspectiva integradora i holística del paisatge al govern territorial pel que fa a coordinació i cooperació política administrativa. És també, lògicament, la forma de fer visible davant la població que la política de paisatge és una prioritat en l'agenda de govern del Consell de Mallorca.

Una estratègia de paisatge concebuda així no ignora la capacitat de regulació i les competències que en aquesta matèria tenen les diferents normes i els àmbits de l'administració; ans al contrari, pretén integrar-les i enfortir-les al voltant d'uns objectius de qualitat paisatgística que són, en la majoria dels casos, de caràcter transversal.

La formulació d'una política de paisatge requereix en la primera etapa dos tipus d'iniciatives. La primera, ja adoptada, consisteix en l'adhesió al Conveni Europeu del Paisatge, més enllà del que implica que l'Estat espanyol el ratifiqui i s'integri en les institucions europees que vetllen pel compliment del Conveni. La segona és el que es pretén amb aquest document: definir una estratègia de paisatge global i oberta, fundada en els principis de cooperació i coordinació, i en la participació ciutadana.

L'objectiu general enunciat anteriorment es concreta, d'aquesta manera, en els tres objectius específics següents:

- ▶ Adherir-se al Conveni Europeu del Paisatge
- ▶ Integrar-se en xarxes institucionals europees que vetllen per l'aplicació i el seguiment del CEP
- ▶ Establir els objectius prioritaris i els eixos d'actuació de la política de paisatge de Mallorca

El Consell de Mallorca forma part, des del mes de febrer de 2008, de la Xarxa europea d'entitats locals i regionals per a l'aplicació del Conveni Europeu del Paisatge (RECEP-ENELC), de la qual formen part 48 regions, províncies i municipis, majoritàriament de l'Europa mediterrània



OBJECTIU 2

Fomentar el coneixement, la sensibilització i la participació pública en matèria de paisatge

D'acord amb el Conveni de Florència, són requisits de la política de paisatge a qualsevol nivell la identificació i la valoració (*assessment*) de la realitat del paisatge, i la incorporació de processos de participació i debat públics sobre el desenvolupament de la política de paisatge en totes les fases, des de les tasques de caracterització i avaluació a les de proposta. És per això que cal que aspectes aparentment independents i distants, com són el coneixement i la participació, s'incloguin en un mateix objectiu, perquè, per al CEP, el paisatge, entès com la percepció del caràcter del territori, requereix la complicitat permanent de coneixement expert i d'opinió ciutadana.

Coneixement i participació constitueixen, al mateix temps, dos pilars de la tasca important de divulgació paisatgística, en el sentit de difondre i de posar a l'abast del públic el patrimoni paisatgístic de Mallorca, els seus valors i els seus problemes. És un objectiu central de la política de paisatge que assumeix el Consell de Mallorca.

Un Observatori del Paisatge, d'acord amb l'experiència d'altres territoris, constitueix una estructura adequada per a integrar coneixement i seguiment del paisatge a fi d'assessorar el Consell de Mallorca en la política paisatgística, per a fomentar la investigació, l'ensenyament i la divulgació en matèria de paisatge, i per generar un espai visible i institucional de representació ciutadana que promogui la participació pública.

A la vegada, dins aquest marc general es concreten els objectius específics següents:

- ▶ Disposar d'un coneixement i diagnòstic adequat de l'estat del paisatge de Mallorca i de la seva evolució, que constitueixi el suport científic i tècnic de la política de paisatge del Consell.
- ▶ Fomentar la investigació i la divulgació en matèria de paisatge, així com la formació d'especialistes des d'una perspectiva integradora i multidisciplinària.
- ▶ Sensibilitzar la població i impulsar la participació i la implicació públiques en la formulació i el desplegament de la política paisatgística del Consell de Mallorca.

L'Observatori del Paisatge de Catalunya constitueix un referent adequat per al Consell de Mallorca pel que fa a la tasca de recerca, defensa i divulgació de la política de paisatge



OBJECTIU 3

Protegir i valorar els grans conjunts paisatgístics

La política de paisatge que promou el Conveni de Florència inclou iniciatives de protecció i conservació, de gestió, i d'ordenació i millora del paisatge. Aquestes iniciatives han de plantejar-se en tot el territori i a diferents escales, ja que el paisatge és una qualitat de tots i de cadascun dels territoris, amb necessitats d'intervenció diverses en funció dels valors, l'estat i la dinàmica.

L'estratègia de paisatge de Mallorca assumeix com objectiu la salvaguarda i la valoració de conjunts paisatgístics de valors excepcionals, que troba en la serra de Tramuntana el millor exemple. S'incardina així la política de paisatge la protecció i la gestió d'un dels mosaics paisatgístics de major diversitat i valors -naturals, culturals i perceptius- de Mallorca i de la Mediterrània occidental.



El Consell impulsa el reconeixement internacional del paisatge cultural de la serra de Tramuntana com exemple de paisatge excepcional i universal

La serra de Tramuntana, per l'interès excel·lent, inclou àmbits protegits per diverses figures i instruments jurídics de patrimoni històric i cultural, de conservació de la naturalesa i urbanístics. Una part fou de fet declarada, l'any 1972, paratge pintoresc per la legislació estatal de patrimoni històric. A aquesta declaració, s'hi han sumat, més tard, la figura d' ANEI per la Llei/1991, de 30 de gener, d'espais naturals i de règim urbanístic de les àrees d'especial protecció de les Illes Balears; la inclusió en la Xarxa natura 2000; l'aprovació l'any 2007 d'un Pla d'ordenació dels recursos naturals, i la declaració d'una part de la comarca paratge natural segons la Llei de conservació d'espais de rellevància ambiental autonòmica. El Pla territorial de Mallorca, seguint les recomanacions de les DOT, dedica una atenció i un tractament especials a la Serra.

Amb l'objectiu de coordinar, enfortir i projectar internacionalment els valors patrimonials d'aquest gran conjunt paisatgístic, l'estratègia de paisatge del Consell de Mallorca inclou entre els seus objectius:

- ▶ Promoure la declaració de la serra de Tramuntana patrimoni de la humanitat (UNESCO), en qualitat de paisatge cultural

Considerar la serra de Tramuntana patrimoni de la humanitat, en qualitat de paisatge cultural essencialment evolutiu, obeeix, d'acord amb els requeriments de la UNESCO, a dues raons principals:

- ▶ Ser un exemple representatiu d'un tipus de construcció o d'un conjunt arquitectònic o tecnològic, o de paisatge que il·lustri un o diversos períodes significatius de la història humana.
- ▶ Constituir un exemple destacat de formes tradicionals d'assentament humà o d'utilització de la terra o del mar, representatives d'una cultura (o de diverses cultures), o d'interacció de l'home amb el medi, sobretot quan aquest s'ha tornat vulnerable a causa de l'impacte provocat per canvis irreversibles.

OBJECTIU 4

Millorar, recuperar i/o requalificar el paisatge en àmbits supramunicipals

El Conveni Europeu del Paisatge, les recomanacions de la Comissió d'Experts del Consell d'Europa per al seu desplegament i les conclusions de les diferents reunions i encontres de científics i responsables polítics que hi ha hagut per avaluar-ne el seguiment, sota els auspicis del mateix Consell d'Europa, destaquen la importància de les accions de millora, requalificació i creació del paisatge enteses com «ordenació» d'aquest.

Des de la perspectiva del Conveni, tan importants són les accions de protecció, com les de gestió i ordenació. L'ordenació i la gestió del paisatge constitueix, de fet, una de les novetats més importants del CEP, enfront de posicions eminentment conservacionistes de la legislació ambiental, de patrimoni cultural i, fins i tot, de l'urbanisme a través de la figura clàssica dels plans especials de paisatge. És lògic que així sigui, ja que el CEP entén el paisatge com una qualitat de tot el territori i com un element essencial de qualitat de vida, per la qual cosa és necessari protegir el més

valuós, però al mateix temps, recuperar o millorar fins on sigui possible el que està deteriorat o és banal.

L'estratègia de paisatge del Consell de Mallorca té, per això, entre els seus objectius, a més de la protecció i el reconeixement del paisatge de determinades àrees, la millora i la requalificació paisatgística de trossos de territori deteriorats o degradats, que, a més de la pèrdua de valors paisatgístics, solen presentar també altres problemes ambientals i socials. Per això, l'estratègia de paisatge pretén reconduir i potenciar part dels compromisos en matèria de paisatge i requalificació territorial del PTM en relació amb determinades àrees de reconversió territorial, i actuar per iniciativa del Consell, i cooperar si s'escau, amb els ajuntaments, en altres àmbits mereixedors del mateix tipus d'accions.

- ▶ Desenvolupar projectes de recuperació i millora del paisatge a través de les eines previstes al PTM.
- ▶ Actuar per iniciativa directa del Consell en altres àmbits mereixedors de requalificació i millora.



La recuperació d'espais periurbans degradats o de baixa qualitat és un dels objectius fonamentals de la política de paisatge del Consell de Mallorca

OBJECTIU 5

Salvaguardar i gestionar els valors del paisatge rural en cooperació amb la política agrària del Consell de Mallorca

Una part molt important del modelat històric i de la gestió del paisatge de Mallorca, tant en el pla com en àmplies extensions de les serres, és a càrrec de l'explotació agropecuària del sòl. És més, molts dels valors morfològics, etnogràfics i estètics, a més dels biològics i els ecològics, del paisatge mallorquí estan estretament lligats a les pràctiques agràries, tradicionals i modernes, i a l'organització dels usos del sòl dins les explotacions.

És un fet reconegut en la literatura experta i en la política agrària i rural de la Unió Europea que l'agricultura ocupa múltiples funcions. Al costat de la tasca fonamental de producció de matèries primeres, l'agricultura produeix també béns públics o externalitats positives que difícilment s'incorporen al preu del producte i a la renda dels agricultors (Mata Olmo, 2004). Entre tals béns públics, el paisatge és avui un dels més importants, especialment en espais i societats com la mallorquina, altament urbanitzades però amb una superfície encara molt important de sòl rústic i, més concretament, de terrenys agraris i forestals ben conservats.

Per això, en una estratègia de paisatge global com la que aquí es proposa resulta fonamental la cooperació entre la política de paisatge i territori amb la política agrària, cada vegada més carregada de continguts i de «legitimació» territorial i ambiental, sense perjudici, ans al contrari, de l'essencial funció productiva. És per tot això necessari incorporar criteris i objectius de qualitat paisatgística a la política agrària, però cal, al mateix temps, que la política de territori incorpori els valors i la multifuncionalitat de l'agricultura com un actiu territorial i no com simple vocació del sòl en les tasques de zonificació i classificació urbanístiques. El paisatge és, en aquest sentit, un excel·lent punt de trobada i una oportunitat per a l'agricultura i per al territori.

Són, doncs, objectius específics de l'estratègia de paisatge de Mallorca:

- ▶ Promoure, fomentar i promocionar, en cooperació amb la política agrària, pràctiques agropecuàries i forestals per al manteniment i la gestió d'elements i trames valuoses del paisatge rural mallorquí,
- ▶ Impulsar iniciatives de producció i comercialització de productes de qualitat i identitat geogràfica, que contribueixin a la gestió i funcionalitat del paisatge, i donar-los suport.



OBJECTIU 6

Fomentar l'accés públic al paisatge

El Conveni de Florència situa la política de paisatge en l'àmbit de la sostenibilitat territorial i de la qualitat de vida de les poblacions, i incorpora al concepte de paisatge, com a condició intrínseca *sine qua non*, la dimensió perceptiva. No hi ha paisatge sense mirada, sense visió. La política de paisatge ha de parar esment, com fins aquí s'ha plantejat, al coneixement, a la defensa i a la millora dels valors que el paisatge acull.

Però totes les accions encaminades a vetllar per la qualitat i el caràcter d'allò que és objecte de visió i percepció, requereixen que se les complementi també des de la mateixa política de gestió del paisatge, amb accions que promoguin i facilitin l'accés públic a la contemplació del paisatge, i al fet que l'experiència paisatgística sigui, a més de possible, il·lustrada i gratificant.

Per això, aquesta estratègia de paisatge de Mallorca inclou, com un altre dels objectius fonamentals, el del foment de l'accés públic al paisatge i la millora dels mitjans per a la seva interpretació. En aquest sentit, cal reforçar i desenvolupar, entre d'altres, la proposta d'itineraris patrimonials temàtics inclosos en el Pla territorial de Mallorca, i d'altres itineraris denominats «naturals» com els de les rutes senderistes de la pedra en sec, que travessa longitudinalment la serra de Tramuntana, o la d'Artà-Lluc, que va néixer amb la mateixa filosofia; ambdós itineraris compten ja amb plans especials d'ordenació aprovats inicialment. Així, és important enfortir la dimensió paisatgística d'aquests itineraris i articular-los en una oferta global de reconeixement i interpretació de la diversitat paisatgística de Mallorca, en la qual cal situar, com a fites, els elements d'interès patrimonial com si fossin punts de referència per a la lectura paisatgística del territori. Des d'aquest objectiu general es pretén:

- ▶ Integrar i coordinar els itineraris temàtics de contingut històric i patrimonial del Pla territorial de Mallorca en un sistema d'itineraris insulars d'interès paisatgístic.
- ▶ Valorar en valor i millorar la capacitat d'interpretació dels itineraris d'interès natural i rural del PTM.
- ▶ Incorporar en el disseny i la gestió de la xarxa de carreteres de Mallorca infraestructures i condicions adequades per a l'observació del paisatge.

Objectiu 7

Dur a terme iniciatives de cooperació i implicació internacional en matèria de paisatge

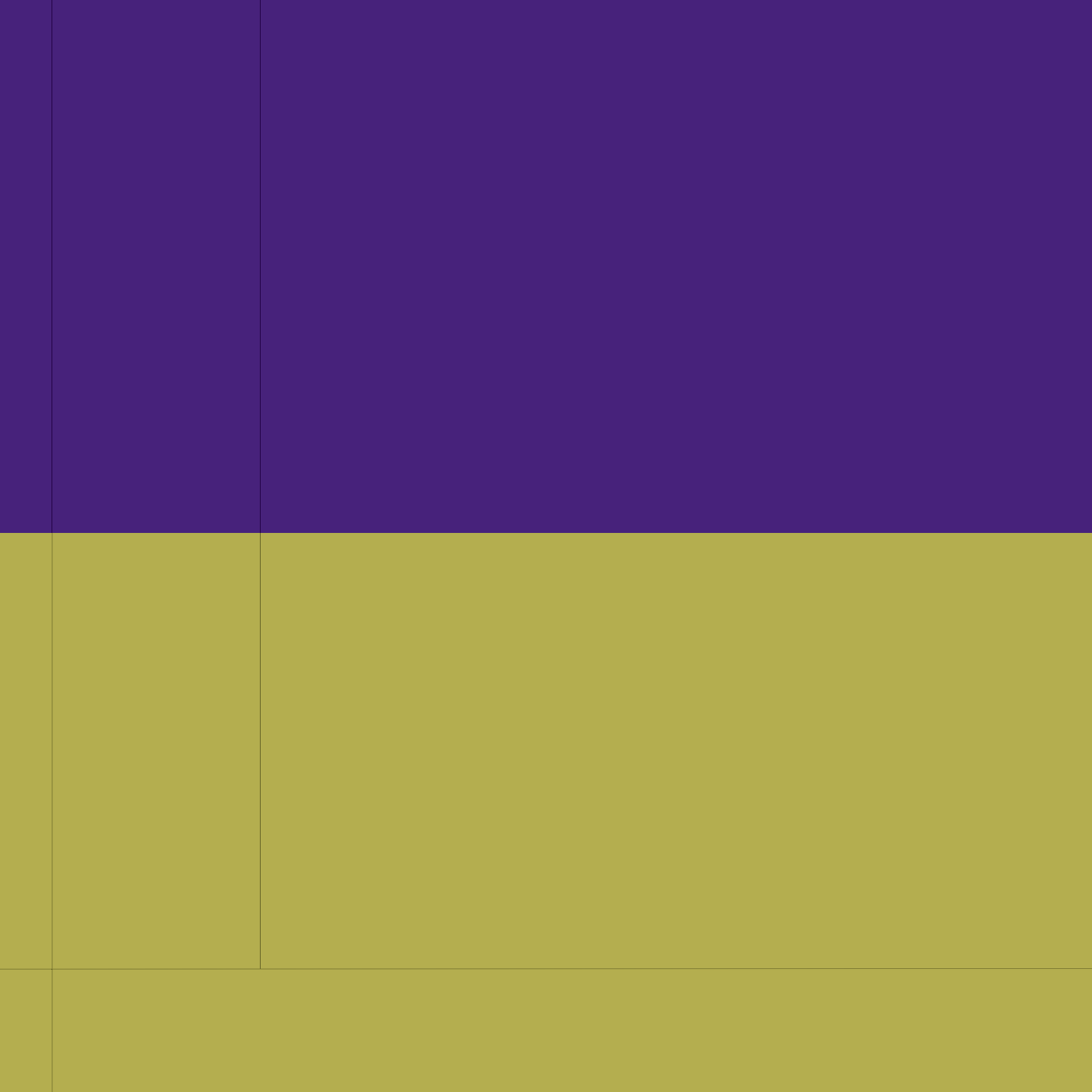
El Conveni Europeu del Paisatge dedica el capítol III a la cooperació europea en l'àmbit de l'estudi de la dimensió paisatgística de la política i els programes internacionals, «per reforçar l'eficàcia de les mesures adoptades d'acord amb els articles d'aquest conveni». Tal cooperació es concreta en la prestació d'assistència tècnica, en la promoció de l'intercanvi d'especialistes i en l'intercanvi d'informació de totes les qüestions contemplades en en aquest Conveni.

El Consell de Mallorca pretén participar activament en les iniciatives de cooperació internacional en matèria de política de paisatge, ja sigui dins l'àmbit del Consell d'Europa com en d'altres àmbits de caràcter internacional. Per dur endavant aquesta finalitat es proposa:

- ▶ La incorporació i la implicació del Consell de Mallorca en xarxes de cooperació i seguiment del Conveni Europeu del Paisatge, especialment en les que participen ens regionals i locals.
- ▶ La integració en altres xarxes que, encara que no expressament constituïdes per a la cooperació paisatgística, puguin resultar d'interès per als assumptes relacionats amb la gestió del paisatge.



L'any 2008 el Consell de Mallorca organitzà la reunió del consell Directiu de la xarxa europea d'ens locals i regionals per a l'aplicació del Conveni Europeu del Paisatge (RECEP-ENELC)



IV
LÍNIES D'ACTUACIÓ
PAISATGÍSTICA



SOBRE EL FOMENT DEL CONEIXEMENT, LA SENSIBILITZACIÓ I LA PARTICIPACIÓ PÚBLICA EN MATÈRIA DE PAISATGE I LA FORMACIÓ D'ESPECIALISTES EN L'ORDENACIÓ I LA GESTIÓ DEL PAISATGE

- Crear l'Observatori del Paisatge de Mallorca amb el propòsit d'elaborar un diagnòstic i fer el seguiment de l'evolució del paisatge, donar suport a la política activa del paisatge del Consell, fomentar la investigació i la divulgació, i generar un espai de representació i debat ciutadà per a articular i impulsar la participació pública en l'àmbit del paisatge.
- Col·laborar, mitjançant conveni, amb el Màster de paisatge de la Universitat dels Illes Balears, i vetllar per la formació de professionals competents en l'ordenació i la gestió del paisatge des de la perspectiva integradora i multidisciplinària que promou el Conveni Europeu del Paisatge.

- Desenvolupar un projecte demostratiu a través de la constitució d'una plataforma participativa d'urbanisme i paisatge en el nucli de Son Sardina de Palma, amb la col·laboració de la Universitat de les Illes Balears.
- Fomentar la millora de la qualificació professional en matèria de paisatge del personal tècnic de l'Administració del Consell i dels ajuntaments, mitjançant activitats formatives pròpies i en cooperació amb altres entitats acadèmiques, professionals i de l'Administració pública de dins i fora de les Illes Balears.

SOBRE LA CREACIÓ DE DOCUMENTS TÈCNICS DE REFERÈNCIA PER FOMENTAR LES BONES PRÀCTIQUES EN ORDENACIÓ I GESTIÓ DEL PAISATGE

- Elaborar manuals i guies de les bones pràctiques en el tractament del paisatge.

Moltes vegades s'ha fet palesa la conveniència d'establir un corpus de bones pràctiques per al tractament del paisatge, enfocat al servei dels agents públics i privats que actuen en la preservació i la transformació del paisatge mallorquí; es tracta d'aconseguir que el paisatge sigui un valor present a tots els nivells d'intervenció sobre el territori, cada un en la seva escala de definició, des del planejament urbanístic, sectorial o territorial fins als projectes concrets de construccions, instal·lacions, o desenvolupament dels diferents usos sobre el territori.

L'elaboració de guies o manuals de caire més tècnic ha de servir perquè els diferents col·lectius professionals implicats en aquesta tasca disposin d'uns elements de referència a l'hora de planificar o dissenyar una intervenció concreta. Encara que aquestes guies no puguin donar solucions directes a totes les situacions, sí que poden formular, de forma sistematitzada, un seguit de criteris bàsics i estratègies d'intervenció, així com solucions tipològiques, que, juntament amb alguns exemples paradigmàtics, ajudin a resoldre els principals reptes que planteja la inserció i la integració dels diferents usos del territori en el paisatge. Aquestes guies, a més de recollir les especificacions sobre el tema que avui ja s'han incorporat a la normativa vigent en l'àmbit insular, de manera especial les que conté el Pla territorial de Mallorca, tindran en consideració els diferents treballs de recerca específica que diferents institucions elaboren en el marc dels projectes de desenvolupament del Conveni Europeu de Paisatge.

L'objecte d'aquests manuals ha de ser diferenciat: d'una banda, es tracta de suggerir unes pautes metodològiques per a dur a terme les avaluacions d'integració paisatgística dels diferents plans

Torrent al pas del polígon de serveis del Parc Bit.

La integració de la xarxa de torrents és un dels reptes pendents en la política urbanística i territorial

i projectes; i, per altra, cal compilar diferents pautes genèriques de com actuar, «bones practiques», a l'hora d'intervenir en determinats paisatges, tant del sòl rústic com dels límits d'aquest amb el sòl urbà, de tal manera que s'enfoquin per temàtiques específiques, com la preservació del nostre paisatge agrari i rural, amb el tractament d'edificacions agrícoles, habitatges o infraestructures, equipaments i altres instal·lacions (lineals o singularitzats, grans implantacions monofuncionals...) o les intervencions en el paisatge de les perifèries dels nuclis urbans, per aconseguir una millor inserció dels nous creixements (residencials, industrials o de serveis) i uns accessos amb major qualitat urbana que conjuguin amb els valors patrimonials i històrics dels nostres nuclis d'assentament.

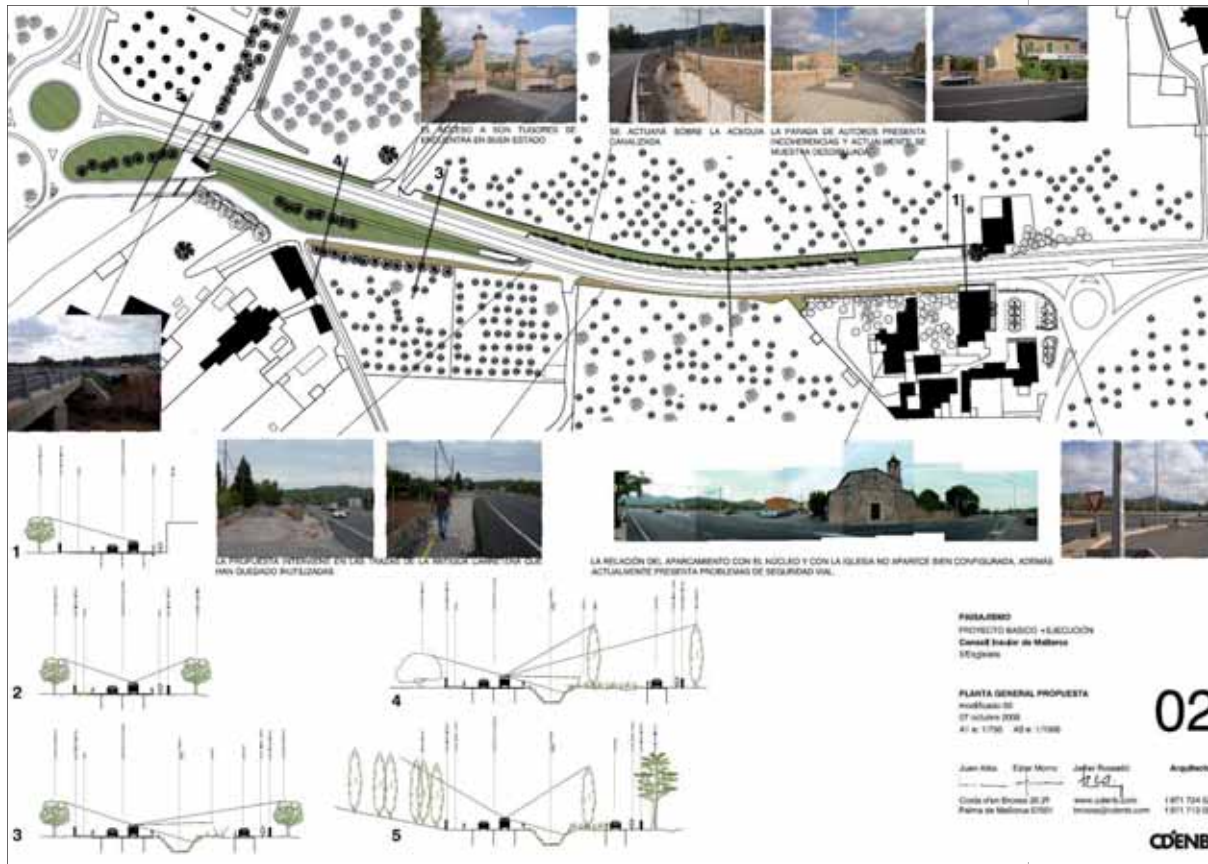


Com avanç, es detallen a continuació els esborranys de contingut d'algunes d'aquestes possibles guies:

I. Guia per a l'elaboració d'estudis d'integració paisatgística

Aquesta guia ha de servir per poder elaborar un document tècnic encaminat a preveure les conseqüències sobre el paisatge de l'execució d'una proposta concreta, sigui un projecte constructiu o de planejament, i a exposar els criteris que s'han adoptat perquè s'integri paisatgísticament. S'ha de contemplar, en qualsevol cas, que els estudis es puguin adaptar raonablement a la naturalesa i l'abast de cada proposta d'intervenció.

Exemple d'estudi paisatgístic a l'entorn de S'Esглеieta (Esporles)



Un estudi d'integració s'ha de centrar, per tant, en l'anàlisi pluridimensional dels efectes generats en el paisatge per a cada actuació proposada, especialment per a les accions que poden alterar-ne la fesomia, la dinàmica o els valors intrínsecs. El seu contingut, com a mínim, ha d'incloure els aspectes següents:

- a) Descripció gràfica i escrita del paisatge previ en la qual s'han de definir, des de les diferents escales de percepció, les característiques essencials del lloc, els factors de visibilitat i els components i valors del paisatge on s'intervé.
- b) Descripció gràfica i escrita de la intervenció, inclosa una anàlisi dels efectes paisatgístics de l'actuació proposada amb l'objectiu de preveure el paisatge que en resulta, que parai especial esment en els factors morfològics, de volum i d'extensió, de pautes d'agrupament o repetició, de textures i tractaments superficials, així com amb els elements complementaris.
- c) En relació amb els anteriors, un resum de criteris i mesures d'integració i tractament de l'impacte paisatgístic de la proposta i de seguiment del seu desenvolupament temporal.

II. Guia de les bones pràctiques en el sòl rústic: manteniment del paisatge agroforestal

En aquesta guia cal recollir tot un seguit de reflexions i iniciatives per a mantenir la qualitat del nostre paisatge rural, recomanacions que els agents implicats (propietaris del sòl, administracions i pagesos, principalment) a l'hora d'intervenir en el camp, convé que les tinguin en consideració. Entre d'altres, s'han de prendre en compte aspectes com:

- a) La preservació de la xarxa de camins rurals, autèntics miradors del paisatge.
- b) Les intervencions de manteniment o millora de la xarxa de torrents i la xarxa hidràulica de rec.
- c) Els moviments de terres per adequar els terrenys a distintes activitats.
- d) El manteniment o la implantació de la vegetació en l'interior de les parcel·les o dels marges i les voreres.
- e) El tractament dels tancaments de finques.
- f) La millora de la senyalització en el sòl rústic.

III. Guia de les bones pràctiques en el sòl rústic: edificacions agrícoles

En aquesta guia s'ha de fer un seguit d'indicacions sobre com tractar les noves edificacions i les instal·lacions agrícoles i ramaderes, ja que aquestes explotacions avui segueixen una lògica i tenen un caràcter ben diferent de les tradicionals. Aquesta situació és fruit de la modernització de les explotacions agràries i dels canvis derivats de la intensificació de l'agricultura i la industrialització del sector ramader amb la utilització de noves solucions tècniques i constructives. Es tracta de fer compatible les necessitats productives del sector amb l'establiment d'una relació més bona entre les construccions i l'entorn.

En aquest apartat entrarien, a títol d'exemple, els cellers i les tafones amb les tines o les cubes; els nous magatzems tant de la producció resultant com de la maquinària necessària; els sestadors, etc. S'han de cercar pautes d'emplaçament i posició, d'integració en les edificacions i la resta d'elements del patrimoni etnològic existent, de possibles mesures per minimitzar els impactes mitjançant elements vegetals, eleccions de materials i acabats, etc.

IV. Guia de les bones pràctiques en el sòl rústic: edificacions residencials

En aquesta guia s'han d'exposar les pautes per a una integració correcta de nous habitatges en sòl rústic i de criteris d'intervenció en les edificacions que ja hi ha tant per a ús d'habitatge com per a agroturismes o hotels rurals.

Es tracta de recollir la diferent normativa definida en l'actualitat, i aportar exemples i aclariments del que ja s'ha reglamentat. També s'han de proposar les pautes de selecció d'emplaçament, de les condicions de la parcel·la no ocupada per l'edificació i dels seus tancaments, de la volumetria i la tipologia de les edificacions, els materials, els colors, etc. Així com una reflexió general sobre el veritable caràcter de l'arquitectura tradicional en el medi rural i els criteris aplicables per les exoneracions excepcionals a les tipologies pròpies del medi rural contemplades en l'article 27.2 b) de la Llei del sòl rústic.

Resulta convenient tenir cura de la implantació de determinats elements que poden desfigurar la panoràmica general d'un nucli tradicional



V. Guia de les bones pràctiques en les perifèries urbanes: límits urbans

Aquesta guia s'ha de proposar, fonamentalment, incloure una sèrie de pautes perquè des del planejament urbanístic es consideri la importància de les façanes de conjunt i de les siluetes característiques dels nostres nuclis urbans. Es pretén valorar algunes façanes o perfils dels nuclis urbans que hi ha prou consolidades en l'imaginari col·lectiu i, per això, tot document de planejament general realitzi una anàlisi de la qüestió i, si escau, defineixi mesures protectores, com la prevenció de desenvolupaments urbanístics en certs àmbits, el control de la volumetria de les edificacions que els puguin afectar, la situació i el tractament dels espais lliures, tant públics com privats, en una visió paisatgística de conjunt, que els protegeixi i reafirmi, etc.

No s'escapen d'aquesta reflexió les qüestions més generals relacionades amb la definició dels nous límits urbans, amb temes com la intenció predeterminedada del tractament de conjunt de les façanes, ja sia amb la definició de límits clars o difusos o si el nous límits s'acompanyen amb elements viaris o amb els darreres de parcel·les; la situació de grans equipaments a la perifèria urbana, etc.



Un cas particular d'aquest apartat és el que fa referència als accessos als nuclis urbans. Sovint aquests ofereixen una imatge desendregada i banal, poc adequada al caràcter de les viles o les ciutats a les quals serveixen. A vegades, amb petites intervencions es pot millorar la qualitat d'aquestes vies mitjançant plantacions que homogeneïtzen la diversitat; reordenacions de voravies i aparcaments; eliminació o ordenació de senyalitzacions; mobiliari urbà de qualitat, etc. La guia també ha de donar algunes pautes a nivell de planejament, perquè aquest contempli, tant en els casos de nous creixements com en els teixits existents, les mesures que assegurin una millora dels accessos (regulacions específiques de volums i façanes, ubicació de zones verdes, etc.).

VI. Guia de les bones pràctiques en les perifèries urbanes: polígons industrials

Un dels elements que més distorsionen el nostre paisatge, per les característiques morfològiques i d'implantació singulars, són els polígons industrials; és per això que es vol fer una guia específica per a aquests, ja que és possible que tant els que hi ha com els que es facin nous s'integrin molt millor en el paisatge circumdant.

Proposta de tractament
d'un front industrial
a l'entrada d'un nucli
tradicional



Així, des del planejament resulta cabdal que es considerin factors com la ubicació idònia; la distribució de les zones verdes; la introducció del valor de la compacitat enfront de la dispersió (separacions entre edificacions, reculades...); ordenacions clares de façanes i volums, etc. Per altra banda, també es volen donar algunes pautes de com millorar els polígons que hi ha mitjançant vegetació, enllumenat i mobiliari urbà en general, amb la definició de normes que millorin la qualitat de les edificacions, la regularització de senyalitzacions, els anuncis publicitaris i diversos programes de manteniment adequat.



SOBRE PROTECCIÓ I VALORACIÓ DE GRANS CONJUNTS PAISATGÍSTICS

- Promoció de la declaració de la serra de Tramuntana patrimoni de la humanitat (UNESCO), en qualitat de paisatge cultural:

- (1) desenvolupar els estudis i els treballs tècnics necessaris per avalar la candidatura
- (2) divulgar la candidatura, i implicar-hi les autoritats locals i la societat civil

SOBRE MILLORA, RECUPERACIÓ I/O REQUALIFICACIÓ DE PAISATGES QUOTIDIANS

- Accions en desenvolupament de les eines que es preveuen en el Pla territorial de Mallorca:

Com accions de millora i requalificació paisatgística i ambiental, s'han seleccionat, amb caràcter de projecte pilot, tres àrees d'actuació incloses en el Pla territorial de Mallorca. Les dues primeres constitueixen bons exemples de la necessitat d'intervenir en àmbits de gestió difícil a causa del caràcter periurbà i l'escasa integració territorial com exemple de la «frontera de dues perifèries», la primera ubicada en l'àrea metropolitana de Palma (límit Palma - Marratxí), i la segona, en la zona turística de Cala Millor, en el límit rururbà i residencial de Son Severa i Sant Llorenç. La tercera actuació, de caràcter singular, però modèlica pel tipus de construcció industrial afectada i la naturalesa del l'entorn, es refereix a la intervenció paisatgística en la zona de l'antiga central tèrmica d'Alcúdia.

- Límit Palma - Marratxí (ART 9.1): ordenació de zona periurbana de caràcter supramunicipal
- Límit Son Servera - Sant Llorenç, a Cala Millor (ART 9.2): ordenació de zona de frontera entre un espai turístic i un de rural



L'entorn al voltant de l'antiga central tèrmica d'Alcúdia és un bon exemple de la necessitat de recuperar un antic paisatge industrial actualment molt degradat

- c) Reconversió de l'antiga central tèrmica d'Alcúdia (ART 10.2): recuperació d'edificis de l'antiga central i de l'entorn per convertir-los en museu i parc urbà

■ Actuacions directes en àmbits locals:

I. Millora del paisatge en carreteres i accessos urbans:

Les actuacions que es proposen, de petita dimensió i de caire paisatgístic, tenen un doble interès: (1) afectar àrees altament freqüentades i molt visibles, per associar-se a carreteres i/o a accessos urbans -clars exemples de paisatges quotidians-; i (2) generar un repertori de bones pràctiques a escala de projectes pilot per fonamentar accions de major abast en el futur.

- a) Millora de l'enllaç Santa Maria - Consell per l'antiga carretera d'Inca: intervenció sobre l'accés a les localitats i creació d'un corredor per a vianants i ciclistes entre els dos pobles
- b) Millora de la integració de la xarxa viària a s'Esgleieta (Carretera Palma – Valldemossa)
- c) Millora de l'accés a s'Hostalot des de la carretera Palma-Sineu

La zona de Son Reus acull un conjunt d'infraestructures lligades a l'àrea metropolitana de Palma en un entorn rural i residencial de baixa densitat. La seva consideració des del punt de vista del paisatge ha de permetre millorar-ne la integració en el mosaic territorial proper



- d) Millora de l'accés a Palma des de la carretera de Sóller (Polígon de Son Castelló - Son Sardina)
- e) Millora de l'accés a Palma des de la carretera Palma –Manacor

II. Millora del paisatge periurbà industrial afectat per grans infraestructures:

S'inclouen dues actuacions sobre dos àmbits de territori que han transformat intensament les activitats productives o d'explotació que s'hi duen a terme, però que presenten oportunitats socioambientals i paisatgístiques després de que s'han requalificat. La primera, l'entorn de Son Reus, és un espai industrial i d'infraestructures, desarticulat, però amb presència d'elements positius d'integració ambiental i paisatgística (torrent i trama agrària). La segona actuació es refereix al tractament del paisatge al voltant de les pedreres, a través de la inclusió de mesures específiques en el Pla director sectorial de pedreres.

- a) Recuperació paisatgística de l'entorn de Son Reus
- b) Pla de pedreres: inclusió de mesures de recuperació o integració paisatgística
- c) Integració paisatgística dels polígons industrials de Santa Maria i Consell

SOBRE DEFENSA I GESTIÓ DELS VALORS DEL PAISATGE RURAL

- Conveni amb la Conselleria d'Agricultura i Pesca per al foment i la participació en accions i projectes de millora paisatgística en l'àmbit de la producció agropecuària i el medi rural. El conveni ha de plantejar la redacció d'una guia de bones pràctiques per a la gestió dels valors patrimonials del paisatge rural de Mallorca i la proposta de criteris d'integració per a noves construccions i edificacions en l'espai rural.
- Millora del paisatge rural i custòdia del territori:

Les dues accions que es descriuen a continuació constitueixen projectes pilot de recuperació i millora del paisatge rural en unitats d'explotació d'elevat interès patrimonial. L'actuació en l'entorn del monestir del Secar de la Real és una iniciativa de recuperació del paisatge rural en una àrea



La recuperació del paisatge rural en l'entorn de la Real pot ésser una bona eina per dignificar i revaloritzar l'entorn del monestir

periurbana i singular, que pretén aplicar el sistema de custòdia del territori combinat amb intervencions d'integració paisatgística de les infraestructures que l'envolten. La segona suposa la millora i l'adequació de la possessió de Raixa –que podria acollir en un futur l'Observatori del Paisatge de Mallorca o un centre d'interpretació del paisatge cultural de la serra de Tramuntana– si es considera la possessió un element d'organització i ordenació del paisatge, amb tres dimensions integrades i complementàries: rural i etnogràfica, natural i forestal, i artística i del jardí històric; tots una bona mostra del paisatge rural de la muntanya mallorquina.

- a) Monestir del Secar de la Real: recuperació del paisatge rural en un entorn periurbà singular, a través de la figura de custòdia del territori
- b) Recuperació de Raixa i el seu entorn

SOBRE EL FOMENT DE L'ACCÉS PÚBLIC I IL·LUSTRAT AL PAISATGE

- Valorar i millorar la capacitat d'interpretació dels itineraris d'interès natural i rural del PTM:
 - a) Ruta de la pedra en sec
 - b) Ruta Artà-Lluc
 - c) Ruta del sistema hidràulic de Palma
- Integració, divulgació i dotació de l'equipament d'interpretació adequat a les denominades rutes d'interès cultural del Pla territorial de Mallorca (arqueològica, dels castells, del gòtic, del barroc), amb la incorporació de la dimensió paisatgística com element d'articulació.
- Creació d'una infraestructura de miradors i itineraris d'interès paisatgístic per a l'accés públic, el gaudi i la interpretació del paisatge sobre la base dels itineraris d'interès patrimonial que proposa el Pla territorial de Mallorca i a partir de les actuacions possibles que s'inclou en el Pla de carreteres, amb l'aprofitament de camins rurals i l'adequació de les carreteres en punts que es considerin d'interès.

SOBRE COOPERACIÓ INTERNACIONAL EN MATÈRIA DE PAISATGE

- Adhesió del Consell Insular de Mallorca a la Xarxa europea d'ens locals i regionals per a l'aplicació del Conveni Europeu del Paisatge (RECEP-ENELC), i inclusió de l'actuació a l'àmbit de la Real com a projecte pilot a nivell europeu.

La integració del Consell de Mallorca en la Xarxa europea d'ens locals i regionals (RECEP-ENELC) constitueix un complement molt apropiat per a l'adhesió institucional als objectius del Conveni Europeu del Paisatge. La RECEP neix a Estrasburg, el mes d'abril de 2006, gràcies al fet que el Conveni reconeix el principi de subsidiarietat i el de l'autonomia local, a fi d'implicar les administracions locals i les regionals dels Estats signataris en la definició i la posada en funcionament de la política de paisatge i de definició d'objectius de qualitat paisatgística, a partir del coneixement i l'avaluació dels paisatges de cada territori.



Participar en una organització internacional com la RECEP-ENELC suposa, per al Consell de Mallorca, una oportunitat excel·lent

La RECEP sorgeix per iniciativa de la regió italiana de la Campània, a la qual es varen sumar altres vint ens locals i regionals europeus, en resposta a una recomanació del Congrés de Poders Locals i Regionals a la vista dels importants compromisos que aquests havien adquirit en matèria de paisatge. Actualment, compta ja amb 48 membres.

Participar com a membre en una organització internacional destinada a afavorir la difusió i l'aplicació del Conveni Europeu del Paisatge en aquesta escala de decisió pròxima a la ciutadania, així com al foment de l'intercanvi d'experiències entre els membres en matèria de paisatge, constitueix una oportunitat excel·lent per al Consell de Mallorca i per a les administracions municipals de l'illa. Cal recordar que el Conveni atorga una destacada importància a la cooperació europea en l'àmbit de l'estudi de la dimensió paisatgística de la política i programes internacionals, així com a l'assistència mútua i l'intercanvi d'informació per a reforçar l'efectivitat de les mesures adoptades en virtut de l'aplicació del Conveni, i a la cooperació transfronterera a nivell local i regional en matèria de paisatge.

En aquest sentit, les autoritats membres de la RECEP-ENELC cooperen a l'èmpara d'una estructura internacional, a través de la qual poden establir contactes amb organismes no governamentals, universitats i centres d'investigació, i rebre, al mateix temps, assessorament sobre l'aplicació dels compromisos que han assumit les administracions estatals, les institucions europees i les organitzacions internacionals competents en matèria de paisatge.

Cal fer esment, a tall de conclusió, al fet que el projecte d'intervenció a l'entorn de la Real s'ha inclòs com a projecte pilot d'aplicació del Conveni Europeu del Paisatge de la RECEP-ENELC. Aquest

fet suposa establir un acord marc de col·laboració a través del qual la RECEP-ENELC donarà suport al projecte i l'inclourà dins el seu programa d'actuacions com a model per a futurs projectes per desenvolupar en altres àmbits.

■ La participació del Consell de Mallorca en el projecte europeu PAYS.MED.URBAN

El Consell de Mallorca s'ha incorporat, també, al projecte europeu PAYS.MED.URBAN: High quality of landscape as a key of sustainability and competitiveness of mediterranean urban areas, del Programa MED (2007-2013), i del qual són socis, entre d'altres, les regions italianes d'Úmbria i la Llombardia (amb acreditada experiència en política de paisatge) o les comunitats autònomes d'Andalusia (promotora, l'any 1992, de la Carta del paisatge mediterrani, precedent immediat del Conveni Europeu del Paisatge), i Catalunya.

Amb un sentit prospectiu clar i de cooperació, PAYS.MED.URBAN considera la qualitat del paisatge un factor clau de sostenibilitat i competitivitat de les àrees urbanes, que ocupen un paper molt destacat en l'organització funcional i en el paisatge de Mallorca. L'alta qualitat del paisatge no és només important per a la identitat, la qualitat de vida i la bona salut dels ecosistemes i el patrimoni cultural, sinó també -i en aquesta dimensió incideix el projecte- un factor essencial de competitivitat i de capacitat d'atracció econòmica de les àrees que compten amb aquest valor. Per aquesta raó, la qualitat del paisatge constitueix un capital territorial i un important factor d'atracció d'empreses de sectors econòmics innovadors, de força de treball altament qualificada i creativa i de turisme de qualitat.

Entre les prioritats, el projecte focalitza l'atenció en l'eix 4 del programa MED, és a dir, en la promoció d'un desenvolupament policèntric, que només resulta sostenible quan es combina amb la idea de la ciutat compacta, a fi de prevenir patrons d'assentament d'alta dispersió propis del creixement en taca d'oli. L'objectiu de promoure regions amb sistemes urbans policèntrics i compactes requereix una elevada atenció al paisatge, especialment la preservació d'espais públics oberts en les àrees periurbanes, i també altres qüestions paisatgístiques incloses també en el PAYS.MED.URBAN.

Per tot això, la incorporació a aquest projecte constitueix una oportunitat estratègica de cooperació internacional per al desenvolupament dels objectius de Conveni Europeu del Paisatge, que explícitament promou la política i els programes internacionals en matèria d'estudi de la dimensió paisatgística de la política i els programes de les parts, l'assistència científica i tècnica mútua, així com l'intercanvi d'especialistes sobre paisatge i d'informació respecte de totes les qüestions contingudes en les disposicions del Conveni (Cap. III, articles 7 i 8).

**ANNEX:
FITXES DE PROPOSTES
D'INTERVENCIÓ
PAISATGÍSTICA**

LA SUTURA DEL TERRITORI METROPOLITÀ



Situació	Palma - Marratxí
Projectista	Antoni Forteza / Joan Riera arquitectes
Tipus intervenció	Reconversió paisatge Estructuració urbana Parc lineal metropolità
Agents	Consell de Mallorca Ajuntament de Palma Ajuntament de Marratxí Govern de les Illes Balears Associacions de propietaris



Context

- Entorn metropolità periurbà
- Gran zona intersticial (500 Ha). Àrea del torrent Gros
- Linealitat nord-sud (7 Km)
- Manca de coordinació entre els planejaments urbanístics dels dos municipis (Marratxí - Palma)
- Desenvolupaments urbanístics fragmentaris o desestructurats
- Discontinuitat de trames urbanes dels diferents nuclis
- Transició de l'espai urbà a l'espai rural
- Cicatrius territorials: natural (longitudinal) torrent. Artificials (transversals), via connectora, 2 autopistes, 5 carreteres - travessies, ferrocarril
- Degradació ambiental, presència d'usos incompatibles (deixalleries, abocaments, dipòsit de vehicles, indústries en sòl rústic...)
- Àrea de reconversió territorial del PTM
- Necessitat de reordenació urbanística

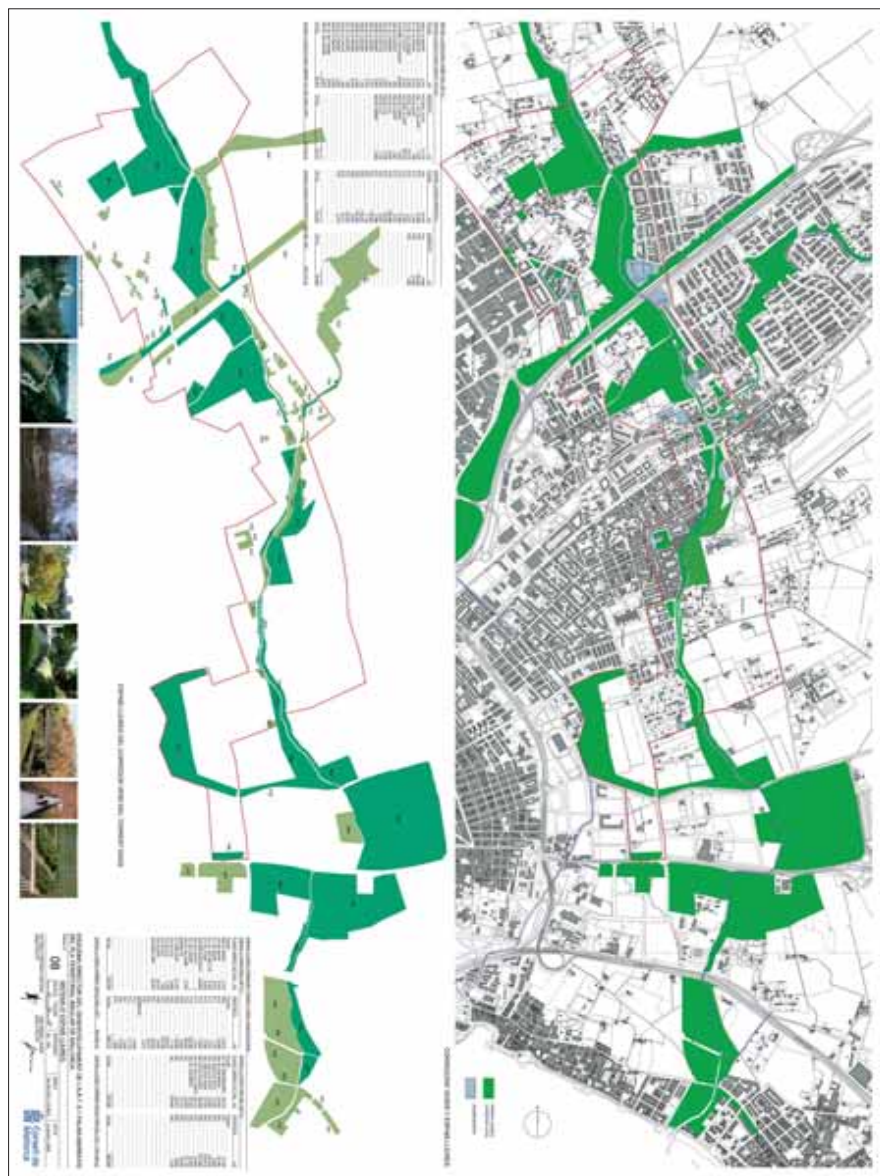
OBJECTIUS

- Millorar la connectivitat entre les diferents trames urbanes
- Crear un sistema d'espais lliures
- Millorar el paisatge
- Eliminar els usos incompatibles amb àrees residencials
- Reduir l'impacte de les vies de gran capacitat
- Establir una coordinació supramunicipal



Actuació

- Intervenció de gran escala: Desplegament per fases i àmbits coherents (en desenvolupament la fase de planificació estratègica)
- Model territorial: Corredors verds metropolitans com elements de cohesió urbana d'usos cívics i noves relacions ciutat-territori
- Continuitat longitudinal del sistema d'espais lliures: Integració dels que hi ha i altres de nova creació en el Parc lineal metropolità del torrent Gros
- Enllaç amb l'estructura de corredors verds: de les vies, del torrent de na Bàrbara i de Coanegra, i litoral, així com amb les vies verdes del camí de Son Macià, de sa Fita, de Son Fangos...
- Infiltració territorial d'espais lliures d'expansió a les trames urbanes confrontants
- Previsió de nous punts de connexió viària i cívica
- Previsió de zones de creuament i tractament cívic i paisatgístic de les grans infraestructures i dels elements de connexió transversal (ponts, passeres, guals...)
- Millora dels accessos a Palma
- Previsió d'àrees de millora urbana, de reforma interior i de reserva per a nous creixements



SINERGIES ENTRE TURISME I PAISATGE



Situació Cala Millor
(Sant Llorenç-Son Servera)

Projectista Biel Horrach.
Mariana Debat
(Investigadors del
Departament d'Urbanisme i
Ordenació del Territori.
Universitat Politècnica
de Catalunya)

Tipus intervenció Millora paisatgística i
ambiental.
Ordenació zona degradada

Agents Consell de Mallorca
Ajuntament de Sant Llorenç
Ajuntament de Son Servera
Sector turístic



CAP A UN NOU MODEL D'ORDENACIÓ DE L'ESPAI TURÍSTIC A CALA MILLOR

Iniciativa del Consell Insular de Mallorca, el projecte s'incardina dins el desenvolupament d'una de les àrees de reconversió territorial previstes en el Pla territorial de Mallorca.

Objecte de la proposta: Desenvolupar l'ART 9.2 del Pla territorial ■ Promoure l'organització conjunta i coordinada dels municipis i altres institucions en l'àmbit ■ Establir una política de gestió del paisatge ■ Donar una resposta adequada als nous comportaments del turisme.

Punts de partida: Relacionar els diferents elements del territori per a definir una estratègia d'intervenció ■ Definir un projecte d'ordenació de l'espai turístic des dels valors del paisatge ■ Gestionar les diferents accions per a tendir cap a un turisme més sostenible ■ Paisatges evolutius, nou paradigma urbanístic ■ Afrontar la problemàtica de la desestacionalització i els desequilibris territorials originats ■ Definir línies estratègiques per a una nova identitat ■ Multiplicar la mirada. Diferents escales de reflexió.

L'ÀMBIT. UNA DOBLE DIMENSIÓ PROJECTUAL

El projecte es planteja més enllà de la dimensió urbana, per respondre a les demandes de l'àmbit en relació amb l'entorn i el paisatge.

L'àmbit s'entén com a component d'un sistema major que abasta els eixos següents:

1. El sistema turístic territorial del litoral
2. La unitat de paisatge i gestió urbana-territorial

La subunitat de paisatge es llegeix com unitat de gestió de l'espai turístic

DIAGNÒSTIC I LÍNIES PROPOSITIVES

1. Anàlisi dels principals problemes urbanístics i territorials dels sistemes d'assentament turístic territorial



per posar-ne en relleu les potencialitats per tal de formular-ne propostes a partir d'aquestes.

2. Determinació d'una estratègia comuna enfront de la monotonia i la indiferència de molts dels espais, autistes i abstruts. Es planteja treballar amb la diferenciació i la identitat. La identificació, la distinció i la contraposició de les línies que transcorren paral·leles a la costa i dels connectors que discorren perpendicularment, amb l'establiment de nous espais d'activitat en les cruïlles entre els uns i els altres.

Estructura general de la mobilitat CAP A UNA NOVA MOBILITAT TURÍSTICA

Enfront d'un sistema viari sense estructura definida, mancat de cohesió i jerarquia, els principals objectius que es plantegen són: Restablir una nova mobilitat turística - territorial més sostenible ■ Optimitzar la intermodalitat. Considerar el potencial de la recuperació del traçat de la línia de tren Artà-Palma ■ Generar un sistema de mobilitat alternatiu al vehicular.

Els criteris i les accions que es plantegen són: Creació d'un nus intermodal i establiment d'una jerarquia viària ■ Generar un sistema d'espais d'aparcament ■ Consolidar una xarxa de camins rurals històrics ■ Priorització d'àmbits per a vianants al sector

Sistema d'assentaments i activitats CAP A UN ESPAI URBÀ COHESIONAT

Sistema marcat per una manca de visió de conjunt i ordenació global: El model actual de litoralització: consolidació de primera línia, discontinuïtat, fragmentació ■ La dispersió d'assentaments i activitats en el territori ■ La distribució desigual dels equipaments i les activitats en sòl urbà ■ Les diferents àrees de l'assentament turístic territorial i les seves característiques ■ La pressió de la dinàmica socioeconòmica sobre els límits urbans

Els principals objectius de la proposta són: Actuar contra la dispersió banal de l'ocupació del sòl ■ Dur a terme actuacions que funcionin com articulacions ver-



tebradores ■ Promoure les requalificacions morfològiques dels teixits turístics que hi ha ■ Requalificar sectors urbans deteriorats i recuperar els teixits turístics obsolets ■ Reequipar el sector: a escala supramunicipal - escala local de proximitat

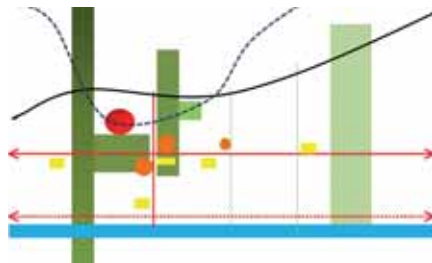
Els criteris i les accions que es plantegen són: Projectar els espais de marge i interacció dels àmbits urbans amb el sistema rural ■ Situar de manera adequada i estratègica els nus intermodals per a augmentar la isotropia urbana. Es proposa vincular aquest espai a la possible ubicació de l'estació del ferrocarril ■ Projectar grans àrees de transició per a usos d'interès social i esportiu ■ Projectar nous centres de serveis ■ Intervenir específicament sobre cada tipus de teixit per potenciar-ne els valors i corregir-ne les deficiències

ELS ESPAIS OBERTS I EL PAISATGE. ELEMENT ESTRUCTURANT DEL TERRITORI

Fragilitat dels espais lliures territorials i el seus valors paisatgístics, naturals i patrimonials ■ Discontinuitat i manca de coherència dels espais lliures urbans ■ Existència de valors naturals i patrimonials d'elevada qualitat paisatgística

Objectius generals de la proposta: Potenciar els valors naturals dels elements que donen qualitat paisatgística per les característiques singulars o ambientals amb la definició de la pròpia identitat del territori ■ Potenciar el paisatge natural i cultural com a recurs ■ Restablir una matriu de continuïtats dels espais lliures generant un nou sistema d'espais lliures de diferent escala ■ Gestionar de forma unitària la subunitat de paisatge ■ Restituir les continuïtats territorials mitjançant corredors ecològics i connectors paisatgístics ■ Reconèixer uns altres elements naturals d'interès paisatgístic

La projecció del sistema d'espais lliures urbans, àmbits rurals intersticials i espais rurals com element clau a l'hora d'instrumentar una nova ordenació de l'àmbit, es converteix en un dels pilars de la proposta.



RECONVERSIÓ D'UN PAISATGE INDUSTRIAL OBSOLET



Situació	Port d'Alcúdia
Projectista	Alonso / Hernández, arq. ah idea
Tipus intervenció	Conservació del patrimoni Reconversió Territorial de paisatge industrial obsolet Millora de l'Espai Turístic
Agents	Consell de Mallorca Ajuntament d'Alcúdia Autoritat Portuària de I.B. GESA / ENDESA Amics del Museu Ciència



Context

Al Port d'Alcúdia es troben les instal·lacions d'una antiga central termoelèctrica amb la imatge de les xemeneies visible des de tota la badia, en una situació privilegiada a la línia de costa i al costat del port comercial (el segon de l'illa en importància). Aquesta central actualment suposa, a més d'un element de discontinuïtat en la vorera del litoral, i a causa de l'estat d'abandonament i degradació, un impacte negatiu en la imatge de la zona turística d'Alcúdia, una de les més rellevants de l'illa.

El conjunt de la central és un dels exemples més importants d'arquitectura industrial de les Illes Balears. A diferència d'altres, aquest afegeix al valor testimonial i històric un clar valor urbanístic i arquitectònic (arq. Ramón Vázquez Molezún- 1955) pel disseny avantgardista i la vocació de crear ciutat mitjançant la incorporació d'un poblat per a empleats, amb equipaments socials i de lleure.

Des del Pla territorial de Mallorca es va considerar molt important actuar sobre aquesta zona mitjançant el desenvolupament d'una àrea de reconversió territorial específica (ART 10.2).



OBJECTIUS

- Condicionar l'edifici de la central per a un ús dotacional singular.
- Crear una gran zona verda a l'extrem est i millorar paisatgísticament l'entorn.
- Ordenar l'àmbit afectat mitjançant la creació de vials interiors, preferentment per a vianants, que assegurin una continuïtat entre el nucli del Port d'Alcúdia, el port comercial i el nucli residencial d'Alcanada.
- Crear una zona empresarial vora el port.

Actuació

L'any 2007, l'equip d'arquitectes navarrès Alonso, Hernández i associats, amb la proposta «El claro en el bosque» va guanyar el concurs d'idees per a la rehabilitació de la central, i la transformació en un futur en museu de la ciència i la tècnica. Aquesta proposta s'ha complementat amb un projecte d'intervenció paisatgística que ha de generar una zona circumdant d'alt valor paisatgístic.



Les intervencions de caire paisatgístic pre-
vistas, a més de la recuperació de l'edifici
principal de la central i les xemeneïes, són
les següents:

- Configuració d'un itinerari cívic continu (vianants, bicicletes...) d'accés a l'equipament de la central, i millora de connexió amb les trames urbanes confrontants. Suposarà una re-urbanització de l'entorn inclosa una passera elevada per sobre l'accés al port.
- Adequació de la plataforma circumdant a les instal·lacions de la central, amb definició de diferents espais enjardinats i zones d'accés.
- Regeneració d'un espai lliure adjacent situat entre la central i el front litoral (pinar i antiga pedrera) que incorpori una antiga torre de defensa dins un parc urbà equipat.
- Rehabilitació i millora de les condicions d'urbanització del poblat industrial veí.
- Ordenació dels espais lliures i el perímetre del port.



LA RECUPERACIÓ DEL TERRITORI I LA CREACIÓ DE NOUS PAISATGES



Situació Palmanyola - Son Reus
(TM Bunyola, TM Palma)

Projectista Tatjana Radovich
Ignacio Escribano

Tipus intervenció Adequació paisatgística i
mediambiental.
Valorització paisatgística

Promotor Consell de Mallorca

Agents Consell de Mallorca
Emaya
Gesa
Tirme
Ajuntaments

UN PROJECTE GLOBAL DE VALORITZACIÓ I RECUPERACIÓ DEL TERRITORI

El projecte considera la millora paisatgística i ambiental de l'àrea d'influència de les instal·lacions de la central tèrmica de Gesa, Centre de Tractament de Residus de Son Reus i polígon industrial de reciclatge de ses Veles. A uns 10 km de la capital se situen a la planícia de la badia de Palma, molt properes a una de les principals carreteres d'accés a la serra de Tramuntana (ctra. Palma-Sóller).

La iniciativa sorgeix de la mateixa ciutadania (veïnats dels nuclis de Palmanyola, Son Amar, sa Coma i sa Font Seca), que reclamen davant l'Administració actuacions per a minimitzar l'impacte d'aquestes instal·lacions.

El Departament de Territori del CIM ha assumit aquesta petició, dins el programa d'intervencions paisatgístiques.

ANÀLISI DEL TERRITORI. IDENTITAT I ESTRUCTURA

El projecte es planteja com un pla director, que defineix línies estratègiques d'actuació paisatgística i té com objectiu principal el tractament global i unitari per a la minimització de les pertorbacions paisatgístiques i ambientals que generen, principalment les instal·lacions de la central tèrmica i abocador de Son Reus.

De l'anàlisi territorial en què s'emmarca l'àmbit d'intervenció es destaca:

- consideració del sector com àmbit territorial a gran escala
- elements naturals de gran potència territorial: torrent
- estructura rural fragmentada i desvirtuada per la proliferació desordenada d'elements de la modernitat (assentaments urbans,

- grans equipaments territorials i infraestructures)
- desconexió i autonomia funcional entre els diferents sectors i els assentaments
- descontextualització i impacte fort de grans infraestructures (central tèrmica, abocador, polígon industrial, incineradora...)
- elements estructurants lineals: carretera, via del tren, torrent...
- presència d'elements patrimonials ocults
- percepció social de rebuig: dificultat d'identificació amb els elements característics d'aquest àmbit (Son Reus)

Lectura i anàlisi de l'estructura i les intervencions existents:

- manca d'unitat entre les diferents accions de planificació
- manca de valoració i integració projectual de preexistències
- despreocupació per les condicions d'urbanització interna
- inexistència d'un projecte d'ordenació integral del territori
- consideració escassa de la incidència paisatgística i territorial

RESPOSTA PROJECTUAL

L'objectiu principal del projecte és la minimització de l'impacte de les instal·lacions sobre el l'entorn, i considerar-ne la integració en un projecte unitari (mediambiental i paisatgístic) de recuperació d'una part de territori actualment degradat.

L'àmbit d'estudi i intervenció considera central l'atenció en les àrees més degradades i les zones de màxima exposició visual.

Aquestes línies d'intervenció s'han de regir segons els criteris següents:

- sentit d'ordenació unitària, global i integral
- ús d'un mateix llenguatge projectual
- millora de l'accessibilitat territorial
- lectura positiva dels elements que conformen la realitat territorial
-



recuperació dels valors i els elements del territori (patrimoni històric, etnològic i ambiental: estructura rural, camins, sèquies i aljubs, possessions, torrent...) ■ minimització d'impactes mediambientals (visuals i olors) ■ propiciar noves activitats cíviques sobre els recursos que hi ha ■ millora de la qualitat paisatgística per a la població (veïns i usuaris)

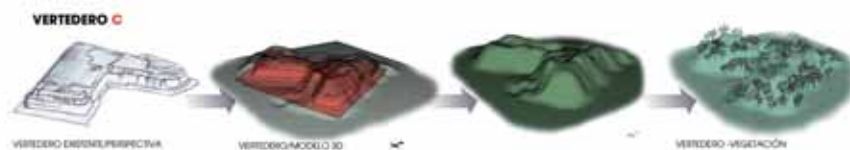
Propostes pilot d'actuacions per aplicar aquests criteris i estratègies:

■ Control general de vistes i olors amb tractament visual (integració-ocultació) i olfatiu mitjançant sistema de talussos, arbrat i arbustos aromàtics. Ús homogeni d'espècies.

Criteris generals aplicats a:

- I. Carretera. Palma-Sóller
- II. Elements d'urbanització interior dels polígons
- III. Tractament específic de passos i seccions viàries
- IV. Tractament interior de parcel·les Son Reus-ses Veles
- V. Àrees accessibles existents i de nova creació

■ Habilitació de passos i àrees accessibles per a facilitar l'apropament del territori a la ciutadania (àrees urbanes i rurals): adequació de zones per a activitats de passeig, bicicleta, cavall... ■ Adequació i potenciació de la zona de torrent (connector territorial i sistema local accessible) ■ Clausura, segellat i projecte d'integració abocador de Son Reus. ■ Revalorització de l'estructura rural de l'entorn: ordenació i intensificació de conreus i camps de fruiters ■ Actuacions puntuals per a l'emfatització de determinats elements (tractament escultòric, miradors...)



RESTAURACIÓ PAISATGÍSTICA DE TRAÇAT VIARI



Situació	Sta. Maria - Consell
Projectista	G. Golomb / A. Hevia / M. Riera arquitectes
Tipus intervenció	Tractament de carretera Paisatge industrial Acces a nucli urba
Agents	Consell de Mallorca Ajuntament de Consell Ajuntament de Sta. Maria Propietaris particulars

Context

- Traçat tradicional de carretera en el tram entre els pobles de Santa Maria i Consell
- Recorregut rectilini d'uns 3 km
- Reducció de trànsit des de l'entrada en servei de l'autopista
- Implantació d'usos atípics a les vores de la carretera (polígons industrials, magatzems...)
- Impactes visuals negatius (instal·lacions industrials, tancaments malmesos, ...)
- Paisatge rural dominant i serra de Tramuntana al fons
- Millora d'accessibilitat cívica al polígon industrial de Son Llaüt

OBJECTIUS

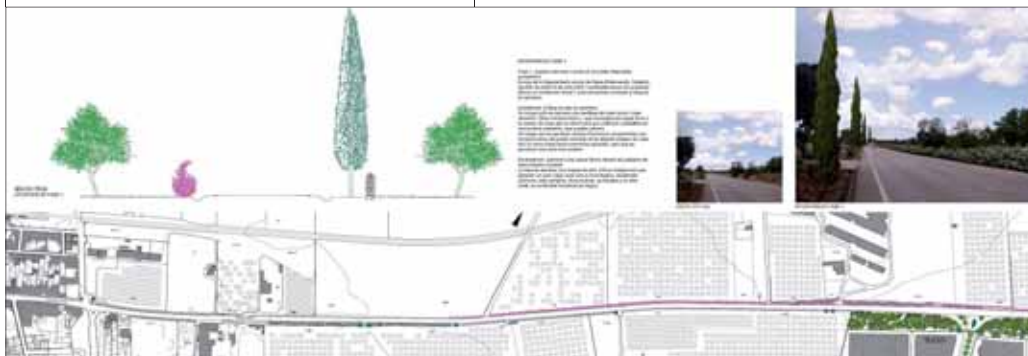
- Continuitat visual pels usuaris de la carretera
- Continuitat funcional. Itinerari cívic de connexió entre els nuclis de Santa Maria i Consell (ciclistes, vianants...)
- Correcció d'impactes visuals negatius
- Tractament dels accessos als nuclis

Actuació

- Recerca de l'homogeneïtat de percepció dels usuaris (conductors, ciclistes, vianants...)
- Enjardinament visible i acusat, que doni caràcter singular i recognoscible al lloc
- Ús d'espècies vegetals frondoses (lledoners, xiprers, pins)
- Espècies arbustives ornamentals per a confecció de bardisses (roser silvestre, esbarzer...)
- Habilitació d'itinerari continu pavimentat per a trànsit de vianants i bicicletes
- Incorporació d'àrees de descans amb mobiliari urbà i ombra vegetal
- Masses frondoses d'ocultació de volums industrials discordants (pineda) al polígon de Son Llaüt i al de Consell
- Tractament singular dels accessos als nuclis

Fases d'execució:

- Fase 1: Actuació en sòl públic. Voreres de la carretera
- Fase 2: Actuació conveniada en sòl privat



CONDICIONAMENT PAISATGÍSTIC D'UNA REMODELACIÓ VIÀRIA



Situació Carretera Palma - Sineu

Projectista Joan Alba / Ester Morro /
Javier Rosselló
C'd'en arquitectes

Tipus intervenció Restauració paisatgística
traçat viari
Millora d'urbanització

Agents Consell de Mallorca
Ajuntament de Palma
Propietaris particulars



Context

A conseqüència d'una intervenció integral de modernització de la carretera de Palma a Sineu, anys enrere, es generaren algunes zones residuals, entre el traçat antic i el nou, sense un tractament específic d'acabament. Algunes d'aquestes zones suposen un impacte paisatgístic negatiu, tant per la morfologia i l'extensió com per la proximitat a nuclis habitats, des d'on es produeix una percepció més propera.

S'ha considerat com una d'aquestes zones que s'han de tractar la corresponent al tram entre els nuclis residencials de s'Hostalot i es Pinaret.

Es complementa la necessitat d'intervenció paisatgística amb demandes ciutadanes de millora de les condicions d'urbanització, especialment les referides al trànsit de vianants al costat de la carretera.

OBJECTIUS

- Recuperació paisatgística d'espais laterals de la carretera
- Habilitació d'itinerari per a vianants entre els dos nuclis
- Millora de les condicions d'urbanització i serveis als nuclis residencials veïns

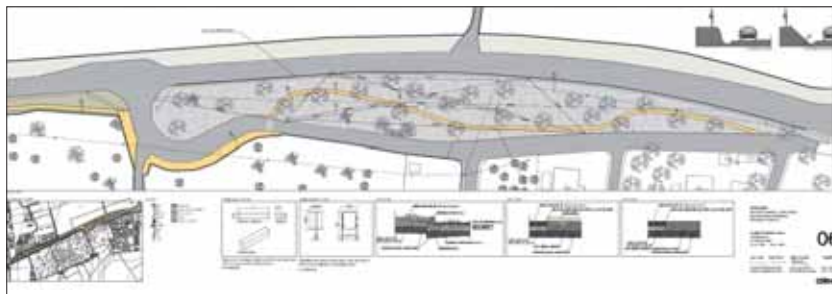
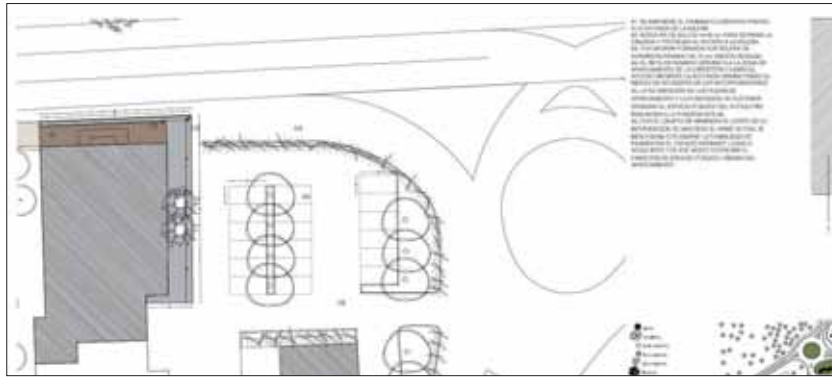
Actuació

Es tracta d'una proposta que es desenvolupa en l'àmbit del domini públic de la carretera.

El projecte preveu els criteris i les iniciatives puntuals d'intervenció següents:

- a) Correcció d'impactes visuals negatius d'edificació propera, i millora paisatgística de la zona de l'aturada d'autobús, devora s'Hostalot, amb plantació de garrovers i lledoners.
- b) Repoblament de pineda i tractament d'espai lliure en la zona vacant límit amb la urbanització des Pinaret. Valoració dels exemplars arboris que hi ha.
- c) Complementació de detalls de tractament de voreres viàries, fruit de les obres de rectificació del traçat (desmunts, tertraplenaments, retalls de zones asfaltades, tancaments...) mitjançant correcció topogràfica, aportació de terres i creixement d'herbàcies silvestres.
- d) Habilitació de zona de cuneta per traçar un nou itinerari per a vianants, protegit del trànsit rodat.
- e) Previsió de nova aturada de transport públic a l'accés de la urbanització des Pinaret.

Actualment, el Departament de Territori del Consell de Mallorca ja ha executat les tres primeres intervencions de l'actuació prevista.



P6 RESTAURACIÓ PAISATGÍSTICA D'UN TRAM DE LA CARRETERA DE SINEU (S'HOSTALOT)

REPENSAANT UNA CRUÏLLA HISTÒRICA DE CAMINS



Situació Carretera de Valldemossa (S'Esgleieta)

Projectista Joan Alba / Ester Morro / Joan Rosselló
Cdenb arquitectes

Tipus intervenció Restauració paisatgística
traçat viari
Valoració patrimoni
Millora d'urbanització

Agents Consell de Mallorca
Ajuntament d'Esporles



Context

- S'Esgleieta: un llogaret històric d'assentament en entorn rural, vora una cruïlla de carreteres. Lloc de trobada
- Existència d'elements patrimonials d'interès (església, conjunt urbà, hostel, sistema hidràulic...)
- Alt valor del paisatge rural proper amb la serra de Tramuntana com a fons
- Itinerari turístic i recreatiu molt transitat
- Successives reformes del traçat de la carretera de Valldemossa com excusa d'intervenció
- Entorn proper degradat per la presència d'infraestructures (traçat i enllaços viaris, elements d'urbanització, obra hidràulica) i altres impactes visuals negatius (naus industrials...)
- Demandes històriques de millora d'urbanització del llogaret en relació amb la carretera (plaça - aparcament, aturada bus...)

OBJECTIUS

- Recuperació paisatgística d'espais laterals de carreteres i infraestructures (marges, bermes, torreneres...)
- Redisseny de l'entorn de la plaça de S'Esgleieta
- Revalorització dels béns patrimonials
- Correcció d'impactes visuals negatius
- Compatibilitat amb infraestructures



Actuació

Es proposen actuacions en zones de domini públic (carreteres, torrent i espai lliure urbà).

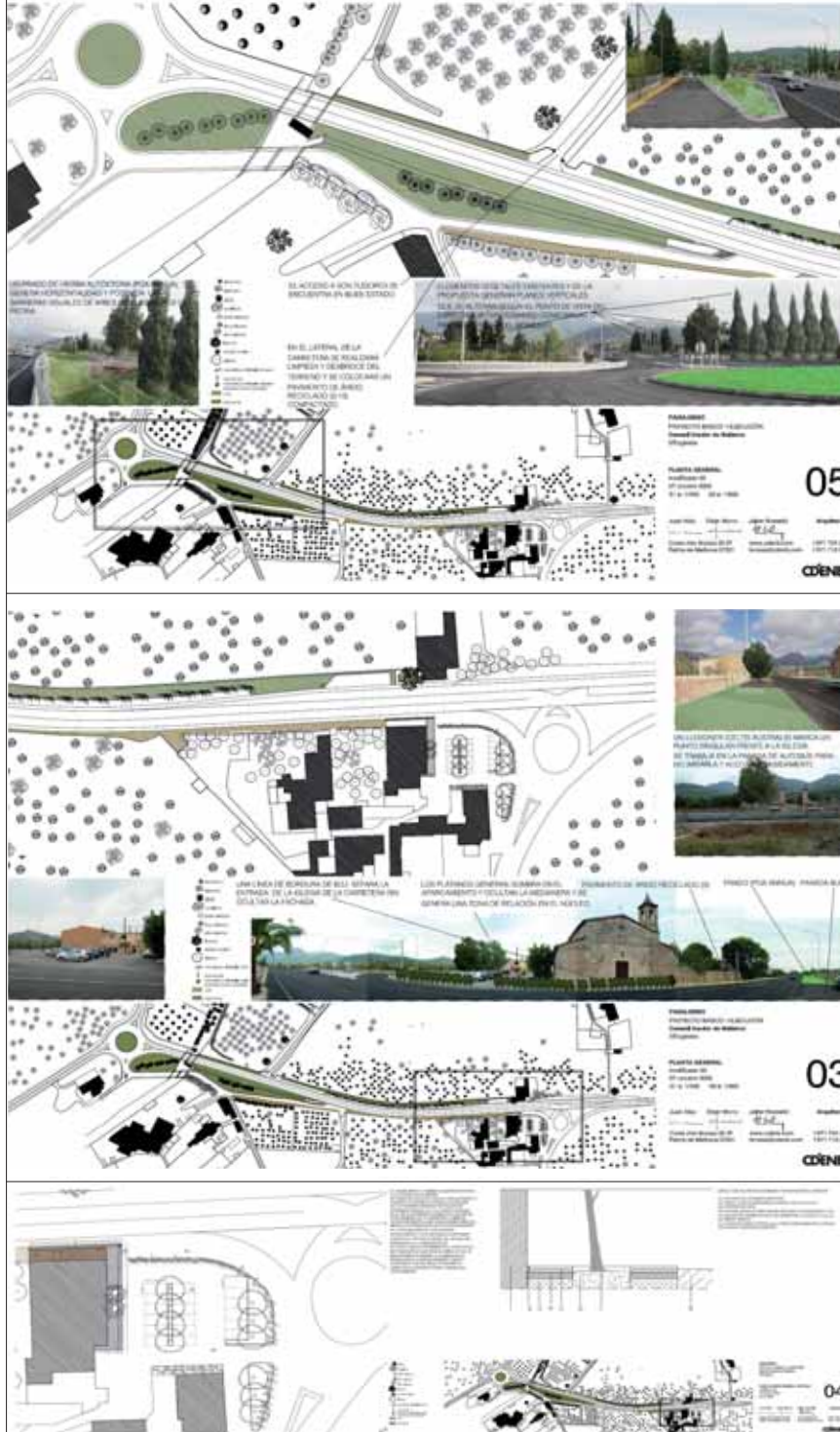
criteris i iniciatives puntuals d'intervenció:

a) Enjardinament de les zones de berna i residuals. S'utilitzaran preferentment espècies autòctones ja presents en l'entorn:

- Formació de barreres de protecció de visuals (xiprers, garrovers)
- Correcció topogràfica i retalls de zones asfaltades, amb tractament d'herbàcies silvestres
- Plantació d'aromàtiques penjants a la zona del canal
- Tractament vegetal de protecció dels límits de la plaça de s'Esgleieta
- Tractament simple d'illetes d'enllaços viaris

b) Reordenació de la zona d'aparcament de la plaça de s'Esgleieta, amb valorització de l'església

c) Reurbanització de la zona d'aturada de l'autobús i hostal



PAISATGE AMENATÇAT / PAISATGE D'OPORTUNITAT



Situació Es Secar de la Real
Palma

Projectista

Tipus intervenció Conservació del patrimoni
recuperació paisatge rural
custòdia del territori

Agents ARCA
Consell de Mallorca
Conselleria Agricultura
RECEP ENELC
Fundació Secar de la Real
Conselleria Sanitat



1956

2008



Context

Medi natural:

- Àmbit rural d'horta i secà

Entorn singular de gran valor històric:

- Monestir de la Real s. XIII - XIX
- Xarxa hidràulica islàmica s. VIII

Valor identitari i cultural:

- Moviments veïnals de protecció
- Activitats folklòriques
- Centre cultural: Ramon Llull

Entorn periurbà:

- Pressions d'urbanització
- Límit de la ciutat contínua
- Implantació de gran infraestructures (Centre hospitalari de referència, ronda connectora...)

OBJECTIUS

- Recuperació paisatgística
- Sostenibilitat territorial
- Millora de l'entorn rural
- Foment d'activitats agràries de qualitat (*slowfood*...)
- Espai d'oci i educació

Articulació de corredors verds i parc periurbà



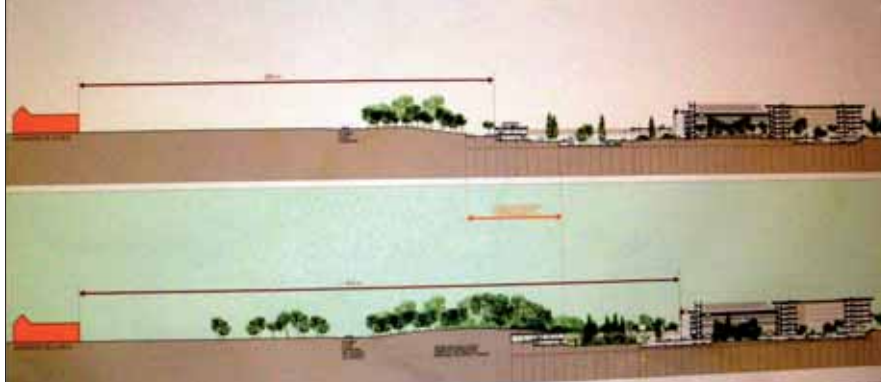
Línies d'acció

LA REAL. UN TERRITORI D'OPORTUNITAT

Les noves relacions ciutat-territori (metròpoli, grans infraestructures, patrimoni històric, valors ecològics...) han d'integrar el paisatge en noves operacions de cohesió i comprensió, que revitalitzin grans signes del nostre paisatge, que reinventin o recuperin petits elements, que utilitzin les realitats i els buits de la modernitat amb la dotació en el territori de nous significats...

ARTICULACIÓ DE L'ENTORN I MILLORA AMBIENTAL

- Línea 1: Ordenació i preservació d'un entorn d'alt valor paisatgístic i simbòlic
- Línea 2: Foment i millora de l'activitat agrària
- Línea 3: Integració d'infraestructures confrontants (hospitals, rondes...)
- Línea 4: Difusió de la nova política territorial
- Línea 5: Desenvolupament del potencial educatiu
- Línea 6: Incorporació del sistema de gestió amb xarxes associatives de custòdia del territori



SERRA DE TRAMUNTANA, PAISATGE CULTURAL



Situació	Serra Tramuntana
Promotor	Consell Insular de Mallorca Govern de les Illes Balears
Direcció tècnica i coordinació	Jaume Mateu i Lladó/ DIOT Joaquim Sabater Bel Margalida Castells Valdivieso
Tipus intervenció	Paisatge singular Conservació i gestió del patrimoni Educació i sensibilització Desenvolupament local
Agents	Consell de Mallorca Govern de les Illes Balears Ajuntaments Propietaris

LA CONSERVACIÓ I LA GESTIÓ DEL PATRIMONI NATURAL I CULTURAL: UN MODEL PER EL DESENVOLUPAMENT TERRITORIAL SOSTENIBLE

Des del Departament del Territori del Consell de Mallorca s'han iniciat els tràmits per dur endavant la candidatura de la serra de Tramuntana perquè la UNESCO la declari patrimoni de la humanitat en la figura de paisatge cultural.

Declarada paisatge pintoresc pel Decret 984/1972, disposa de diverses figures de protecció que en reconeixen l'excepcionalitat territorial i natural.

Paisatge cultural

Tots els paisatges mereixen la qualificació de paisatge cultural en la mesura que són el resultat de les relacions que l'home ha establert amb el medi natural al llarg del temps. És el cas de la serra de Tramuntana, un paisatge exemplificant d'unes relacions especialment harmòniques amb el medi natural, on el producte de la història i la cultura han convertit aquest territori en un paisatge singular i d'excel·lència, carregat de valors excepcionals.

La Serra és, al mateix temps, un territori fràgil. L'abandonament de les activitats agrícoles, ramaderes i forestals pot posar en perill l'equilibri mediambiental i el paisatge que s'ha mantingut al llarg del temps.

Donat el seu caràcter excepcional, resulta imprescindible la preservació enfront de futures actuacions que en puguin deteriorar els valors.

La inscripció d'un indret a la Llista del patrimoni mundial representa una contribució molt important per assegurar la preservació dels valors patrimonials d'aquest indret.

El projecte de candidatura

El reconeixement de la marca identitària «Serra de Tramuntana», identificativa del lloc i la seva

gent, ha de representar l'expressió d'aquest sentiment de singularitat de paisatge cultural més enllà de les fronteres.

Objectius:

Identificar la singularitat del paisatge de la Serra amb la cultura que el genera ■ Preservar la serra de Tramuntana mitjançant els instruments oportuns per a la conservació, l'activació i l'evolució, des de la riquesa dels valors paisatgístics i patrimonials que la generen, i millorar la qualitat de vida dels seus habitants ■ Donar a conèixer a la ciutadania aquests valors i difondre la importància del patrimoni i el paisatge com a béns identitaris que s'han de mantenir i desenvolupar ■ Apostar per un model d'ordenació territorial sostenible: concretar les estratègies per a un desenvolupament socioeconòmic respectuós amb l'entorn ■ La millora de la imatge exterior de Mallorca i de les Illes Balears. ■ Comprometre's amb la bona gestió i el respecte del capital més valuós de Mallorca: el seu paisatge ■ Apostar per una política transversal de paisatge ■ Assumir la marca UNESCO com una implicació del compromís de mantenir i desenvolupar la qualitat del patrimoni reconegut

La candidatura ha d'estimular la població en el sentiment de l'orgull, la responsabilitat i el compromís col·lectiu, perquè institucions, administracions i ciutadans s'impliquin de forma efectiva en la protecció del bé. La protecció ha de fonamentar-se en el convenciment i el desig dels agents per mantenir, millorar i evolucionar socialment i econòmicament des del propi patrimoni.

Per protegir el paisatge de la Serra, s'han de cuidar, mantenir i afavorir les activitats que l'han generat i el suporten.

El territori de la Serra ha de mantenir la identitat, i desenvolupar-se des del coneixement, l'educació i la consciència dels seus valors.



El pla de gestió

En el marc de la candidatura es propugna de forma clara la definició d'un Pla de gestió com objectiu essencial en la garantia de la conservació del bé que volem adscriure al patrimoni de la humanitat.

Com a característiques bàsiques d'aquest Pla de gestió, han de considerar-se la possibilitat del treball en xarxa i la planificació estratègica per a la coordinació de les múltiples iniciatives que s'han d'emprendre, sense perdre de vista que la filosofia que ha de guiar el conjunt d'actuacions ha de ser la de «Mantenir en el desenvolupament», és a dir, desenvolupar i avançar per mantenir.

La participació en el projecte Serra de Tramuntana. Implicació i responsabilitat col·lectiva

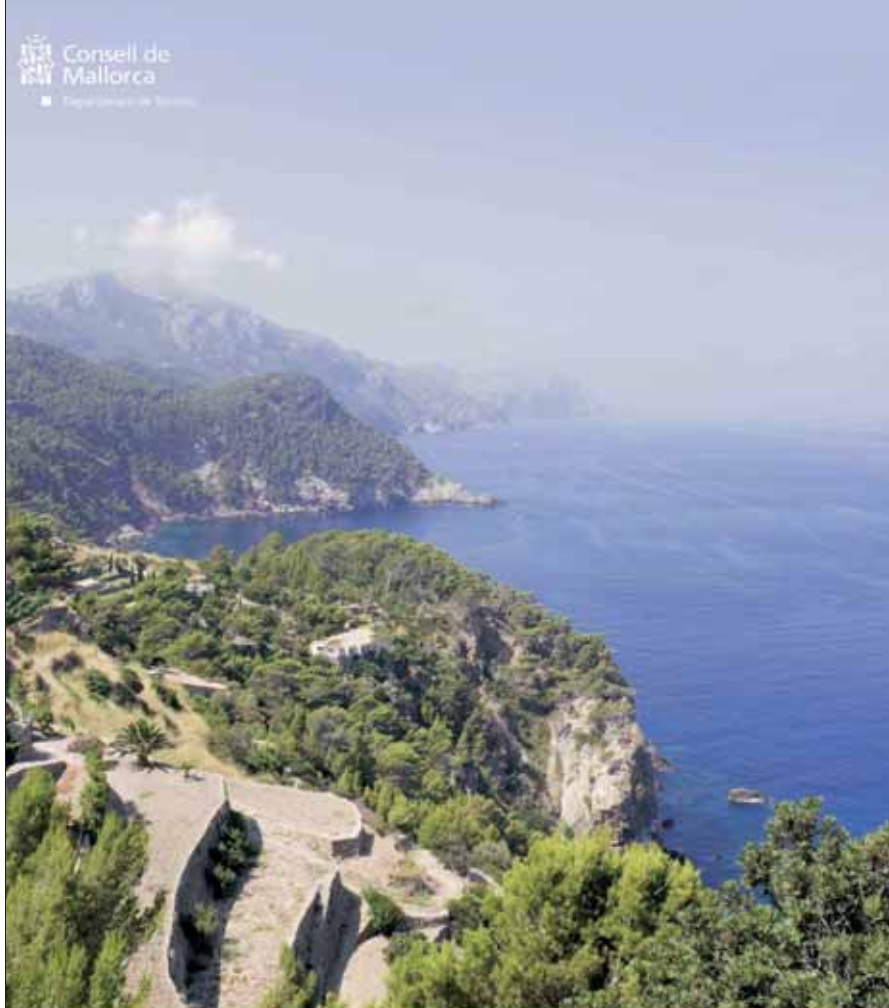
La participació ciutadana i institucional ha de constituir una eina imprescindible per al desenvolupament del projecte en la funció d'aquest com a instrument transversal d'intervenció en el patrimoni natural i cultural, en el desenvolupament socioeconòmic local, etc. En aquest sentit, es pretén involucrar els diferents agents com un actiu del projecte, que ha de participar en el coneixement, la iniciativa, i la definició d'oportunitats, estratègies i accions a partir del Pla de gestió.

La participació com a eina de desenvolupament del Pla de gestió. Aportacions:

Sensibilitzar la població sobre la importància del paisatge i el patrimoni, i de la importància de la seva gestió (el Pla) ■ Implicació de la població i els agents com a part activa i necessària del projecte ■ Aportació i intercanvi d'informació ■ Estimular i establir aliances per al treball futur ■ Involucrar i garantir l'apropiament dels continguts del pla ■ Facilitar la implementació del projecte ■ Concretar estratègies i accions participades

Però, per davant de tot, el projecte és una aposta per al desenvolupament territorial responsable: a partir del coneixement i el respecte dels valors que fonamenten la identitat d'un lloc es pot iniciar un procés actiu de desenvolupament territorial sostenible.

Protegir per mantenir, desenvolupar-se per protegir.



nosel paisaje creado serrarotes camin
el paisaje. vivido de integridad y aute
cción del paisaje. tramuntana acequias
a secaolivares paisaje mardesaljibes
sevolución histórica cultural el context





Situació	Pla de Mallorca
Promotor	Consell Insular de Mallorca
Disseny	Gabriel Alomar Garau Joan Carles Fuster
Tipus intervenció	Adequació d'espais d'interpretació Educació i sensibilització Desenvolupament local
Agents	Consell de Mallorca Ajuntaments

EL PLA. UNA UNITAT PAISATGÍSTICA SINGULAR

El Pla de Mallorca constitueix una unitat morfològica i paisatgística que es correspon amb la depressió central de l'illa, tot ocupant l'espai comprès entre les serres septentrionals (serra de Tramuntana) i les serres orientals (serres de Llevant). El seu relleu no és completament pla, sinó que presenta una certa ondulació, on s'alternen planures de dimensions limitades amb certes elevacions, algunes en forma de turó i d'altres certament més prominents i singulars, com el puig de Randa o el de Bonany.

Des del punt de vista del paisatge natural, domina la imatge del mosaic agroforestal, en la qual, entre les extenses terres cultivades, és possible observar petites àrees, principalment en la zona central del Pla, en les quals es conserven pinedes i retalls del bosc d'alzines. En els extrems del Pla que miren cap a la depressió de Palma, hi domina, per contra, la garriga d'ullastres, més vinculada al paisatge de marí.

El Pla de Mallorca és, també, una zona intensament cultivada, i ho fa de distintes maneres: en forma de camps oberts per a la producció del monocultiu cerealista, o bé en forma de convivència d'arbres de secà i herbàcies, que és el paisatge dominant. Els tipus d'arbres més cultivats són l'ametller, la figuera i el garrover. L'ametller constitueix, de fet, la imatge de marca visual de l'hivern mallorquí, i també hi té presència la vinya, que té una certa importància en l'economia de Pla.

Dins el marc paisatgístic rural en el qual se situen, els nuclis urbans s'emporten en bona part en llocs elevats, preferentment a les vessants orientades cap a migjorn, i contenen exemples representatius de les cases de poble i carrers tradicionals mallorquins.

DESCRIPCIÓ DEL PROJECTE

Dins el Pla de Mallorca sobresurten certes elevacions, des de les quals és possible tenir una ampla visió panoràmica dels paisatges constitutius de la comarca, i són susceptibles de considerar-se miradors naturals envers la zona central i interior de l'illa, des d'on aquests es poden observar, interpretar i valorar. L'experiència visual que proporcionen aquests miradors naturals mereix una actuació paisatgística que consisteix en l'habilitació d'uns espais d'esbarjo i consum visual, situats en llocs estratègics de les esmentades elevacions.

Per això, es proposa la creació d'una xarxa de miradors per a la interpretació del paisatge i de la geografia del Pla de Mallorca, basada en un sistema d'itineraris paisatgístics. La xarxa ha de tenir tres escales i components de disseny:

(1) Localització dels distints nus de la xarxa, que han de funcionar com a punts d'interpretació de la diversitat i la riquesa paisatgística i geogràfica de l'espai interior insular. Es consideraran criteris de selecció: la realitat física del territori, i per això s'elegiran els punts orogràficament singulars; el component de valor patrimonial, amb la incorporació de llocs emblemàtics i identitaris per a la població, i la seva accessibilitat en relació amb la xarxa d'itineraris paisatgístics. Se cercarà la possibilitat d'oferir distintes lectures temàtiques de l'espai observat.

La xarxa, la formaran, en un primer nivell, quatre relleus singulars: el puig de Randa (de 543 m), el de Bonany (de 317 m), el de Santa Magdalena i el de Sant Salvador (494 m). En un segon nivell, s'incorporaran altres relleus menors i punts singulars d'esguard, que permetin una aproximació més detallada al paisatge observat.

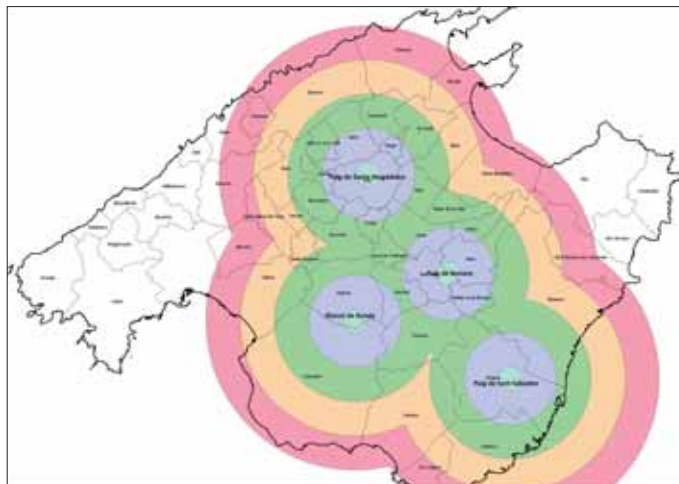
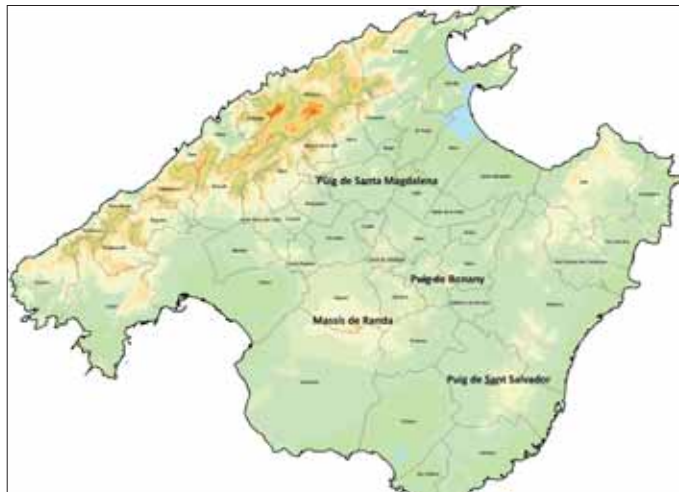
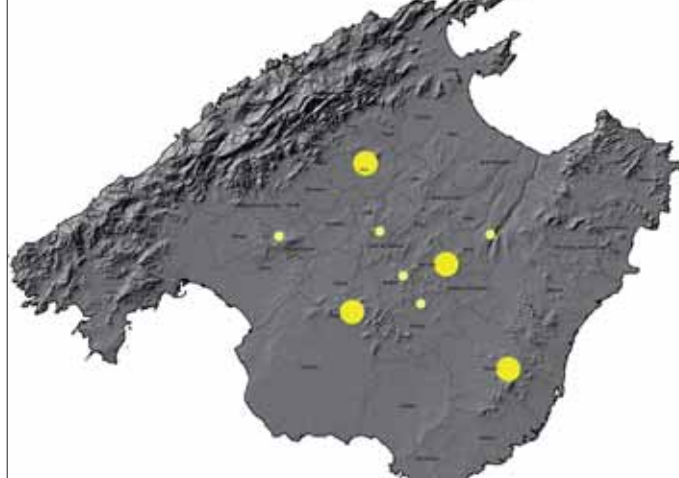


(2) L'adequació i el condicionament dels espais estratègicament escollits es farà en virtut de la utilitat i la qualitat espacial com a miradors, amb la creació d'un entorn confortable i propici per a la persona usuària.

(3) La senyalització dels miradors en les rutes paisatgístiques i en els nuclis de població, i l'habilitació de panells informatius d'interpretació del paisatge, situats en els miradors escollits, formaran part del tercer nivell de disseny. Els panells permetran, mitjançant il·lustracions i textos explicatius, des de la disciplina paisatgística, l'aproximació al coneixement del territori i els processos històrics i geogràfics que l'han anat conformant.

PROPOSTA DE MIRADORS ESTRATÈGICS

- **Massís de Randa (543 m. d'altura).** Des del replà que corona el seu cim es tenen dues extenses panoràmiques diferenciades: cap al sud-est, l'àrea planera de la marina de Lluçmajor, i cap al nord-oest, el Pla. Des de la població d'Algaida, es pot prendre el camí que condueix a la garrixa i el puig de Castelletx, i d'allà fins a la petita població de Randa, des d'on l'accés al puig es fa per carretera, o bé, de manera alternativa, endinsant-se pel bosc d'Albenya. El del massís té en la part superior el santuari de Cura, i a la banda de migjorn, l'ermita de Sant Honorat i el santuari de la Mare de Déu de Gràcia.
- **Puig de Son Seguí i de Santa Eugènia.** Sortint de la població de Santa Maria del Camí es recorre un paisatge que dominen els conreus de vinyes i que mena cap al puig de Son Seguí, des d'on es tenen àmplies vistes al Pla, el Raiguer i la serra de Tramuntana, en el lloc conegut com es Monument. El comellar des Rafal separa aquesta elevació de la del puig de Santa Eugènia, de 242 metres d'altura.
- **Puig de Bonany.** S'eleva entre els termes municipals de Sant Joan i Petra, fins a 317 metres d'alçada, sobre els camps de cereals de la comarca. Al seu cim hi ha un santuari.
- **Puig de Sant Salvador.** És el cim més alt del terme de Felanitx (494 m), i forma part de la serralada de Llevant. Abasta una amplíssima panoràmica de l'interior de Mallorca i també de la seva costa sud-est.



BIBLIOGRAFIA

BIBLIOGRAFIA

- AGUDO GONZÁLEZ, J. (2007): « Paisaje y gestión del territorio ». *Revista Jurídica de la Universidad Autónoma de Madrid*, núm. 15, pp. 197-237.
- ANTROP, J. (1999): « Background concepts for integrated landscape analysis ». *Agricultural, Ecosystems and Environment*, núm. 77, pp. 17-28.
- ARLER, F. (2000): "Aspects of landscape or nature quality". *Landscape Ecology*, 15, pp. 291-302.
- BESSE, J-M. (2000): *Voir la Terre. Six essais sur le paysage et la géographie*. Arlés, Actes du Sud ENSP/ Centre du Paysage, 161 pp.
- BOLÓS I CAPDEVILA, M. DE (dir.) (1992): *Manual de ciencia del paisaje*, Barcelona, Masson, 273 pp.
- BRIFFAUD, S. (2002): "Pour une pédagogie de la médiation paysagère. Une problématique pour la formation des professionnels du paysage ». Communication au Colloque de Florac (en prensa).
- CASTILLO RUIZ, J. (1997): *El entorno de los bienes inmuebles de interés cultural*. Granada, Instituto Andaluz del Patrimonio Histórico-Universidad de Granada.
- CEPAGE (2004): *Enseigner le paysage*. Bourdeaux, CEPAGE-École d'Architecture du Paysage de Bourdeaux, 40 pp.
- CLEMENTI, A. (2002): *Interpretazioni di paesaggio*. Roma, Meltemi editore, 335 pp.
- COMISIÓN EUROPEA (1999): *Estrategia Territorial Europea*. Luxemburgo, Oficina de Publicaciones Oficiales de las Comunidades Europeas, 89.
- CORRALIZA, J. A. (1993): "Reacciones psicológicas a la estimulación escénica". *Ecosistemas*, 6, pp. 46-49.
- COUNTRYSIDE COMMISSION (1998): *Countryside Character. The Character of England's natural and man-made landscape*. London, Countryside Commission, vol 3: Yorkshire and The Humber.
- DEFFONTAINES, J.-P. (1986): « Un point de vue d'agronome sur le paysage », en *Lectures du paysage*. Paris, Foucher, Collection INRAP, pp. 33-52.
- DEWARRAT, J. P.; QUICEROT, R.; WEIL, M. y WOEFFRAY, B. (2003): *Paysages ordinaires. De la protection au projet*. Sprimont (Belgique), Pierre Mardaga, 95 pp.
- ESPAÑOL ECHÁNIZ, I. (2002): "El paisaje en los sistemas de ordenación territorial: revisión y base de una propuesta". *OP, Ingeniería y Territorio*, n. 60, pp. 102-111.
- ESPAÑOL ECHÁNIZ, I. (2007): *Infrastructure and Landscape*. Council of Europe, Strasbourg, 2007 (T-FLOR (2007) 10).
- FERNÁNDEZ MUÑOZ, S (2006): "La participación pública en la ordenación del paisaje. Una reflexión a partir de tres proyectos en la Región de Murcia", in MATA OLMO, R. i TARROJA, A. (eds.): *El paisaje y la gestión del territorio. Criterios paisajísticos en la ordenación del territorio y el urbanismo*. Barcelona, Diputació de Barcelona-UIMP, 303-329.
- GONZÁLEZ BERNÁLDEZ, F. (1981): *Ecología y paisaje*. Madrid, Blume, 250 pp.
- GUISEPELLI, E. (2002): "Les représentations sociales du paysage comme outils de connaissance préalable à l'action ». Communication au Colloque de Paysage de Florac (inèdit)
- LUGINBÜHL, Y. (1998): "Les paysages, projets d'une Europe plurielle". *Naturopa*, 86, p. 4.

- MARCUCCI, D.J. (2000): "Landscape history as a planning tool", *Landscape and Urban Planning* 49(2000), pp. 67-81.
- MARTÍNEZ DE PISÓN, E. (1997): "El paisaje, patrimonio cultural". *Revista de Occidente*, 194-195, pp. 37-49.
- MARTÍNEZ NIETO, A. (1993): "La protección del paisaje en el derecho español". *Revista de Derecho Ambiental*, n.º 10, pp. 8-45.
- MATA OLMO, R. (2000): "Los orígenes de la conservación de la naturaleza en España". *Estudios sobre el paisaje*. Madrid, Fundación Duques de Soria-Servicio de Publicaciones de la Universidad Autónoma de Madrid, pp. 259-279.
- MATA OLMO, R. (2004): "Agricultura, paisaje y gestión del territorio". *Polígonos. Revista de Geografía*, n.º 14, pp. 97-137.
- MATA, R. (2006): "Un concepto de paisaje para la gestión sostenible del territorio", in MATA OLMO, R. y TARROJA, A. (2006): *El paisaje y la gestión del territorio. Criterios paisajísticos en la ordenación del territorio y el urbanismo*. Barcelona, Diputació de Barcelona-CUIMP, pp. 17-40.
- MATA OLMO, R. y SANZ HERRÁIZ, C. (dirs.) (2003): *Atlas de los paisajes de España*. Madrid, Ministerio de Medio Ambiente, 788 pp. (Premi de Recerca de la *Sociedad Geográfica Española*, 2004).
- MUNAR FULLANA, J. (2008): "El marc jurídic de protecció del paisatge a la legislació sectorial autonòmica de les Illes Balears", VII Jornades sobre Ordenació del Territori, Palma, 28 pp. (inèdit)
- ORTEGA VALCARCEL, J. (1998): "El patrimonio territorial: El territorio como recurso cultural y económico". *Ciudades*, 4, Universidad de Valladolid, pp. 33-48.
- PRIEUR, M. et DUROUSSEAU, S. (2004) : « Étude de droit comparé sur la participation du public en matière de paysage dans le contexte de la mise en œuvre de la Convention Européenne du Paysage ». Strasbourg, Conseil de l'Europe, T-FLOR 3 (2004) 6, 47 pp.
- PRIORE, R. (2002): « Derecho al paisaje, derecho del paisaje ». En *Paisaje y Ordenación del Territorio*, Consejería de Obras Públicas y Transportes, Junta de Andalucía-Fundación Duques de Soria, pp. 92-99.
- RULLÁN SALAMANCA, O. (2002): La construcción territorial de Mallorca. Moll, Palma.
- SABATÉ, J. (2002): "En la identidad del territorio está su alternativa", *OP ingeniería y territorio*, 60, pp. 12-19.
- SALA, P. (2007): "Els indicadors de paisatge de Catalunya". Observatori del Paisatge de Catalunya.
- SCAZZOSI, L. (2002): "Valutari i paesaggi", en CLEMENTI, A.: *Interpretazioni di paesaggio*. Roma, Meltemi editore, pp. 217-241.
- SCHAMA, S. (1995): *Landscape and Memory*. New York, Alfred A. Knopf.
- ZOIDO NARANJO, F. (2002): "El paisaje y su utilidad para la ordenación del territorio", en *Paisaje y Ordenación del Territorio*, Consejería de Obras Públicas y Transportes, Junta de Andalucía-Fundación Duques de Soria, pp. 21-32.